

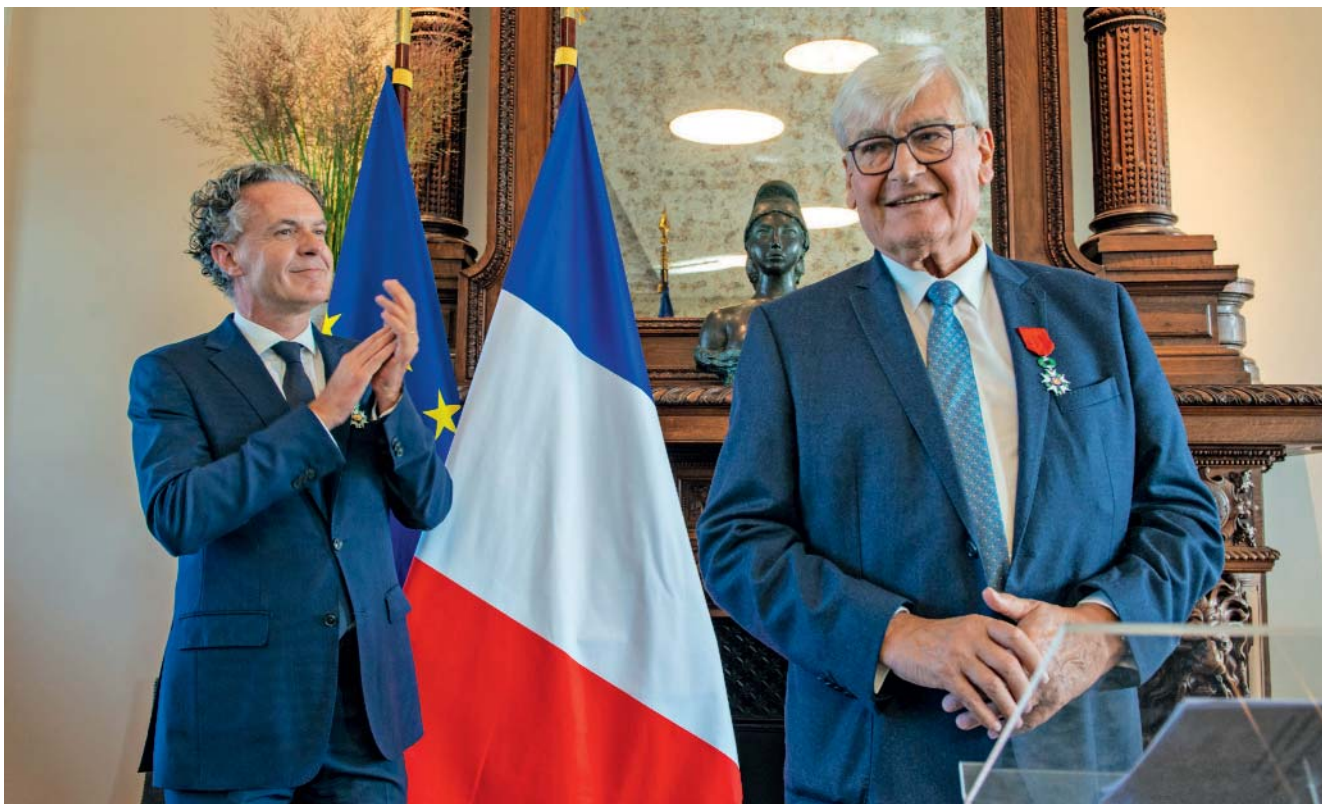
# VIVRE À ANGERS

NOVEMBRE 2025 / N°474

[angers.fr](http://angers.fr)



**Rendez-vous  
au marché**



ALBERT

**L'ancien maire Jean-Marc Verchère décoré de la Légion d'honneur.** Après toute une carrière au service de la collectivité, comme agent puis comme élu, Jean-Marc Verchère a reçu le titre de Chevalier de l'ordre national de la Légion d'honneur des mains de Christophe Béchu, le samedi 4 octobre. Arrivé à Angers en 1970, comme ingénieur en études et travaux à la mairie, il y restera toute sa vie professionnelle. En qualité d'élu, il prend sa retraite en 2024 après avoir été adjoint à la Voirie et aux Bâtiments, premier adjoint et rapporteur du Budget et, enfin, maire de la ville pendant deux ans. *"J'ai eu la chance de vivre une période exaltante où il y avait énormément à faire, à imaginer et à construire. Je dois cette Légion d'honneur à Angers et aux Angevins, qui m'ont tant apporté"*, a témoigné l'ancien maire.



ÉTIENNE BÉGOUËN

**Le 16 septembre 2022, la jeune Mahsa Amini décédait en Iran sous les coups de la police des mœurs,** pour avoir mal porté son voile. Cet événement, qui avait choqué l'opinion internationale et entraîné un fort mouvement de contestation en Iran, a également marqué l'artiste iranien Ghassem Rouzkoosh. Installé à Angers depuis quinze ans, il a réalisé un buste de Marianne en hommage à Mahsa Amini et au combat des femmes pour l'égalité. L'œuvre en bronze, dont il a fait don à la Ville le 15 septembre, est installée devant l'entrée de la salle du conseil municipal, sur le parvis de l'hôtel de ville. *"J'ai voulu faire de cette statue un symbole des luttes pour la liberté des femmes, explique l'artiste. Je suis très fier et heureux de l'offrir à Angers, en remerciement de ce que la France m'a apporté."*

**Ville d'Angers,** boulevard de la Résistance et de la Déportation, BP 80011, 49020 Angers Cedex 02 **Directeur de la publication:** Christophe Béchu. **Directeur de la communication:** François Lemoulant. **Responsable du pôle digital/médias:** Gaël Maupilé. **Rédacteur en chef:** Pascal LeManio. **Rédaction:** Mathilde Cesbron, Sitraka Guyot, Pascal Le Manio, Julien Rebillard, avec la participation de Lucie Tanneau. **Photo de une:** Thierry Bonnet. **Contactez la rédaction:** 02 41 05 40 91, journal@ville.angers.fr **Conception graphique:** @agencescoopcommunication 15220-MEP **Photogravure/Impression:** Easycom Imaye. **Distribution:** Médiapost. **Tirage:** 95 000 exemplaires. **Dépôt légal:** 4<sup>e</sup> trimestre 2025. **ISSN:** 1772-8347.



# La statue du roi René est de retour

**L**e samedi 8 novembre à 11h, sur la place Kennedy, nous aurons le plaisir d'accueillir la statue du roi René, qui retrouvera Angers et son socle après l'avoir quitté pour se refaire une beauté, le temps des travaux. Ce moment symbolique est l'aboutissement d'un projet important qui a complètement transformé les abords du château, dans le prolongement de la promenade du Bout-du-Monde.

Certains ont déjà pu s'en rendre compte: le réaménagement de la place Kennedy a été pensé pour offrir à cette entrée de ville un environnement plus apaisé grâce à la piétonnisation et la végétalisation. La voirie a été totalement repensée: le nombre de voies a été réduit et les places de stationnement de surface remplacées par un parking silo situé derrière la caserne de l'Académie.

Ce réaménagement donne toute sa place aux piétons, avec des cheminements repensés en direction du château, de la cathédrale Saint-Maurice, de la galerie David-d'Angers ou encore de la place du Ralliement, ainsi qu'aux cyclistes avec des espaces sécurisés et des stationnements dédiés.

Ce projet est un bel exemple de végétalisation: les sols ont été rendus perméables pour optimiser la gestion des eaux pluviales et réduire les îlots de chaleur. De nombreux arbres ont été plantés: des micocouliers de Provence – espèce introduite en Anjou par le roi René! – et des chênes, le long de la rue Toussaint et devant l'office de tourisme.

La place Kennedy devient désormais un espace central et un lieu emblématique d'Angers. Alors que c'était un parking sans âme parsemé de quelques plantes en pot, nous avons créé un véritable lieu de vie. Quant à la statue du roi René, restaurée et installée à une place d'exception, elle rappelle notre attachement à l'histoire de notre ville et à ses figures emblématiques.

Œuvre du sculpteur David d'Angers, cette statue est une figure centrale de l'histoire angevine. René d'Anjou est resté dans la mémoire collective comme un mécène, un protecteur des arts, un amoureux des plantes et surtout un amoureux de la cité. Positionnée initialement boulevard De Gaulle depuis 1853, la statue rejoint la place Kennedy, un beau symbole!

Je vous invite à venir découvrir ces aménagements et à partager ce moment festif autour du retour de la statue du roi René, qui promet d'être un beau spectacle! Ensemble, continuons à faire d'Angers une ville où il fait bon vivre, fière de son histoire et résolument tournée vers l'avenir. ■



THIERRY BONNET

**Christophe Béchu**  
maire d'Angers



***“Le réaménagement de la place Kennedy a été pensé pour offrir à cette entrée de ville un environnement plus apaisé grâce à la piétonnisation et la végétalisation.”***

# Marchés de plein air :



1/ 2/ 3/ 4/ Parmi l'offre alimentaire du marché Leclerc, poissons, fromages, fruits et légumes, pâtes fraîches...

5/ Chaque samedi matin, plus de 150 commerçants abonnés ou passagers déballent place Leclerc.

6/ Au petit matin, Alexis Di Trani, placier à la Ville, veille au respect du marquage au sol.

7/ Le marché est organisé de manière à offrir aux clients comme aux commerçants de larges allées. Comme ici, en contrebas de la place, la zone dédiée aux maraîchers et aux primeurs revendeurs.

# faites votre choix



PHOTOS: THIERRY BONNET

**Angers compte 17 marchés qui investissent les quartiers chaque semaine. De dimensions variées, avec des spécificités propres (bio, producteurs locaux, puces...), tous sont des rendez-vous incontournables. À commencer par celui de la place Leclerc, le samedi matin.**

**S**amedi 11 octobre, place Leclerc, 8 h pétantes. C'est l'heure du tirage au sort pour attribuer les emplacements des commerçants passagers souhaitant s'installer sur le marché. Le placier Alexis Di Trani en compte 12 ce matin. La plupart viennent vendre des produits manufacturés (vêtements, maroquinerie, bijoux, ustensiles de cuisine...). Au bout d'une petite demi-heure, tout le monde a trouvé chaussure à son pied pour exposer sa marchandise. Trois bonnes heures plus tôt, le soleil n'est pas encore levé que les premiers étals se montent et se garnissent.

C'est le cas chez le poissonnier Alexandre Jolivet, d'Avrillé, qui a de quoi faire avec ses 18 m linéaires de stand dédiés aux produits de la pêche en provenance de la criée de Lorient. Lui, comme près de 140 de ses collègues, est abonné, avec sa place réservée chaque semaine. C'est aussi le cas de Sébastien Pineaux, fromager-crémier-affineur installé à Semblançay (Indre-et-Loire), un fidèle parmi les fidèles. *"Je viens de Touraine. Je pourrais faire davantage de marchés à Tours mais il n'en existe pas d'aussi important que celui de la place Leclerc. C'est un incontournable pour moi."*

## Offre alimentaire XXL

La déambulation dans les allées met les sens en éveil. Poissonniers, écaillers, fromagers, volaillers, bouchers, charcutiers, rôtisseurs, boulangers, vendeurs de plats cuisinés, de fruits secs, d'olives, de miel, de pâtes fraîches, d'escargots..., l'offre

alimentaire est conséquente sur la partie haute de la place. Idem en contrebas, dans la zone des fruits et légumes. Les vendeurs rivalisent d'imagination pour mettre en valeur carottes, salades, poireaux, pommes, poires, courges et courgettes, pour ne citer qu'eux.

La fraîcheur et la grisaille matinales ne rebutent en rien les clients, en grande majorité des habitués si l'on en croit les conversations prises à la volée.

Ça tutoie, ça discute, ça rigole, ça boit du café, ça demande des nouvelles de la famille. *"Un haut lieu de lien social"*, pour Audrey Gergaud, vendeuse à Anjou Pasta.

## Une organisation bien rodée

Après quelques heures à arpenter les larges allées de la place Leclerc, on voit les cabas se remplir et les denrées disparaître à vitesse grand V.

13 h 30, le marché prend officiellement fin, même si quelques dernières ventes se concrétisent pour les retardataires ou les personnes à la recherche de ristournes. Les énormes parasols et les auvents des commerçants s'abaissent, les professionnels garnissent de cagettes et autres déchets les imposants containers mis à disposition, la glace des poissonniers fond sur le bitume et le bal des camions démarre pour charger les maigres invendus. Avant l'arrivée des équipes de nettoyage du service de la Propreté publique de la Ville.

Reste maintenant à attendre le samedi suivant, où pareille ritournelle alimentaire recommencera. ■

# Au J, on lutte contre le gaspillage alimentaire

Ils étaient près de 400 fin septembre, sans doute autant le 6 octobre à en juger la file d'attente à l'entrée du "J Angers connectée jeunesse", place Imbach. Comme chaque lundi, de 16h à 18h, les jeunes de 15 à 30 ans bénéficient d'un marché orchestré par Solidarifood. "Aujourd'hui, nous dépassons la tonne de denrées à distribuer, explique Anicet Detample, co-fondateur de l'association. En grande majorité des fruits et des légumes mais aussi des produits secs, du pain, des viennoiseries et des produits frais." Tous sont récupérés auprès des producteurs, des distributeurs, des restaurateurs - dont Papillote et Compagnie, la cuisine centrale de la Ville d'Angers dédiée aux écoles - et de la Banque alimentaire, des Restos du cœur et du Secours populaire. Derrière les étals, une dizaine de bénévoles s'active pour servir gratuitement panais, choux, brocolis, oignons, tomates, salades, pommes, raisins... Mais aussi de la viande, des produits laitiers, des plats cuisinés, des biscuits au chocolat, des chips... "Cela permet d'avoir



THIERRY BONNET

Chaque lundi, au J, Solidarifood propose aux jeunes un marché anti-gaspi.

des produits qu'on n'a pas l'habitude d'acheter et de manger, notamment certains fruits et légumes. Et puis cela force à cuisiner", expliquent Claire, Élora et Julia, étudiantes. "C'est du gagnant-gagnant, ajoute le responsable associatif. Ce marché évite à ces aliments de finir à la benne et, en plus, permet à tous ces jeunes d'accéder à des produits de

qualité et de lutter contre la précarité alimentaire." Dans la même veine, le "J" met à disposition en libre accès, un frigo partagé et un dressing dédié aux vêtements de seconde main. ■

**Marché anti-gaspi tous les lundis, de 16h à 18h, au J, 12, place Imbach. Gratuit, sans inscription. [www.angers.fr/jeunes](http://www.angers.fr/jeunes)**

## EN CHIFFRES

# 17

le nombre de marchés que compte la ville. Ils sont ouverts du mardi au dimanche.

# 456

commerçants non-sédentaires abonnés dans les marchés angevins. 60 % proposent une offre alimentaire, les 40 % restant des produits manufacturés.

# 5,2

kilomètres de stands mis à disposition par la Ville. Dans le trio de tête des plus grands marchés en matière de superficie: le marché de la place Leclerc (samedi), du Doyenné (dimanche) et de La Fayette (mercredi et samedi).

## LE SAVIEZ-VOUS ?

### Des marchés solidaires dans les quartiers

Afin de lutter contre la précarité et le gaspillage alimentaires, le centre communal d'action sociale et le chantier d'insertion en maraîchage bio Le Jardin de Cocagne angevin proposent "Mon P'tit Marché". Cela consiste en une distribution de fruits et légumes frais et de saison chaque semaine, dans les quartiers, sous



THIERRY BONNET / ARCHIVES

conditions de ressources. Les jours et horaires de permanence sont à retrouver auprès des maisons de quartier.

# OÙ TROUVER LES MARCHÉS, À ANGERS ?

**1 JUSTICES, MADELEINE, SAINT-LÉONARD**  
Rue des Ponts-de-Cé, le mardi.

**2 CENTRE-VILLE**  
Place La Fayette, le mercredi et le samedi.



THIERRY BONNET / ARCHIVES

**3 ROSERAIE**  
Place Jean-XXIII, le samedi.

**4 BELLE-BEILLE**  
Place Louis-Dolbeau, le vendredi.

**5 DOUTRE, SAINT-JACQUES, NAZARETH**  
Place du Docteur-Bichon, le jeudi.

**6 DOUTRE, SAINT-JACQUES, NAZARETH**  
Place Grégoire-Bordillon, le samedi.



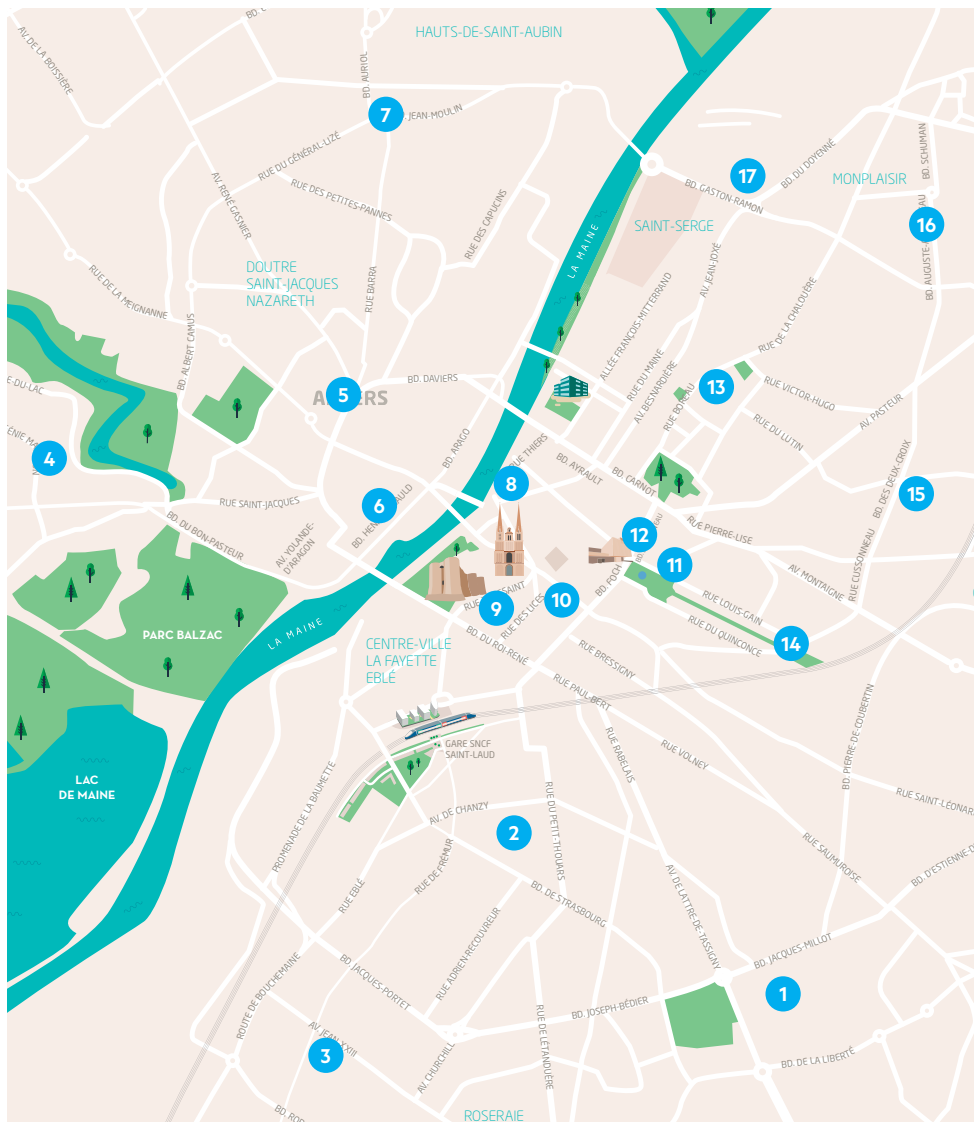
THIERRY BONNET

**7 HAUTS-DE-SAINT-AUBIN**  
Place de la Fraternité, le vendredi, de 15h à 19h.

**8 CENTRE-VILLE, marché bio**  
Place Molière, le samedi.

**9 CENTRE-VILLE, brocante**  
Rue Toussaint, rue du Musée, places Saint-Éloi et Kennedy, le 1<sup>er</sup> dimanche du mois, jusqu'à 19h.

**10 CENTRE-VILLE, marché des producteurs locaux**  
Square Jean-Chevillard, le vendredi, de 16h à 19h.



**11 CENTRE-VILLE**  
Place Leclerc, le samedi.

**12 CENTRE-VILLE, marché des brocanteurs**  
Boulevard Bessonneau, le samedi.

**13 SAINT-SERGE, NEY, CHALOUÈRE**  
Place Ney, le mardi.

**14 JUSTICES, MADELEINE, SAINT-LÉONARD**  
Square Jeanne-d'Arc, le jeudi.

**15 DEUX-CROIX, BANCHAIS, GRAND-PIGEON**  
Place Camille-Claudel, le vendredi.

**16 MONPLAISIR**  
Boulevard Allonneau, le mercredi. Début janvier, le marché sera déplacé près du relais-mairie, en raison des travaux sur la "dalle" Allonneau.

**17 MONPLAISIR**  
Boulevard du Doyenné, le dimanche.

**Sauf mention contraire, les marchés sont ouverts de 8h à 13h30.**

THIERRY BONNET / ARCHIVES





SERGUEY VARENNE

Le spectacle "Conte de feu..." sera donné le 6 novembre, au centre Jean-Carmet, à Mûrs-Érigné.

## Violences sexistes et sexuelles : un mois pour agir

En novembre, la Ville et ses partenaires proposent une série de rendez-vous afin d'informer et sensibiliser le public aux violences sexistes et sexuelles.

En 2022, en France, 118 femmes étaient tuées par leur partenaire ou ex-partenaire. 244 301 victimes de violences conjugales et 84 500 victimes de violences sexuelles étaient enregistrées... Ces statistiques, terrifiantes, nécessitent une mobilisation de tous. En ce mois de novembre, la Ville et ses partenaires associatifs, institutionnels et culturels proposent un programme pour informer et sensibiliser. Parmi les 25 animations, l'exposition "Le Tunnel du sexisme" accueillie au Grand-Théâtre (du 4 au 8 novembre et du 18 au 29) et au relais-mairie de Monplaisir (du 12 au 14). À travers huit illustrations choc, le public est invité à découvrir les différents visages et mécanismes du sexisme dans la rue, la publicité, sur les réseaux sociaux, le lieu de travail... Toujours au rayon des expositions: "Ce serait mieux si tu souriais" dans les maisons de quartier et au Chabada, dans le cadre du Elles Festival (*lire encadré ci-contre*) ou

encore les dessins de Fanny Vella (relais-mairie de Monplaisir puis La Parenthèse, campus Belle-Beille). Le mois contre les violences sexistes et sexuelles se décline aussi via des ateliers, tables rondes (risques de la nuit, les bonnes attitudes face à un signalement, la gestion des émotions sans violence), jeux, et activités santé, culture, sport avec la Maison Olympe... Sans oublier des ciné-débats, cafés des parents, rencontres, conférences, spectacles...

### Violentomètre

À noter également, l'opération de sensibilisation menée avec la fédération des boulangers pour imprimer sur les emballages des baguettes de pain le violentomètre. Cet outil permet de graduer, avec des exemples concrets, ce qui relève d'une relation amoureuse saine, d'actes qui nécessitent une vigilance jusqu'à la mise en danger. ■

**Programme sur [www.angers.fr](http://www.angers.fr)  
Violences femmes infos au 3919.**

## Elles Festival, 3<sup>e</sup>!

L'égalité des genres et la place des femmes dans les musiques actuelles. C'est le credo du Elles Festival dont la 3<sup>e</sup> édition se tiendra du 13 au 22 novembre. Au programme, une trentaine de rendez-vous (concerts, expositions, tables rondes, ateliers, performances, projections, balade urbaine ...) articulés autour de quatre parcours thématiques: "Sorcières" sur les figures de femmes fortes et transgressives; "Pop!" ou quand les femmes reprennent la main; "Dancefloor", des espaces de liberté, de fierté et de lutte; et "Face au sexisme", agir et faire ensemble.  
[lechabada.com/elles-festival-2025](http://lechabada.com/elles-festival-2025)



DR

Ménades ouvrira le festival, le 13 novembre, au Chabada.

## EN BREF

### FÊTE DE FIN D'ANNÉE DES SENIORS

Le centre communal d'action sociale organise sa fête de fin d'année, à destination des seniors angevins. Rendez-vous les 3, 4 et 5 décembre, salle Claude-Chabrol, pour assister à la comédie musicale **À Paris**, par la compagnie Trabucco. Également au programme, un cocktail dansant animé par le grand orchestre de Thierry Tacinelli, le 11 décembre, aux greniers Saint-Jean. Réservations auprès d'Angers seniors animation, espace Welcome, 4, place Maurice-Sailland, 02 41 23 13 31.



# Ces établissements s'engagent pour la qualité de la vie nocturne

Le renouvellement de la charte de la qualité de la vie nocturne a été officialisé le 25 septembre. Elle réunit cette année 25 patrons de bars et discothèques, qui s'engagent en faveur de soirées sans excès afin de lutter contre les dérives en matière d'hyperalcoolisation, de nuisances sonores, de violences sexistes et sexuelles, d'insalubrité publique... Pour cela, les établissements labellisés bénéficient de l'accompagnement de la Ville en matière de respect des normes réglementaires et de formation. Ils reçoivent également des affiches mettant en avant leur engagement, ainsi qu'un kit "Pas de soirée sans respect" (dessous de verre, stickers, eco-cups...) à proposer à leurs clients. Pour la Ville, il s'agit de trouver le bon équilibre entre la préservation d'une vie nocturne festive et le respect des riverains, tout en luttant contre les conduites à risques dont les conséquences peuvent s'avérer graves. "Lutter contre l'hyperalcoolisation est bien sûr un enjeu de sécurité, rappelle Franck Hemery, commissaire divisionnaire auprès de la Direction interdépartementale de la police nationale, présent lors du renouvellement de la charte. *La mortalité*



THIERRY BONNET

Un macaron est apposé sur les vitrines des établissements labellisés.

*routière a fortement progressé cette année dans le Maine-et-Loire et l'alcool est en cause dans un accident sur trois." ■*

**La charte et la liste des établissements sont à retrouver sur [www.angers.fr/vienocturne](http://www.angers.fr/vienocturne)**

## Les Ducs à la conquête de l'Europe

Grâce à son sacre en Coupe de France de hockey sur glace la saison dernière (victoire 3-2 contre Grenoble), les Ducs d'Angers ont décroché leur billet pour la Coupe Continentale, la deuxième coupe d'Europe après la Ligue des champions. Événement, la patinoire IceParc accueillera la poule de demi-finale, du 14 au 16 novembre. Les hockeyeurs angevins affronteront les Italiens de Cortina d'Ampezzo et les deux meilleures équipes du premier tour de la compétition. En cas de qualification, les Ducs participeront à la finale à quatre, du 15 au 18 janvier, à Nottingham, en Angleterre. ■

**Infos et billetterie sur [lesducsdangers.fr](http://lesducsdangers.fr)**



Angers a déjà accueilli la compétition, en 2023.

ETIENNE HENRY / ARCHIVES

## LE CHIFFRE

# 150

ans, c'est l'anniversaire que célèbre cette année l'Université catholique de l'Ouest (UCO), fondée le 15 novembre 1875 par monseigneur Freppel. Pour l'occasion, l'établissement programme jusqu'en juin des rencontres, événements et temps festifs destinés à ses étudiants, anciens élèves ("alumni"), enseignants-chercheurs, collaborateurs et partenaires. L'occasion de rappeler l'histoire de la "Catho" à Angers, ses formations, sa vie étudiante et ses implantations dans le Grand-Ouest (Brest, Guingamp, Laval, Nantes, Niort, Vannes) jusqu'à Papeete (Polynésie) et l'île de la Réunion. Informations et programme des 150 ans sur [uco.fr/fr/150ans](http://uco.fr/fr/150ans)

# Les Angevins invités au retour du roi



PHOTOS: THIERRY BONNET



Depuis son spectaculaire retrait, en août 2024, du carrefour qui porte son nom, le roi René ou plutôt sa statue, était parti se refaire une beauté à la fonderie Coubertin, à Saint-Rémy-lès-Chevreuse (Yvelines), où l'œuvre et ses 12 statuette ont subi un nettoyage de haute précision afin d'ôter les traces de cire. Le réaménagement de la place Kennedy touchant à sa fin, l'imposante sculpture de 3,20 m de haut et 1,2 t retrouvera son socle, déjà sur site, le samedi 8 novembre, à 11h. Un nouvel écrin pour ce bronze signé David-d'Angers que les Angevins pourront désormais approcher au plus près, au cœur de ce nouvel espace piétonnier et végétalisé, au pied du château.

## L'émotion du "Café des souvenirs"

Le silence puis quelques notes de piano suivies d'un chant slamé. Sur la scène de répétition du Chabada, des seniors se donnent la réplique. D'autres se lancent dans un monologue, un couple entame une danse. Le tout entrecoupé par les propos puissants de Michel Abline, administrateur de France Alzheimer 49, qui joue le tenancier du *Café des Souvenirs*. La pièce de théâtre musical éponyme réunit des personnes malades et leur aidant. Une prouesse déjà jouée en février à la salle Claude-Chabrol

et qui sera donnée à guichets fermés le 3 décembre, au théâtre Brassens, à Avrillé. *"Tout est parti d'ateliers d'improvisation menés avec l'association. Ils ont donné lieu à l'écriture de témoignages, de scènes du quotidien de ces personnes touchées par la maladie"*, explique Tarik Achbani, auteur et metteur en scène. De fil en aiguille, le texte de la pièce s'est construit, a été corrigé et adapté, toujours validé par ces comédiens sur le tard.

### "De la fuite dans les idées"

Côté histoire, la fermeture du café sert de fil rouge. *"À mon âge, on ne change pas de café, on change de hanche à la rigueur"*, déclare Marie-Cécile dans une scène qui mêle émotion, bienveillance et humour. Des sentiments qui imprègnent le spectacle et l'ambiance des répétitions. *"Ce qu'aborde la pièce reflète mon parcours auprès de mon mari Maurice, témoigne Jaquotte. Elle permet de mieux comprendre la maladie et son évolution, les comportements à avoir et à éviter. Mais aussi de faire connaître notre rôle d'aidant et de rencontrer du monde car le quotidien isole."* Deux extraits résumant à la perfection le ton de ce *Café des Souvenirs*: *"Une simple étincelle dans les yeux peut raconter une histoire entière"*, *"Alzheimer, c'est avoir de la fuite dans les idées"*. À méditer. ■



THIERRY BONNET

La préparation de la pièce a nécessité 90 heures de répétition.

EN BREF

RÉVEILLON DE L'AMITIÉ

Le collectif associatif qui organise le Réveillon de l'amitié, chaque 31 décembre au parc des expositions (Amphitéa), ouvre les réservations à compter du 1<sup>er</sup> décembre, au numéro vert 0800 003 049 ou au point info du quartier Grand-Pigeon, 17, rue de Jérusalem.

DÉFI 24 H DU TÉLÉTHON

Du vendredi 5 décembre, 16 h, au samedi 6 décembre, même heure, les inscrits disposent de 24 h pour cumuler le plus grand nombre de kilomètres en marche et course, au bénéfice de l'association AFM-Téléthon. Le défi peut être réalisé à l'étang Saint-Nicolas, à Angers, ou à distance, autour de chez soi, partout en France et dans le monde. Renseignements et inscription : [defi24h.fr](http://defi24h.fr)

DÉPISTAGE

"J'aime, je nous protège, je fais les tests." Le J Angers connectée jeunesse propose un dépistage gratuit du VIH et des infections sexuellement transmissibles, ainsi que des temps d'information et d'échanges avec des professionnels. Mercredi 3 décembre, de 12 h 30 à 17 h, 12, place Imbach. Sur inscription à direction. [jeunesse@ville.angers.fr](mailto:jeunesse@ville.angers.fr)

# Le Gérontopôle s'installe à Angers



THIERRY BONNET



CATHERINE JOUANNET, CHU ANGERS

L'équipe angevine du Gérontopôle des Pays de la Loire dans les locaux du CCAS. L'association est présidée par Cédric Annweiler, ci-dessus, professeur de gériatrie au CHU d'Angers.

Ses cinq collaborateurs ont pris possession de leurs bureaux dans les locaux du centre communal d'action sociale, fin septembre. L'antenne angevine du Gérontopôle des Pays de la Loire vient compléter l'équipe de 15 salariés déjà basée à Nantes. L'association réunit 220 adhérents dans la région. Tous des professionnels dont les missions sont liées à la qualité de vie des personnes âgées, à la question du vieillissement et de la longévité des populations. Le Gérontopôle travaille ainsi avec les centres hospitaliers, les collectivités, les entreprises, les acteurs de la culture, de l'immobilier, de l'urbanisme et des transports. Mais aussi des organismes de formation, des universités et grandes écoles, des laboratoires de recherche, les caisses de retraite et de prévention... Et, bien entendu, avec les

personnes âgées elles-mêmes. L'objectif commun est de vivre longtemps et en bonne santé pour éviter l'entrée dans la dépendance. L'innovation est au cœur des missions de l'association. Innovation en matière de nouveaux services afin de combler les besoins non couverts mais aussi d'avancées technologiques. Pour cela, le Gérontopôle accueille toutes les bonnes idées, évidemment validées scientifiquement et adaptées aux seniors. L'application Stand'Hop en fait partie. Cette solution connectée permet aux kinés de suivre et d'adapter le retour au domicile d'un patient. Autre illustration : la mise en application du plan national de lutte contre les chutes. L'idée, ici, est de créer un circuit d'information dès l'intervention des pompiers. ■ [gerontopole-paysdelaloire.fr](http://gerontopole-paysdelaloire.fr)



JEAN-PATRICE CAMPION / ARCHIVES

## L'Apocalypse à la frontale

Pour les 4000 heureux bénéficiaires d'un dossard synonyme de participation au 6<sup>e</sup> Trail de l'Apocalypse (3000 pour la course de 10 km, 1000 pour le sprint de 8 km), rendez-vous est donné le samedi 15 novembre, à 20 h 45, sous l'arche de l'ensemble Métamorphose, à Saint-Serge. Direction ensuite le stade Josette-et-Roger-Mikulak, au Lac-de-Maine, pour le final d'un nouveau parcours 100% urbain. ■

## Bulles en fête

La 26<sup>e</sup> édition du festival Angers BD donne rendez-vous aux amateurs du 9<sup>e</sup> art les 6 et 7 décembre, au centre de congrès. L'événement réunira une quarantaine d'auteurs, dont des invités internationaux, pour deux jours de rencontres, d'échanges,

de conférences, de dédicaces et de découvertes autour de la bande dessinée et son actualité. À noter également, la nouvelle cuvée du prix "1<sup>re</sup> Bulle" qui récompense le travail d'un dessinateur débutant. [angersbd.fr](http://angersbd.fr)



## Sensations pour petits et grands

Toujours très attendue, la foire Saint-Martin est de retour du 8 au 30 novembre, place La Rochefoucauld. Au menu des attractions : des extrêmes pour toujours plus de frissons, des familiales mais aussi des manèges pour enfants et une cinquantaine de stands. La foire est ouverte les mercredis et dimanches, de 14h à minuit ; les vendredis, de 17h à 1h ; et les samedis, de 14h à 1h. Fermée les lundis, mardis (ouverture le 11 novembre, de 14h à minuit) et jeudis. ■



## Un repas de chef, comme au restaurant

Qu'est-ce-qu'on mange aujourd'hui au self ? Quel enfant (et parent) ne se pose pas régulièrement la question ? Le 9 octobre, la réponse a eu de quoi surprendre les habitués de la cantine. Au menu : tarte d'automne à base d'un trio de choux et de tomme d'Anjou, dos de lieu noir sauce poulette et sa purée de pommes de terre façon Robuchon et, en dessert, un délice au chocolat blanc d'un rose éclatant apporté par du concentré de betterave et un joli coulis de framboise. Ce repas gastronomique imaginé par Régis Legain, chef du restaurant Le Bosquet, aux Ponts-de-Cé, en lien avec Papillote et compagnie, a été servi dans toutes les écoles. Mention spéciale au groupe scolaire Jules-Verne (Roseraie) qui a eu la chance d'accueillir le chef en personne, sur le temps du déjeuner. Ce moment de partage pas comme les autres était organisé dans le cadre de la 5<sup>e</sup> édition de l'opération nationale "Le Grand Repas". Une bonne occasion de se régaler mais également de sensibiliser les plus jeunes à la saisonnalité des fruits et légumes, aux circuits courts, à la lutte contre le gaspillage alimentaire et à la découverte de nouveaux goûts. ■



Le chef Régis Legain dresse les assiettes du Grand Repas, à l'école Jules-Verne.

## LE SAVIEZ-VOUS ?

### Des spectacles pour les déficients visuels

Le Chabada, Le Quai-CDN, les musées d'Angers, la collégiale Saint-Martin, Angers Nantes Opéra, le CNDC, Destination Angers, Angers Patrimoine et le cinéma Les 400 Coups ont dévoilé leur offre de spectacles et de visites adaptés aux personnes en situation de handicap visuel (audiodescription, visites tactiles, extraits sonores...). Toutes les dates sont à retrouver sur les sites des partenaires de l'opération, en plus de celles déjà accessibles, sans dispositif particulier. À noter, le Chabada propose un accompagnement les soirs de concerts, de l'arrivée des personnes sur le parking ou à l'arrêt de bus jusqu'à leur départ de la salle.



Un essai d'épandage d'urine humaine mené dans un champ, à Sainte-Gemmes-sur-Loire.

## L'urine humaine, engrais de demain ?

**La structuration d'une filière de collecte d'urine humaine pour fertiliser les champs est en pleine réflexion à l'échelle du territoire. Les enjeux sont environnementaux, agricoles, économiques et même géopolitiques.**

“ **A** vant 2022, quand je parlais d'urine humaine comme engrais, on me regardait avec de grands yeux”, s'amuse Fabien Esculier. Ce chercheur angevin travaille à l'École des Ponts-et-Chaussées, où il coordonne le programme recherche-action Ocap et étudie ce sujet depuis plus de dix ans. “En 2022, la guerre en Ukraine a souligné notre dépendance au gaz naturel russe nécessaire à l'élaboration des engrais de synthèse épanchés dans les champs français. C'est aussi l'année de la grande sécheresse et des pénuries d'eau”, poursuit Fabien Esculier.

L'urine humaine est un fertilisant composé d'azote, de phosphore et de potassium indispensables au développement des cultures. Utiliser ce fluide organique, plutôt que des engrais de synthèse ou miniers, représente une économie plurielle. Moins d'empreinte carbone car la fabrication d'engrais de synthèse est

énergivore. Moins d'eau utilisée pour tirer la chasse d'eau. Moins d'énergie et d'argent dépensés pour traiter les urines en station d'épuration. “C'est un système local, renouvelable et circulaire”, souligne Fabien Esculier.

### Tests techniques et sanitaires

Ainsi, Angers Loire Métropole soutient le projet Pluvaluh (Promouvoir l'usage et la valorisation en agriculture de l'urine humaine), impulsé par le programme Ocap, auquel participe la Chambre d'agriculture des Pays de la Loire. Avec l'aide de partenaires du territoire: l'association Pôle Végétal Loire Maine, le bureau horticole régional mais aussi Vinci autoroutes qui teste déjà les toilettes à flux séparés sur ses aires de repos, l'entreprise LABEL VERTE qui travaille sur la collecte d'urine humaine...

Les expérimentations locales portent sur la faisabilité technique et logistique de la collecte, puis de l'épandage sur des productions végétales spécialisées

(maraîchage, horticulture...). Le but est de faire émerger une filière techniquement et économiquement viable sans surcoût pour les agriculteurs. Pluvaluh est un projet national qui mobilise aussi l'Auvergne-Rhône-Alpes et l'Île-de-France. Cela permet de compléter le panel des cultures et de multiplier les tests, notamment sanitaires et, ainsi, de s'assurer que l'épandage de l'urine n'entraîne pas de contamination des sols par rapport aux pratiques conventionnelles. ■

### En chiffres

**Fertiliser l'ensemble des champs du territoire, toutes filières confondues, nécessite 1,9 kt d'azote par an. Si toute l'urine humaine était collectée à l'échelle de l'agglomération, cela permettrait de récupérer 1,5 kt d'azote et donc d'approcher l'autosuffisance. Et, dans un scénario agro-écologique, si l'on recueillait l'urine de tous les Français, cela suffirait à fertiliser un tiers des cultures sur le plan national.**

## Acheter responsable aux Galeries recyclettes



THIERRY BONNET / ARCHIVES

Les Galeries recyclettes se tiendront le dimanche 7 décembre, salle Athlétis, aux Ponts-de-Cé.

Plus de 40 exposants se donnent rendez-vous dimanche 7 décembre, salle Athlétis, aux Ponts-de-Cé, pour la 8<sup>e</sup> édition des Galeries recyclettes. Le grand marché de l'économie sociale et solidaire en Anjou réunit de 9 h à 18 h les acteurs du réemploi : vêtements, jouets et jeux, mobilier, vaisselle et décoration, électroménager et objets numériques... Mais aussi les créateurs et artisans dont les produits sont faits main, issus du recyclage, de la seconde

main ou orientés zéro déchet. Parmi les associations locales présentes, la Jeune Chambre économique d'Angers proposera un défilé de mode seconde main, un *blindtest* 100% reprises et un stand de sensibilisation autour de la vie des objets. Participer aux Galeries recyclettes, c'est aussi soutenir l'économie sociale et solidaire, un geste en faveur de l'emploi local et non délocalisable. ■ [iresa.org](http://iresa.org)

### LE SAVIEZ-VOUS ?

#### Le salon du cheval, du 8 au 11 novembre

L'événement accueille 263 exposants pour une offre dédiée aux passionnés et aux professionnels du monde équestre : sport, élevage, équipement, tourisme ou bien-être équin. Le salon du cheval propose aussi des compétitions sportives, spectacles, démonstrations et conférences.

Informations et billetterie sur [salon-cheval-angers.com](http://salon-cheval-angers.com)

### EN BREF

#### RÉDUCTION DES DÉCHETS

Dans le cadre de la Semaine européenne de réduction des déchets, des visites et ateliers sont proposés au public, du 24 au 29 novembre. Notamment le centre de tri des déchets Anjou Tri Valor, Emmaüs, LABEL VERTE (économies d'eau grâce à des WC d'un nouveau genre), fresque de la biodiversité, compostage... Programme auprès de la Maison de l'environnement sur [angersloiremetropole.fr/mde](http://angersloiremetropole.fr/mde)

#### SALON ARTS & SAVEURS

Le salon de l'artisanat en Anjou rassemble créateurs et producteurs locaux dans des domaines variés : horlogerie, joaillerie, ameublement, restauration du patrimoine, épicerie fine, pâtisserie, chocolat, vêtement, papeterie... Tous seront réunis les 7 et 9 novembre au centre de congrès, à Angers.

#### CROSS DU COURRIER

Rendez-vous le 11 novembre au parc de Pignerolle, à Saint-Barthélemy-d'Anjou, pour une journée de courses tout public : de moins d'un kilomètre (parcours famille) jusqu'à 10 km (les grandes foulées du parc). Inscriptions jusqu'au 6 novembre, 23 h 59, sur [evenements.ouest-france.fr/cross-courrier-de-l-ouest](http://evenements.ouest-france.fr/cross-courrier-de-l-ouest)



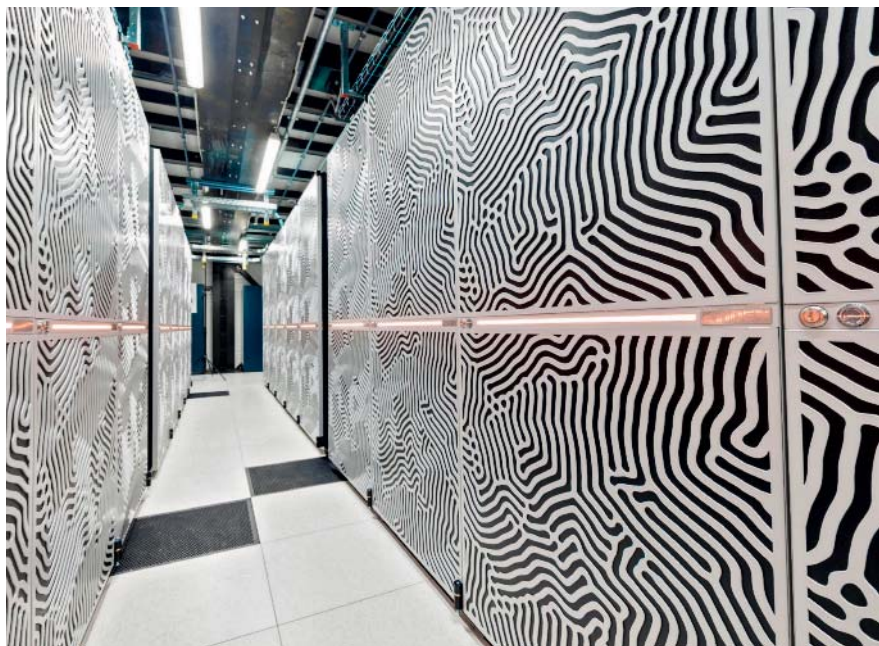
THIERRY BONNET

## À Angers et dans l'agglo, les conditions cyclables évaluées à la hausse

De février à mai, la Fédération des usagers à bicyclette offrait l'opportunité aux cyclistes de s'exprimer sur leurs conditions de circulation. Menée à l'échelle nationale, cette étude a permis d'établir un baromètre des villes cyclables dont le résultat vient d'être publié. Angers progresse, d'une note de 3,44 sur 6 en 2021 à 3,5 en 2025. Cela lui permet de changer de catégorie, de D "ville moyennement favorable au vélo" à C "plutôt favorable". Elle évolue positivement dans plusieurs sous-catégories dont la sécurité (de E à D), le service de stationnement (de C à B) et le ressenti global (de D à C). À noter que le nombre de répondants a augmenté depuis les derniers questionnaires : 1660 en 2019 et 2000 en 2025. Quant à l'environnement cyclable à l'échelle d'Angers Loire Métropole, il évolue à la hausse, de 3,13 sur 6 en 2021 à 3,25 en 2025. ■

## Le supercalculateur angevin Jupiter superstar en Allemagne

Il est capable de réaliser un milliard de milliards de calculs par seconde. Comme si 10 millions d'ordinateurs portables classiques étaient utilisés en simultané pour produire un même résultat. Jupiter est le superordinateur le plus rapide d'Europe et l'un des plus puissants de la planète, classé au 4<sup>e</sup> rang du top 500 mondial dès sa mise en route et la parution de ses premiers calculs en juin. De quoi concurrencer les États-Unis et la Chine dans la grande ruée vers l'intelligence artificielle. Construit à Angers par Eviden (groupe Atos), Jupiter a voyagé par camion en avril jusqu'au centre de recherche Jülich, près d'Aix-la-Chapelle. Lancé en phase test avant l'été, il a été officiellement accueilli par le chancelier allemand Friedrich Merz, lors de son inauguration le 5 septembre.



Le supercalculateur angevin installé au centre de recherche d'Aix-la-Chapelle, en Allemagne.

### Lutter contre Alzheimer

Le supercalculateur, dont le coût s'élève à 300 M€, financé à parts égales par l'Allemagne et l'Union Européenne, s'étend sur une surface de 700 m<sup>2</sup>. Il est aussi équipé d'un système de refroidissement à l'eau moins énergivore que les ventilations et climatisations de

ses concurrents américain, chinois et japonais. L'équipe angevine d'Eviden est la seule experte en Europe capable de fabriquer ce type de mastodonte. *"Pour construire un supercalculateur efficace, il ne suffit pas d'empiler des lames mais de bien doser la complémentarité entre leurs différents composants notamment les microprocesseurs classiques, graphiques ou d'intelligence artificielle"*, explique

Anthony Sourice, chef de projet industriel chez Eviden. Jupiter sera utilisé dans le domaine des neurosciences pour le développement de médicaments contre des maladies comme Alzheimer. Il servira aussi pour des simulations climatiques. Avec un tel ordinateur, les scientifiques estiment pouvoir prévoir avec une précision inédite les phénomènes extrêmes des 30 prochaines années, *a minima*. ■



La Suisse Belinda Bencic en finale l'année dernière.

## Le tennis féminin dans toute sa splendeur

Qui succédera à Alycia Parks ? En décembre 2024, l'Américaine soulevait pour la seconde fois le trophée de l'Open Angers Loire Trélazé, victorieuse de la Suisse Belinda Bencic. Dirigé par Nicolas Mahut, le tournoi de tennis féminin revient pour une 5<sup>e</sup> édition, du 1<sup>er</sup> au 7 décembre, avec la volonté inchangée de proposer au public des matchs de niveau international. La compétition réunit 32 joueuses parmi les meilleures mondiales, mais également les étoiles montantes. La billetterie est ouverte : tarif normal journalier de 8 € du lundi 1<sup>er</sup> au vendredi 5 décembre, puis de 15 € les samedi 6 et dimanche 7 décembre (demi-finales et finale) et un tarif réduit journalier de 4 € la semaine et 7 € le week-end (moins de 11 ans, bénéficiaires du RSA, étudiants, personnes en situation de handicap). [openangersloire.com](http://openangersloire.com)

# Le bâtiment fait sa transition

**Le point commun entre la bibliothèque Toussaint, la pyramide du lac de Maine et l'école des arts du cirque? Leur rénovation obéit aux mêmes principes de sobriété énergétique et d'économie circulaire: approche bioclimatique, tri des déchets et réemploi.**

“**N**ous avons conservé tout ce qui pouvait être conservé”, résume un ouvrier sur le chantier de l'école des arts du cirque, à Saint-Barthélemy-d'Anjou.

Le hangar d'un éclatant bleu roi, qui servait peu en l'absence d'isolation, est en voie de réhabilitation. Plutôt que de raser pour mieux reconstruire, la Ville d'Angers, propriétaire du site, a opté pour une rénovation minimaliste, de quoi permettre au bâtiment d'être utilisé toute l'année pour des cours et des spectacles. Les murs en tôle, schiste et parpaing ont été consolidés. Idem

**“On ne remplace plus systématiquement à neuf.”**

pour la charpente en bois renforcée par endroit. La structure restera brute sans enduit, ni peinture. L'édifice

est désormais isolé et un système de refroidissement naturel le maintiendra au frais l'été. La rénovation de l'école des arts du cirque répond ainsi à plusieurs principes d'économie circulaire qui constituent la nouvelle manière d'aborder les chantiers de construction ou de réhabilitation menés par les collectivités.

La Ville d'Angers et Angers Loire Métropole se sont ainsi dotées d'un plan Bâtiment économie circulaire (Batec) qui vise à systématiser ces pratiques.

Préférer la réhabilitation à la démolition, limiter la bétonisation de nouveaux mètres carrés relèvent donc du b.a.-ba pour réduire l'empreinte carbone des bâtiments. Et lorsque la construction neuve est inévitable, certaines règles sont à privilégier. Ainsi, l'architecture de la future extension de la bibliothèque Toussaint sera plus compacte pour minimiser la surface des façades

et donc les déperditions d'énergie. Elle sera aussi plus facile d'entretien et de maintenance. L'édifice intègre en bonne partie des matériaux biosourcés et géosourcés - planchers mixtes en bois, isolation en laine de bois, murs en schiste - et à forte inertie thermique, soit la capacité des matériaux à emmagasiner la chaleur pour la libérer progressivement.

## Ventilation, lumière et chauffage naturels

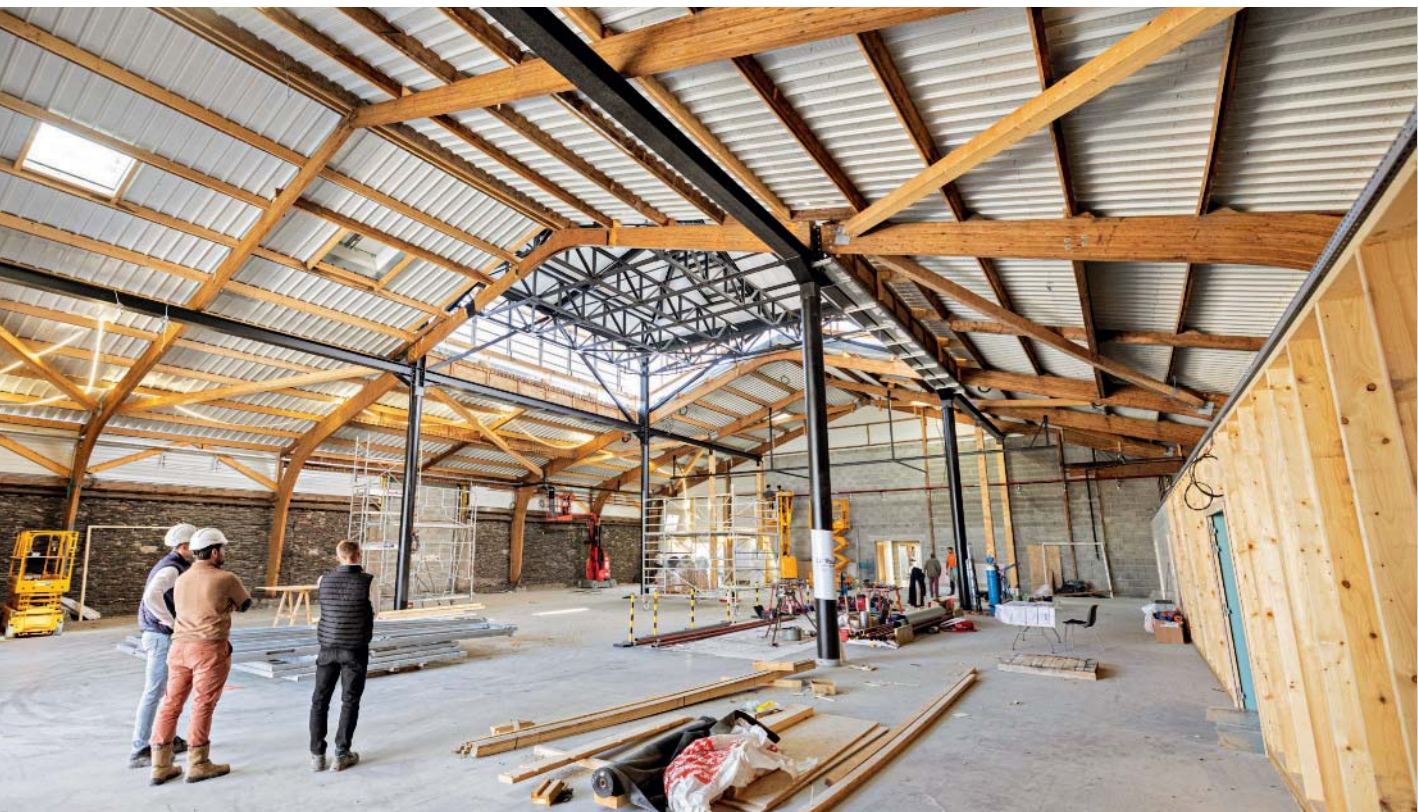
La bibliothèque Toussaint suit aussi les préceptes de l'approche bioclimatique. L'orientation de l'extension et le placement des fenêtres ont été étudiés pour favoriser ventilation, lumière et chauffage naturels. Le nouvel ensemble bénéficiera de protections solaires (cour végétale, brise-soleil...) contre l'inconfort thermique l'été. Afin de préserver la ressource, l'équipement sera doté d'un système de récupération des eaux pluviales pour le nettoyage, l'arrosage et l'alimentation des blocs sanitaires. Et 500m<sup>2</sup> de panneaux photovoltaïques recouvriront son toit.

Idem à la pyramide du lac de Maine, dont la rénovation en cours est commanditée par Angers Loire Métropole. Elle sera équipée de capteurs solaires mais aussi d'un système de chauffage géothermique qui généreront un gain d'énergie de 55%, soit 30 MWh/an par rapport à l'existant. Le plan Batec souligne enfin l'importance du tri et du réemploi des matériaux (*lire en pages suivantes*). “On ne remplace plus systématiquement à neuf. Ce qui peut encore servir est réutilisé, relève Pascal Stalin, directeur technique chez Lionel Vié & Associés Architecture, qui participe au chantier de la pyramide. C'est autant un principe écologique, économique que du bon sens.” ■

THIERRY BONNET

THIERRY BONNET





Le hangar de l'école des arts du cirque est en cours de rénovation à Saint-Barthélemy-d'Anjou (*ci-dessus*). Cette réhabilitation se veut frugale – emploi de matériaux biosourcés, pas de peinture ni d'enduit superflus – pour réduire l'empreinte carbone des travaux. À la bibliothèque Toussaint, la destruction d'une partie de l'ancien édifice (*ci-dessous*) a démarré pour laisser place à une structure plus compacte qui minimise la surface des façades et donc la déperdition d'énergie.



# Quart d'heure déchets, charte de la propreté: le tri s'organise sur les chantiers

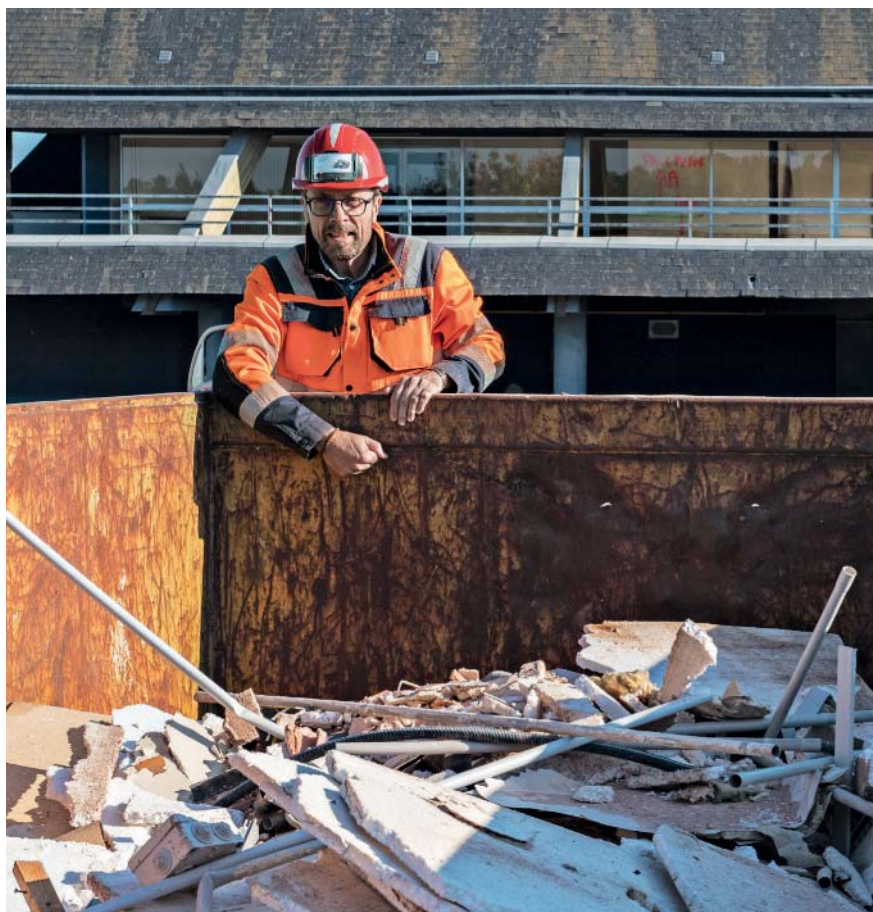
Son regard est un radar. Sur un site en travaux, par habitude autant que par conscience professionnelle, Frédéric Sureau ratisse le sol à la recherche de déchets. Il se baisse tour à tour pour ramasser un papier ou un morceau de polystyrène. Son œil rompu à l'exercice remarque une pancarte, mal attachée à la palissade du chantier, prompte à s'envoler. La vigilance est au cœur de sa mission. Frédéric Sureau est coordinateur de déchets dans le cadre de la rénovation en cours de la pyramide du lac de Maine, dont Angers Loire Métropole est le commanditaire. Ce poste, rare dans le secteur du bâtiment, est "presque systématique sur les chantiers des énergies vertes comme la construction de parc éolien ou photovoltaïque", explique le salarié d'Anjou Maine Coordination. "Les 19 entreprises qui se succéderont lors des travaux de la pyramide ont toutes signé une charte 'chantier propre' qu'elles doivent respecter", explique Frédéric Sureau.

## Limiter la poussière, la fumée et les nuisances sonores

Dans cette veille constante pour un site propre, tout y passe. "Surveiller que les mégots de cigarette, les papiers de friandise ne sont pas jetés par terre. S'assurer que le tri est respecté et que les



Les déchets et matériaux sont entreposés pour être recyclés ou réemployés.



Frédéric Sureau, coordinateur de déchets sur le chantier de la pyramide du lac de Maine.

benches sont suffisamment nombreuses. Éviter qu'elles ne débordent sinon leur contenu risque de s'envoler et de finir dans le lac ou dans le parc. Idem pour les déchets légers qui doivent impérativement être déposés dans des conteneurs fermés. Les ouvriers doivent aussi limiter la poussière, la fumée, les nuisances sonores. Tout est mis en œuvre pour que rien ne vienne polluer cet espace protégé", énumère Frédéric Sureau.

## Des benches spécifiques pour les produits chimiques

Le chantier de la pyramide comprendra 11 flux de tri contre sept imposés par la loi: bois, matériel électrique, déchets dangereux, plusieurs sortes de

plastiques, fer, béton, plâtre, produits chimiques. "Nous portons une attention particulière aux liquides dangereux pour lesquels les benches de tri seront équipées de bacs de rétention pour contenir les fuites éventuelles. Des benches spécifiques seront installées pour les produits chimiques comme les tubes de joint silicone", poursuit le coordinateur de déchet. Frédéric Sureau organise régulièrement un "quart d'heure déchets" à l'attention des ouvriers.

L'occasion de rappeler les consignes aux entreprises. Car une erreur de tri dans une benne risque d'invalider le recyclage de l'ensemble des déchets qu'elle contient. ■



**40** millions de tonnes de déchets produites par le secteur du bâtiment, en France. Contre 34 millions de tonnes de déchets ménagers (source Ademe, 2024).



**11** flux de déchets organisés lors de la rénovation de la pyramide du lac de Maine, à Angers, alors que la loi n'en impose que 7.



**47** tonnes de matériaux collectées dans le cadre du chantier de la pyramide et réemployées en partie sur site.

## LE SAVIEZ-VOUS ?

### Du béton bas carbone dans les bâtiments

De plus en plus utilisé sur les chantiers, comme celui des résidences universitaires de Belle-Beille, à Angers, le béton bas carbone répond aux mêmes normes de qualité que le béton classique même si, du fait de sa technologie émergente, il ne peut pas encore être utilisé dans tous les cas de figure. Il est souvent répandu par touches au sein d'un immeuble. Mais le bas carbone reste prisé et intéressant car sa fabrication émet moins de gaz à effet de serre. Comment ? Le *clinker*, l'un des constituants du ciment, est responsable de la forte empreinte carbone du béton. D'une part, il est chauffé à environ 1500 °C dans un four, ce qui consomme une énergie considérable. De l'autre, sa cuisson libère du gaz carbonique. Mais, en raison de sa lourde logistique, le béton, avec ou sans *clinker*, restera toujours plus énergivore que l'utilisation de matériaux géosourcés (pierre sèche, ardoise, briques de terre crue) ou biosourcés (bois, chanvre, paille). En outre, ces ressources renouvelables favorisent la séquestration du carbone qui ne s'échappe donc pas dans l'air.

## La fin de l'ère du tout-jetable

Des bancs, des dalles de plafond, des sanitaires ont soigneusement été déposés dans des conteneurs maritimes. Les pavés en granit viennent d'être prélevés sur le parvis. Le réemploi est au cœur de la rénovation de la pyramide du lac de Maine. En tout, plus de 47t de matériaux seront collectées. Sur ce volume, environ 10t seront réutilisées pour la réhabilitation du bâtiment. Le reste sera vendu via la plateforme d'Angers Loire Métropole à l'attention des professionnels ou par l'intermédiaire de l'entreprise nationale Cycle Up.

### Allonger la durée de vie des bâtiments

Une partie figurera aussi au catalogue interne, accessible aux services de la collectivité. Quant aux 24 t d'ardoises prélevées, elles sont en passe d'être réaffectées ailleurs grâce à l'intervention de l'association locale Matière grise, spécialisée dans le réemploi. Même principe sur le chantier de la bibliothèque Toussaint où ardoises, pavés en pierre naturelle et terre cuite, faux-plafonds, chemins de câbles, sanitaires, radiateurs, seront réutilisés sur



Les pavés du parvis de la pyramide sont prélevés pour être réemployés.

site. À l'école Voltaire, récemment rénovée à Angers, l'ancien carrelage a été conservé dans les couloirs et les classes. À l'école des arts du cirque, les sanitaires des anciens vestiaires seront remis en place dans la nouvelle installation. "C'est fini l'ère du tout-jetable",

estime Pascal Stalin, directeur technique pour le cabinet d'architecture Lionel Vié & Associés qui prend part au chantier de la pyramide. "Avant, on démolissait. Aujourd'hui, on s'adapte. L'objectif est d'allonger la durée de vie des bâtiments." ■

# Premier de cordée depuis 200 ans

**Le fabricant de cordes Courant, installé à Écouflant, vient de fêter ses 200 ans. L'entreprise familiale, aujourd'hui dirigée par la huitième génération, a su préserver un savoir-faire en voie de disparition.**

**C**hez Courant, les bobines de nylon couleur bleu roi, jaune fluo, rose pétant, vert pomme, tournicotent au sein de la centaine de machines de tressage, en activité jour et nuit. Leur bruit, assez assourdissant, est semblable au fracas d'une immense chute d'eau. Il ne perturbe en rien les gestes assurés des salariés. De cet impressionnant entrepôt de 5 000 m<sup>2</sup> sortent chaque année environ 3 millions de mètres de cordes. Qu'elles soient tressées ou torsadées, les cordes Courant sont partout : accrochées à la Tour Eiffel dès que la grande dame a besoin d'un coup de peinture, à la ceinture de tous les sapeurs-pompiers de France, au baudrier des élagueurs, au sommet des éoliennes et des pylônes électriques, au bout des cerfs-volants sur les plages et même dans les anses d'une célèbre marque de sacs de luxe... Et depuis 200 ans, elles sont fabriquées dans l'agglomération angevine. D'abord, au XIX<sup>e</sup> siècle, dans les champs des Ponts-de-Cé, au bord de la Loire, où le chanvre était mis à rouir. Ensuite, au XX<sup>e</sup> siècle, à Angers, dans la Doutre et enfin, depuis les années 1970, dans la zone industrielle d'Écouflant. *"Le bâtiment a brûlé un an après son inauguration en 1972"*, souligne Nicolas Courant.

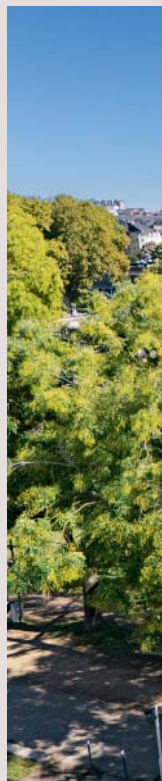
## La révolution du nylon

Salarié depuis 1995, dirigeant depuis 2005, il représente la huitième génération à la tête d'une entreprise qui a connu la Monarchie de Juillet, l'Empire et quatre républiques. Sans compter de nombreuses révolutions industrielles. La petite entreprise commence par fournir des cordes en chanvre pour l'agriculture et les filets de pêche. Le grand-père de Nicolas, Marcel, un visionnaire toujours affublé d'un costume trois-pièces et nœud papillon, mise sur le nylon introduit en France par les Américains après la Seconde Guerre

mondiale. Son concurrent angevin, Bessonneau, préfère rester au chanvre. Bessonneau disparaît. Courant change d'envergure. Ses cordes en nylon, bien plus solides, accompagnent les ouvriers chargés d'installer les premiers pylônes électriques en France. L'entreprise fabrique aussi les nouveaux filets XXL des chalutiers qui pratiquaient une pêche débridée. *"Nous avons malheureusement participé au ravage des fonds marins, à une époque où l'on ne se souciait pas de l'environnement"*, regrette Nicolas Courant.

## Une corde pour les pompiers de Notre-Dame-de-Paris

Son père, Yves, emprunte un autre virage et développe la filière des métiers de la sécurité. Courant fabrique alors une corde unique au monde que tous les sapeurs-pompiers portent dans un incendie, y compris celui de Notre-Dame-de-Paris. Ce fil d'Ariane est déroulé par le sauveteur dans son sillon et lui permet de se repérer dans un lieu envahi par la fumée. La corde, résistante au feu, est émaillée de boules qui fonctionnent comme un système en braille pour le guider vers la sortie. L'entreprise possède aussi une machine sans équivalent qui lui vaut la palme de la corde la plus souple du marché, propriété très recherchée par les professionnels, dont les élagueurs, et qu'elle conserve dans le temps. Les corderies en France se comptent aujourd'hui sur les doigts d'une seule main. Dans ce paysage décimé, la longévité de Courant est d'autant plus spectaculaire. Comment l'expliquer ? *"La curiosité, estime l'actuel gérant. Nous sommes curieux de père en fils. Avoir su s'engouffrer dans des voies innovantes. Un sens du timing. Nous avons pivoté au bon moment. La remise en question est aussi primordiale. Il ne faut jamais se sentir assuré de rien."* ■



PHOTOS : THIERRY BONNET



**1/** L'entreprise Courant a fêté ses 200 ans le 18 septembre avec une tyrolienne géante au-dessus de la Maine.

**2/** La cordière Ludivine façonne la corde à la main, un savoir-faire ancestral qui ne peut être automatisé. Ici, elle fabrique des épissures pour des mousquetons.

**3/** Une tresseuse en train de tisser une corde vendue pour la bonne cause dans le cadre d'Octobre rose. Les profits sont reversés à l'association les Dragon Pink Ladies, kayakistes amatrices qui sont ou ont été confrontées au cancer du sein.

**4/** Les cordes sont utilisées aussi bien par les élagueurs que les pompiers mais aussi par les militaires. Elles servent, par exemple, à remonter des troupes d'une opération, depuis un hélicoptère, sans avoir à se poser.

**5/** Avec 35 salariés et une centaine de machines, dont l'une unique en Europe et l'autre unique au monde, Courant produit 3 millions de mètres de cordes par an. La moitié de son chiffre d'affaires est réalisée à l'étranger.



## CE QU'IL EN PENSE



**Nicolas Courant**  
dirigeant de l'entreprise

*"Nous équipons tous les professionnels qui travaillent en hauteur : élagueurs, pompiers, policiers, militaires, ouvriers du bâtiment... Notre corde doit donc être la plus sûre et la plus solide possible. Nous sommes réputés pour cela. Cette qualité se contrôle en interne avec des tests réalisés tous les 2000 m de corde produits. Une corde habilitée pour assurer un homme doit rompre à 2,5 t de tension et tous les fils doivent casser en même temps. Nous avons aussi un audit externe chaque année. Ces contrôles sont du même acabit que ceux réalisés dans l'industrie pharmaceutique ou agroalimentaire."*

Belle-Beille

# Seniors et champions de e-bowling

Chaque mercredi, au centre Jacques-Tati, un petit groupe de seniors s'entraîne au e-bowling. "Les Poussins", le nom de cette drôle d'équipe composée de Liliane, Rachid, Yvette, Bernard, Catherine et Isabelle, ont découvert le bowling sur console grâce à Félix, 18 ans, et Louca, 17 ans, en service civique au sein de l'association Unis-Cité. Leurs missions: assurer des visites à domicile pour lutter contre l'isolement et proposer des animations collectives en lien avec l'association Silver Geek qui agit contre la fracture numérique. Le e-bowling permet de se familiariser à l'usage ludique des tablettes et consoles. "Avec la petite manette, il faut connaître les bons gestes pour faire tomber les quilles, c'est technique, mais moins fatigant que les grosses boules de bowling!", adore Liliane, 75 ans.



Liliane et Rachid, en plein entraînement en vue de la finale nationale de e-bowling.

## Finale nationale à Paris

Avec Rachid, elle participe fin octobre à la finale nationale du Trophée des seniors. "T'inquiète pas Lili, on va gagner!", lui assure ce dernier, en plein entraînement, à quelques jours de la compétition. Ces deux-là enchaînent les strikes tous les mercredis matin, après

le petit déjeuner partagé à la maison de quartier. "On est bien coachés", remercie Liliane. Félix et Louca se sont en effet pris de passion pour ces compétiteurs aux allures de grands-parents. "Ils créent de vrais liens et certains services civiques reviennent voir les aînés à la fin de leur mission, note Camille Lecointe, coordinatrice chez Unis-Cité. Grâce à eux, les seniors ont envie de sortir, de découvrir des choses, comme

le casque de réalité virtuelle qu'ils ont testé, tout en étant rassurés par les jeunes. Au dernier Angers GeekFest, en avril, ils ont par exemple été stupéfaits par l'univers Cosplay (costumes et jeu de rôle manga)."

"C'est quand même plus sympa que d'être seule chez soi à regarder les murs!", résume Liliane, tout en préparant sa valise pour l'aventure parisienne et la grande finale. ■

Belle-Beille

## 2<sup>e</sup> forum des services numériques, le 19 novembre



Le relais-mairie Belle-Beille propose un accompagnement au numérique.

La première édition s'était tenue l'an passé dans les Hauts-de-Saint-Aubin. Direction, cette fois-ci, le quartier Belle-Beille, le 19 novembre, pour participer au 2<sup>e</sup> forum des services numériques organisé par la Ville et ses partenaires. Sur place, au relais-mairie de la place Beaussier et au centre Jacques-Tati: animations, activités ludiques, balades urbaines... En complément, pour rappel, un guide en ligne sur [www.angers.fr](http://www.angers.fr) recense pas moins de 76 services numériques de proximité afin de bien prendre en main les outils, accéder à du matériel, effectuer des démarches en ligne, s'initier au traitement de texte pour réaliser un CV, rechercher de l'information sur internet... ■

**Mercredi 19 novembre, de 14 h à 18 h, centre Jacques-Tati et relais-mairie Beaussier. Gratuit.**

EN BREF

Doutre,  
Saint-Jacques,  
Nazareth

MARCHE ET VÉLO

Le conseil de quartier a recensé six itinéraires à emprunter à vélo ou à pied, entre patrimoine et nature, afin de découvrir l'histoire du quartier, ses parcs et jardins, ses ruelles pavées... Une version imprimée de la carte est disponible au relais-mairie des Hauts-de-Saint-Aubin ou est à télécharger sur [www.angers.fr](http://www.angers.fr)

Justices,  
Madeleine,  
Saint-Léonard

BRADERIE

Amateurs de bonnes affaires, la bibliothèque de quartier propose de venir chiner parmi les livres, revues, CD et jeux dont elle se sépare. Samedi 22 novembre, de 9 h 30 à 17 h 30.

SECONDE MAIN

La collection automne-hiver de la bourse aux jouets et aux vêtements (de 0 à 16 ans) arrive au Trois-Mâts, le samedi 8 novembre. Renseignements : [letroismats.fr](http://letroismats.fr)

Monplaisir

PING-PONG

C'est une nouveauté : la bibliothèque municipale met à disposition gratuitement, à la journée, un kit complet pour s'exercer au tennis de table. L'équipement comprend un sac, quatre raquettes et deux balles. Bibliothèque Monplaisir, 7, rue de Haarlem, 02 41 60 10 60. [bm.angers.fr](http://bm.angers.fr)

Monplaisir

# Une fresque sur un mur de l'école Voltaire



THIERRY BONNET

C'est la dernière réalisation de la saison 2025 du parcours urbain Échappées d'art. Une fresque murale orne désormais une des façades du groupe scolaire Voltaire, rue de Touraine. Elle est l'œuvre de l'artiste

Kahina Loumi qui offre au regard une composition abstraite et minimaliste faite de vastes aplats aux couleurs douces et pastels, où le beige côtoie le jaune, le orange, le rose et le bleu. ■

Dans les quartiers

## Des bancs pour un brin de causerie



THIERRY BONNET

Le banc de l'allée du Petit-Momplas, au Lac-de-Maine.

Qu'ont en commun les rues Richard-Duvernay, Roger-Chauviré, de Wigan et du Prieuré ? Le square Lyautey, le mail Claude-Levi-Strauss, l'allée du Petit-Momplas, l'avenue de la Blancheraie, la place Ney et le passage Landemaure ? Tous accueillent un banc public un petit peu particulier, joliment dessiné et peint par l'artiste Camille Lasselin. Le mobilier coloré porte bien son nom : "banc de causerie", comme une invitation à s'asseoir pour discuter mais aussi se reposer, contempler... Le projet a été lauréat de l'édition 2022 du Budget participatif. ■

Deux-Croix, Banchais, Grand-Pigeon

## Un peu de “Douceur” sur la passerelle des Banchais

Exit sa couleur grisâtre, son manque de lumière, son sol glissant et dégradé. La passerelle qui relie la rue des Banchais au passage du même nom, en enjambant la voie de chemin de fer, a désormais fière allure. Le 2 octobre dernier, un temps convivial y réunissait riverains et habitants du quartier. L'occasion de découvrir l'édifice relooké mais aussi de regarder dans le rétroviseur car l'histoire de sa rénovation n'a pas été un long fleuve tranquille. À la manette, le conseil de quartier qui, dès 2022, réalise un sondage auprès des passants afin d'en connaître les usages. Les 120 témoignages recueillis présentent un ouvrage à la fois très emprunté mais assez méconnu. Ils soulignent son mauvais état et son aspect peu accueillant. L'instance se rapproche alors de la Ville. Les premières interventions se concentrent sur la reprise du sol, la pose de nouvelles barrières pour affirmer l'usage piétonnier du site et l'installation d'un éclairage intelligent qui se déclenche en fonction du passage. Voici pour le pratique. Pour l'esthétique, la tâche a



Les membres du conseil de quartier, au pied de la passerelle refaite.

été confiée par les habitants au collectif La Douceur, chargé de redonner du “peps” à la passerelle. La météo pluvieuse et une succession de tags mettent le chantier à l'arrêt. Le conseil de quartier reste mobilisé, tout comme la maison de quartier et un groupe d'habitants. À raison: cet été, le duo

d'artistes a remis l'ouvrage sur le métier en livrant une nouvelle proposition graphique qui se détache du paysage par ses formes géométriques, déclinées dans un camaïeu de bleu. De quoi faire dire à une riveraine, visiblement convaincue: *“De la maison, maintenant, on voit la vie en bleu”*. ■

Hauts-de-Saint-Aubin

## La rue Marie-Amélie-Cambell piétonne et décorée



Et la grande gagnante est... “Paysage moderne”. Une victoire, qui prend la forme d'un véritable plébiscite pour cette fresque aux motifs blancs, jaunes, orange et rouges. La proposition a recueilli 406 voix sur les 531 exprimées à la suite de la votation citoyenne menée en septembre auprès des habitants. Originale, la réalisation ne recouvrira pas une façade mais le sol de la rue Marie-Amélie-Cambell, entre la maison de quartier et l'aire de jeu inclusive, place de la Fraternité. Objectif: réaffirmer la vocation piétonne de cette portion de voie et garantir ainsi le calme et la sécurité des enfants et des familles. Les travaux, menés par le paysagiste Base, sont prévus d'ici à la fin de l'année. ■



## Centre-ville

# Parc du Pin: priorité à la biodiversité

Végétaliser et favoriser la biodiversité sont les maîtres-mots du chantier en cours au parc du Pin. Les entrées rue Mirabeau, rue Jean-de-la-Fontaine et rue Colbert, seront désimperméabilisées, le béton remplacé par un chemin blanc. De nouveaux arbustes vont être plantés pour densifier les sous-bois. L'allée de platanes qui mène au château sera prolongée par des massifs de vivaces. Deux nouveaux arbres, dont un magnolia, viendront habiller l'esplanade devant l'édifice. Concernant la protection de la faune du parc, un bassin d'environ un mètre carré a été creusé. Son but ? Préserver la reproduction des alytes accoucheurs. Chez cette espèce de crapaud en voie de disparition, les mâles portent les œufs sur leur dos et doivent les hydrater régulièrement en les trempant dans l'eau. La présence d'alytes a été repérée dans le quartier par la Ligue de protection des oiseaux. Côté pratique, les chemins du parc vont être rénovés pour combler les ornières et des poubelles de tri seront installées près de l'entrée rue du Pin. Quant aux jeux, ils sont renouvelés au profit de structures en bois (parcours d'équilibre, xylophone, oscillants, balançoire à bascule...). Et l'araignée reste en place. À noter, les cyclistes pourront attacher leurs vélos aux huit arceaux que comptera le parc, principalement situés aux entrées Mirabeau et Colbert. Coût de ces diverses opérations: 300 000 €. ■



Les jeux du parc sont renouvelés au profit de structures en bois.

THIERRY BONNET

## Permanences de vos élus

### DOUTRE, SAINT-JACQUES, NAZARETH

**Bénédicte Bretin**  
Sur rendez-vous  
au 02 41 05 40 47.

### HAUTS-DE-SAINTE-AUBIN

**Bénédicte Bretin**  
Sur rendez-vous  
au 02 41 05 40 47.

### JUSTICES, MADELEINE, SAINT-LÉONARD

**Maxence Henry**  
Samedi 15 et 29 novembre,  
de 10h à 12h.  
Le Trois-Mâts.  
Sur rendez-vous  
au 02 41 05 40 44.

### ROSERAIE

**Maxence Henry**  
Samedi 8 et 22 novembre,  
6 décembre,  
de 10h à 12h.  
Centre Jean-Vilar.  
Sur rendez-vous  
au 02 41 05 40 44.

### GRAND-PIGEON, DEUX-CROIX, BANCHAIS

**Alima Tahiri**  
Sur rendez-vous  
au 02 41 05 40 66.

### MONPLAISIR

**Alima Tahiri**  
Sur rendez-vous  
au 02 41 05 40 66.

### BELLE-BELLE

**Sophie Lebeaupin**  
Sur rendez-vous  
au 02 41 05 40 44.

### LAC-DE-MAINE

**Sophie Lebeaupin**  
Sur rendez-vous  
au 02 41 05 40 44.

### CENTRE-VILLE, LA FAYETTE, ÉBLÉ

**Marina Chupin**  
Vendredi 7 et  
21 novembre, 5 décembre,  
de 10h à 12h.  
Pôle territorial Centre-ville.  
Sur rendez-vous  
au 02 41 05 40 66.

### SAINT-SERGE, NEY, CHALOUÈRE

**Marina Chupin**  
Vendredi 14 et  
28 novembre,  
de 10h à 12h.  
38 bis, avenue Pasteur.  
Sur rendez-vous  
au 02 41 05 40 66.

## Permanence du maire sans rendez-vous

Afin d'aller à la rencontre des habitants, Christophe Béchu tient des permanences sans rendez-vous dans les quartiers. Il accueillera les Angevins le **samedi 13 décembre, de 8 h 30 à 12 h**, à l'hôtel de ville.

## EN BREF

### Hauts-de-Saint-Aubin

#### FESTIVAL

Du 13 au 16 novembre, le festival Chants contre champs fera dialoguer le son et l'image dans la salle de spectacle Camille-Lepage de la maison de quartier. Au programme: animations, rencontres, ateliers (doubleage, direction d'acteurs, métiers de l'ombre...), concerts (Tendre Plume, Olda, impro musicale), exposition (RedApe), dédicaces et projections. Sans oublier la compétition officielle de courts-métrages avec musique originale et de vidéoclips.

**Renseignements sur [chantscontrechamps.com](http://chantscontrechamps.com) et [mqhsa.com](http://mqhsa.com)**

Loire-Authion

## La Bohalle inaugure son parc



COMMUNE DE LOIRE-AUTHION

L'ancien terrain de football inutilisé a été transformé en espace végétalisé.

Pensé avec le conseil de quartier, le centre social Aicla et les écoles de La Bohalle, le projet a permis de transformer l'ancien terrain de football inutilisé en un espace végétalisé. Il s'insère désormais dans un parc de 3 ha. Les travaux ont démarré au printemps avec la déconstruction des anciens vestiaires et le réaménagement du terrain. Cette "escapade bohaliennne", nom choisi par le conseil de quartier, a été inaugurée le 19 septembre mais les finitions s'étendront jusqu'à la fin de l'année.

Certaines zones vont être rafraîchies: city-park, terrain de tennis, aire de jeux pour enfants, terrain à bosses pour le vélo. De nouveaux équipements ont été installés ou le seront bientôt: tables de pique-nique et barbecues, demi-terrain de football, stationnements vélos, cheminements et plantation d'arbres d'essences locales adaptées au réchauffement climatique. Ce nouveau parc en bord de Loire se situe en dehors du lit du fleuve et est donc moins exposé au risque d'inondation. ■

### EN BREF

Loire-Authion

**FESTI'JEUX**

Les 15 et 16 novembre, de nombreux jeux à découvrir: éducatifs, stratégiques ou de plateau... Entrée gratuite à l'espace Jeanne-de-Laval, à Andard. [loire-authion.fr/festijoux](http://loire-authion.fr/festijoux)

Dans les communes

**HORAIRES DES DÉCHÈTERIES**

Du 2 novembre au 31 mars, du lundi au vendredi, de 9 h à 12 h et de 14 h à 17 h. Le samedi, de 9 h à 17 h. Le dimanche, de 9 h à 12 h (sauf la recyclerie/déchèterie Emmaüs). À Corné: lundi et jeudi, de 14 h à 17 h. Mardi, mercredi, vendredi, de 9 h à 12 h et de 14 h à 17 h. Samedi, de 9 h à 12 h et de 14 h à 18 h.

Beaucouzé

**EXPOS ÉVASION**

Du 5 au 19 novembre, à la Grange Dîmière, le photographe Christian Fremin expose ses clichés du Chadar, une rivière indienne gelée de la province du Zanskar. En parallèle, la médiathèque propose une exposition sur les glaciers jusqu'au 29 novembre. Gratuit. [beaucouze.fr](http://beaucouze.fr)

Mûrs-Érigné

## Des paniers bio gratuits pour les femmes enceintes



THIERRY BONNET

La commune de Mûrs-Érigné mettra en place des ordonnances vertes d'ici à la fin de l'année. Les Érimûroises enceintes, quel que soit le stade de leur grossesse, pourront bénéficier chaque semaine d'un panier de légumes bio pris en charge à 100 %, sans condition de revenus, pendant six mois. Cette offre implique une participation à des ateliers de cuisine et de sensibilisation aux perturbateurs endocriniens. Ensuite, ce même panier leur sera proposé à prix réduit, selon le quotient familial, durant six mois additionnels. La commune est soutenue financièrement par l'Assurance maladie. Le but de la démarche est d'informer les habitants sur les bienfaits d'une alimentation durable. Mais aussi sur les dangers des perturbateurs endocriniens, surtout pendant les périodes sensibles de la grossesse et des premières années de l'enfant. ■

Informations sur [murs-erigne.fr](http://murs-erigne.fr)

Saint-Léger-de-Linières, Saint-Lambert-la-Potherie, Saint-Martin-du-Fouilloux

## Du football comme sur du “billard”

Depuis la fin de l'été, la star du ballon rond du FCLJLM\* n'est pas (encore) sur le terrain mais bel et bien le terrain lui-même. Le stade Jean-Marc-Guillou, situé sur la commune déléguée de Saint-Léger-des-Bois, bénéficie désormais d'un gazon artificiel dernier cri. Une aubaine pour le club qui n'y voit que des avantages. *“Le passage d'un terrain en herbe à un terrain synthétique permet une utilisation intensive et de multiplier les créneaux d'entraînement et de match, explique le président Stéphane Gallard. C'était une nécessité au regard de la croissance de nos effectifs qui atteignent cette saison 350 licenciés.”* La case “pratique” du synthétique cochée, place à l'aspect novateur de la pelouse. Ici, pas de remplissage complémentaire avec du sable et encore moins avec des micro-billes plastique qui se baladent dans l'environnement. Juste des fibres: 1,5 million au mètre carré, contre 150 000 pour un terrain synthétique classique. *“La technologie employée réclame un entretien minimum, un brossage mensuel et un traçage de lignes tous les ans, pas d'arrosage, pas de tonte. Et elle offre un confort de jeu en matière de souplesse, de rebond et d'appui, très proche du gazon naturel”*, ajoute Vincent Delépine, trésorier du club et qui a été de toutes les étapes du projet. Parmi elles, une visite du centre d'entraînement du club pro du PSV Eindhoven (Pays-Bas) pour voir le rendu final.



THIERRY BONNET

Le terrain de football dernier cri comprend 1,5 million de fibres au mètre carré.

Séduits par le résultat, la municipalité et le club ont franchi le pas. Une première dans le Grand-Ouest, voire en France. Depuis, l'Olympique de Marseille vient de se doter de deux terrains similaires pour sa section féminine. De quoi susciter la curiosité de nombreux clubs qui se rendent régulièrement à Saint-Léger pour tester le terrain. ■

[www.stjeanstlambertfc.fr](http://www.stjeanstlambertfc.fr)

\* Le club de foot réunit les communes de Saint-Léger-de-Linières, Saint-Lambert-la-Potherie et Saint-Martin-du-Fouilloux.

Dans les communes

## Que le marathon des marchés de Noël commence!



BERTRAND BECHARD

La fanfare du marché de Noël de Bouchemaine, le 7 décembre.

Encore un mois et il sera temps d'enfiler son plus beau pull de Noël... Et de partir à la découverte des différents marchés organisés par les communes de l'agglomération. Rendez-vous dès le samedi 29 novembre à Beaucozéz, de 13 h à 22 h 30, à la maison de la culture et des loisirs. Au programme: spectacles et manèges, stands et collecte de jouets. Aux Ponts-de-Cé, le marché en intérieur, salle Athlétis, réunit le dimanche 30 novembre une centaine de créateurs et artisans du fer, du bois, du cuir, du textile, de la porcelaine, des produits du terroir... Dans le même esprit, 50 exposants se donnent rendez-vous au complexe de la Gemmetrie, à Saint-Barthélemy-d'Anjou, le dimanche 7 décembre, de 10 h à 18 h. En plus de son marché de Noël, la commune de Bouchemaine propose, le 7 décembre également, des balades en calèche ou à dos d'âne. Information de la plus haute importance: le Père Noël sera présent sur la plupart des marchés. Oh, oh oh! ■

# Un projet de recherche pour améliorer le confort thermique en ville

**A**ttendre son bus par forte chaleur, sans une once d'ombre, peut relever de l'épreuve. Tout comme assurer le bien-être des enfants à l'école lors d'une journée de canicule. L'une des solutions pour endiguer les effets de températures trop élevées est de végétaliser le plus possible les espaces jusqu'alors bétonnés. C'est le cas pour les cours de récréation à Angers et dans l'agglomération, progressivement désimperméabilisées. Pour faciliter ce genre d'opérations et les rendre toujours plus systématiques, un projet de recherche a pour but d'établir un cadre scientifique clair qui pourra servir d'aide à la prise de décision pour les aménageurs du territoire. Cette étude est supervisée par Laure Vidal-Beaudet et Sophie Herpin, respectivement professeure en agronomie urbaine et maître de conférences en bioclimatologie à l'Institut Agro, à Angers. Elle est co-financée pour moitié par Angers Loire Métropole, dans le cadre de l'appel à projets Recherche instruit par l'agence de développement économique Aldev. Cette subvention a été votée au conseil communautaire du mois d'octobre.

## Des lieux aux populations fragiles

Les chercheuses travaillent donc dans le but de végétaliser le plus efficacement les espaces publics en ville, en se focalisant sur les arrêts de bus et les cours de récréation. *"Ce sont des lieux qui brassent des populations fragiles, les enfants comme les personnes âgées"*, expliquent-elles.

Le binôme dispose de deux sites expérimentaux : l'un à l'école Les Grandes-Maulévroies, à Angers,



Sophie Herpin et Laure Vidal-Beaudet, chercheuses à l'Institut Agro, effectuent des relevés sur leur site expérimental, à Saint-Barthélemy-d'Anjou.

l'autre à la station de terminus des bus Irigo, à Saint-Barthélemy-d'Anjou, où elles ont pu desceller une dizaine de places de parking. Équipées de sondes météorologiques, qui, pour un néophyte, ressemble au genre d'engin inventé par le professeur Tournesol, à Moulinsart, elles enchaînent les relevés : température et taux d'humidité du sol, évapotranspiration, vitesse du vent, stress thermique mesuré grâce à une drôle de boule noire. Les sondes sont disposées à différents endroits, sur de l'enrobé noir au soleil, sur les îlots végétalisés cultivés par les chercheuses et, à Saint-Barthélemy-d'Anjou, sur une prairie pâturée

qui jouxte la station de terminus. Le but est de pouvoir délivrer une grille scientifique précise. *"Nous travaillons à l'élaboration de critères pour favoriser un rafraîchissement optimal : la taille idéale de la fosse végétalisée, le type de sol à privilégier, la quantité d'eau que le sol doit contenir pour que le végétal transpire, les espèces à sélectionner pour un effet durable et comment contrôler l'évolution des plantations pour qu'elles restent des îlots de fraîcheur efficaces dans le temps"*, détaillent Laure Vidal-Beaudet et Sophie Herpin. *"Avec nos travaux, nous cherchons à améliorer le confort de vie en ville."* ■

THIERRY BONNET

Toutes les sorties sur  
**[www.angers.fr/agenda](http://www.angers.fr/agenda) et**  
**l’appli Vivre à Angers**

SOPHIE GRANGER / ARCHIVES

# DES MOMENTS MAGIQUES

Il est grand temps de rallumer les étoiles... au sommet des sapins de Noël! Angers se parera bientôt de ses plus beaux atours scintillants et chatoyants, lors de la nouvelle édition de Soleils d’hiver. L’événement sera de retour dès le 27 novembre, date de l’ouverture des marchés de Noël de la place du Ralliement, de la rue Lenepveu, de la place du Pilon - celui de la place Molière démarre quant à lui le 3 décembre - et du village de Santa Claus, au jardin du Mail. C’est d’ailleurs ici que le Père Noël se verra remettre les clés de la ville le samedi 29 novembre, à 15 h 30. Le parc accueillera aussi autour de sa fontaine la grande roue et le “sapin”. La “pomme” s’installera comme toujours place Lorraine. Au programme également de Soleils d’hiver: rencontres avec le Père Noël et Madame Noël, ateliers créatifs et histoires contées avec les lutins, escape game, déambulations, concerts, carrousel 1900 au Ralliement, ouverture des magasins les dimanches 30 novembre, 14 et 21 décembre...

**[www.angers.fr/soleilsdhiver](http://www.angers.fr/soleilsdhiver)**

ANGERS POUR VOUS MAJORITÉ

## Mécénat: refuser les postures, défendre la culture

À Angers, des entreprises locales et des particuliers prennent part à la vitalité culturelle en accompagnant, par le mécénat, les projets portés par la Ville. **Ensemble, nous venons de dépasser le million d'euros de mécénat, en deux ans!** Ce cap symbolique témoigne d'une même ambition, partagée par la Ville et les partenaires: faire grandir la culture angevine.

Depuis plusieurs années, la Ville d'Angers a fait le choix d'associer les entreprises volontaires de son territoire et des particuliers à son action culturelle. Ce choix repose sur une conviction: la culture est l'affaire de tous. Elle se nourrit de l'engagement des artistes, du soutien des collectivités locales mais aussi de la participation des Angevins et des entreprises, lorsque ces dernières partagent les valeurs d'intérêt général et de liberté de création qui fondent notre politique culturelle.

Depuis le début de cette aventure, plus d'une cinquantaine d'entreprises locales ont décidé de s'engager. **De nombreux projets sont ainsi soutenus par le mécénat: la restauration de l'abbaye du**

**Ronceray et de la chapelle Saint-Jean, la rénovation du parquet du foyer du Grand-Théâtre, les dispositifs d'éducation musicale à vocation sociale Demos et Yoda...**

Obnubilée par la recherche d'un sujet qui lui permettrait enfin d'exister, l'opposition municipale a cru bon de s'en prendre à ce dispositif, au moment d'adopter le soutien financier de 6 000 euros d'une entreprise pour une bibliothèque, lors du conseil municipal de septembre.

En faisant cela, **l'opposition a démontré que s'agissant des entreprises, elle préfère la suspicion à la reconnaissance.** Elle a tenté de faire croire que le mécénat culturel serait une forme de dépendance vis-à-vis du secteur privé. C'est une erreur d'analyse. Les entreprises angevines comme les particuliers qui choisissent de soutenir nos théâtres, nos musées ou nos bibliothèques ne le font pas pour "acheter" de l'influence mais parce qu'ils croient à la force de la culture comme lien social et facteur d'attractivité du territoire.

Le mécénat à Angers s'exerce dans un cadre clair et exigeant. Les contributions

des entreprises ne donnent lieu à aucune contrepartie commerciale ou politique. Les élus de la majorité, comme les services de la Ville, veillent rigoureusement à la transparence de ces partenariats. Les donateurs et les montants accordés sont systématiquement présentés en conseil municipal. Rien n'est caché, tout est assumé.

**L'opposition s'honorerait à arrêter de rechercher des polémiques là où elles n'existent pas. Mais cela supposerait de sortir du dogmatisme. Opposer financement public et mécénat privé, comme le fait l'opposition municipale, c'est méconnaître notre capacité à faire ensemble à Angers mais c'est aussi méconnaître la réalité du modèle culturel français.** En effet, partout en France, les collectivités locales s'appuient sur le mécénat pour préserver le patrimoine, pour encourager la création, comme Trélazé avec son festival estival. Et des structures culturelles également: le Chabada, Le Quai...

**Les élus de la majorité municipale "Angers Pour Vous"**

DEMAIN ANGERS MINORITÉ

## Pour une démocratie vivante, transparente et participative

La démocratie est le meilleur outil dont disposent les citoyennes et citoyens pour faire face aux dérives du pouvoir et aux idéologies autoritaires ou rétrogrades. Aujourd'hui fragilisée, elle doit être non seulement défendue et approfondie, mais aussi renforcée et réinventée.

Cette réinvention passe par une conviction forte: **chaque habitant-e doit se sentir partie prenante de la vie de la cité**, légitime à y participer et à être entendu-e. Pour cela, notre ville doit fonctionner de manière **plus transparente, plus ouverte et plus participative**. C'est une condition essentielle pour retisser la confiance entre élu-es et citoyen-nés.

### Valoriser la participation citoyenne

Depuis 10 ans, la majorité a supprimé le **conseil des jeunes**, le **conseil pour la citoyenneté des étrangers**, le **forum des associations**, autant d'outils qui permettent de valoriser la place des citoyens dans la ville. Nous l'avons exprimé à de nombreuses reprises lors des conseils municipaux et souhaitons que soient rétablies l'ensemble de ces instances de concertation et d'échange.

La création d'un **droit d'interpellation citoyenne** permettrait à tout habitant ou collectif de saisir la municipalité sur un sujet d'intérêt général. Ce droit renforcerait la démocratie locale et donnerait un cadre clair aux initiatives citoyennes.

De plus, il nous semble primordial d'améliorer le fonctionnement et le rôle des **conseils de quartiers** afin qu'ils soient de véritables **acteurs de la décision locale**, capables de faire remonter les besoins, de co-construire les politiques publiques et de renforcer le lien entre les Angevin-e-s et la collectivité.

### Défendre et garantir la démocratie

La démocratie locale doit aussi être **exemplaire en matière d'éthique et de transparence**.

Nous défendons une **éthique claire des élu-es**: encadrement des frais de réception, non-recours aux frais de représentation du maire (ce qui permettrait, à Angers par exemple, une économie annuelle de 9 000 €), publication des indemnités totales

cumulées des élu-e-s, et publicité du registre des dépôts pour prévenir tout conflit d'intérêts.

Enfin, pour respecter la pluralité des composantes de cette instance démocratique qu'est le conseil municipal, il est indispensable de **republier les procès-verbaux intégraux des conseils municipaux**, supprimés par l'actuelle majorité et remplacés par de simples liens vidéo. Nous avons d'ailleurs contesté cette opacité devant le tribunal administratif.

Parce que la démocratie locale est notre bien commun, **nous devons la protéger, la faire vivre et la partager**. Une ville démocratique est une ville où chacune et chacun se voit reconnaître sa place, sa voix et son pouvoir d'agir.

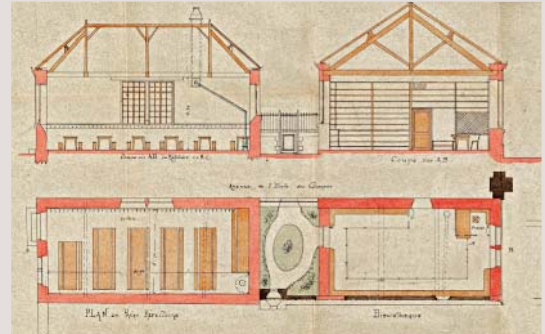
Nous contacter: [2026angers@gmail.com](mailto:2026angers@gmail.com)

**Silvia CAMARA-TOMBINI, Yves AUREGAN, Claire SCHWEITZER, Rachel CAPRON, Bruno GOUA, Anthony GUIDAULT, Marielle HAMARD, Sonia PORTENGUEN, Elsa RICHARD et Céline VERON**

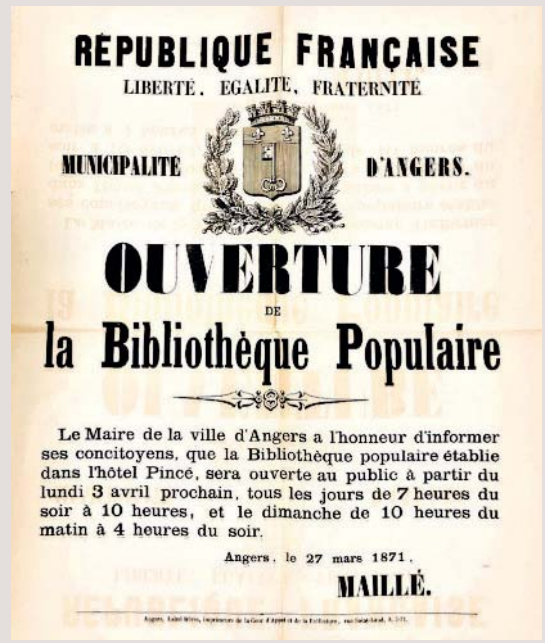
# Les premières bibliothèques populaires



La bibliothèque populaire à l'hôtel Pincé, vers 1875.



École de garçons des Justices. Projet de construction d'une bibliothèque et d'un préau-réfectoire, 19 octobre 1910.



Ouverture de la bibliothèque populaire à l'hôtel Pincé, affiche, 3 avril 1871.

Les bibliothèques populaires sont à l'origine de notre réseau de bibliothèques publiques. La bibliothèque municipale, créée en 1798, prêtait très peu de livres. La consultation se faisait sur place. Pour développer la lecture publique, il fallait multiplier les salles de lecture et pouvoir prêter les ouvrages. Alors qu'en 1860 le gouvernement prenait des mesures incitatives pour créer dans chaque école une bibliothèque, les initiatives privées se développent. La première bibliothèque populaire ouvre à Angers en 1865 grâce à une association de souscripteurs. Elle s'installe à l'ancienne juridiction consulaire du Palais des marchands, rue Baudrière. C'est une bibliothèque classique de 1500 ouvrages : histoire, géographie, littérature, religion... mais aussi pratique, car l'une de ses sections est composée de traités théoriques à l'usage de différents métiers. L'accès est gratuit, mais les livres doivent être lus sur place, soit le soir, soit le dimanche. Elle ne reste ouverte que quelques années, mais fort heureusement, le programme de la municipalité Maillé,

élu en 1870, est axé sur le développement de l'instruction publique. En plus de la création d'écoles communales, elle veut favoriser la lecture publique et décide de créer deux bibliothèques populaires, l'une rive gauche et l'autre rive droite. La première est mise en service à l'hôtel Pincé le 3 avril 1871. Elle possède les mêmes caractéristiques que celle de la rue Baudrière, en s'ouvrant enfin au prêt de livres. Les séances du soir étaient en perte de vitesse et les femmes n'y étaient pas admises à cause des horaires... En peu de temps, le nombre d'emprunteurs bondit à 1500. La deuxième bibliothèque populaire ouvre d'abord à l'hôtel des Pénitentes (1872-1873), puis est installée en 1880 à l'école communale du boulevard de Laval, rue Descazeaux. Désormais les bibliothèques populaires sont adossées aux écoles communales.

À la faveur du développement des écoles s'ouvrent donc de nouvelles bibliothèques : Condorcet (1884), Victor-Hugo (1898), les Justices (1899). On peut parler d'un premier réseau de lecture publique. En 1928, il affiche 53952 prêts pour 2305 emprunteurs. ■

**I SYLVAIN BERTOLDI**  
Conservateur des Archives d'Angers

**+** la chronique intégrale sur [archives.angers.fr](http://archives.angers.fr)

# LE RETOUR DU ROI

**Le Roi René**  
revient à 11h,  
place Kennedy

SAVE THE DATE !

LE  
8 NOV.  
2025

