

## VOTRE CONSEIL DE QUARTIER

Depuis 2021, les membres du conseil de quartier ont participé à l'amélioration du quotidien des habitants du quartier des Hauts-de-Saint-Aubin. Lors des réunions plénières ou dans des groupes de travail, ils ont élaboré collectivement des propositions, toujours soucieux de trouver des réponses adaptées aux enjeux de leur quartier. Leurs contributions, dans le cadre de saisines des élus de la Ville d'Angers ou sur des sujets de préoccupation des habitants dont ils ont choisi de s'emparer, sont essentielles pour le développement du quartier.



Matinée d'accueil des conseils de quartier - juin 2024

## LES ACTIONS RÉALISÉES PAR LE CONSEIL DE QUARTIER

Les membres du conseil du quartier se sont saisis de plusieurs sujets dont voici quelques exemples :

2023-2025



### Un regard sur le végétal

Pendant deux ans, le groupe Environnement du conseil de quartier a rédigé une série de préconisations concernant la mise en valeur des espaces végétalisés du quartier. Les membres du groupe ont également été consultés par la Ville sur la végétalisation de certains lieux.

2024



### Un calendrier pour mieux connaître le quartier

Accompagner les habitants vers une meilleure connaissance du quartier en plein développement, telle a été l'ambition du groupe Vivre ensemble à l'origine du calendrier. À chaque mois est associé un thème de la vie quotidienne, avec des infos pratiques, des conseils utiles, des plans et un annuaire. Ce projet a été présenté en conseil municipal.

2024



### Carte des lieux remarquables à découvrir à vélo ou à pied

Dans la continuité du calendrier, le groupe Vivre ensemble a mis en place une carte valorisant les lieux remarquables du quartier, reliés par des circuits vélos ou piétons. La carte met également en avant l'art urbain et les espaces verts du quartier.

2024-2025



### Des propositions en faveur des déplacements à vélo

Des membres du conseil de quartier ont réalisé un diagnostic des voies du quartier, en se focalisant sur les liaisons cyclables reliant les différents îlots. Certaines actions seront intégrées dans le cadre du projet d'aménagement du quartier.

2024-2025



### Rencontres inter-conseils de quartier

Le conseil de quartier des Hauts-de-Saint-Aubin s'est joint à ceux de Monplaisir et Belle-Beille, afin d'échanger sur les initiatives communes d'accueil des nouveaux habitants. À travers trois rencontres, les conseils de quartiers ont pu partager leurs questionnements et leurs idées d'actions.



## LA PAROLE À L'ADJOINTE DE QUARTIER

Attaché à son identité végétale, le quartier des Hauts-de-Saint-Aubin poursuit sa transformation en conciliant urbanisme durable et qualité de vie. Du jardin Meule-Farine à la plaine sportive, en passant par le jardin en étoile, les cheminements doux connectent les polarités entre elles.

Merci au conseil de quartier qui, à travers sa carte des déplacements à vélo et son calendrier, s'attache à créer du lien entre tous les habitants.

Merci aux associations qui se mobilisent pour impulser des dynamiques et renforcer la convivialité.

Ensemble, continuons de construire le quartier de demain : innovant, apaisé et vivant !

**Bénédicte Bretin**

Votre adjointe de quartier

## LES GRANDES PRIORITÉS 2020-2026

- Une identité et une vie de quartier en construction
- Réussir l'aménagement avec tous
- Préparer l'avenir dans les Hauts-de-Saint-Aubin

Le point au 1<sup>er</sup> janvier 2025

75 actions réalisées\*

\*sur les 77 actions inscrites dans le projet de quartier 2020-2026



HAUTS-DE-SAINT-AUBIN



## LES PERSPECTIVES POUR 2025-2026

- Une nouvelle liaison douce entre Verneau et la Fraternité
- Installation d'un composteur collectif Ekovore à proximité de la bibliothèque-ludothèque Nelson-Mandela
- Livraison de nouvelles formes d'habitat dans le cadre du projet des Bretonnières
- Aménagement d'une nouvelle aire de jeux pour les tout-petits (0-3 ans) au jardin en étoile

Vos interlocuteurs sur le quartier

**Bénédicte Bretin**  
Votre adjointe de quartier

Secrétariat : 02 41 05 40 47

**Idrissa M'Boup**  
Responsable du pôle territorial

idrissa.mboup@ville.angers.fr  
02 41 35 10 54

© Direction de l'urbanisme - Ville d'Angers SA - Directeur Associés Opérations Quartiers/Géomatic - C. Lumbert / Photos: Signe Orange, d. Lumbert, Th. Borne / Imprimerie: C. Lumbert (05/2025)



## LE MOT DU MAIRE

Le projet de quartier, c'est la carte et la boussole que nous avons choisies ensemble : élus, habitants, associations, acteurs du quartier, au premier rang desquels je pense évidemment au conseil de quartier. Il est notre feuille de route pour le mandat, pour préserver la qualité de vie et le lien social dans chacun de nos dix quartiers. Le projet de quartier est vivant, il bat au tempo de chaque quartier, avec ses singularités, ses aménagements, ses dynamiques. Prendre le temps de l'évaluer, de l'adapter, c'est vérifier que nous ne faisons pas fausse route et que la boussole indique la direction d'une qualité de vie toujours améliorée pour les 157 555 Angevines et Angevins.

Ce document est le point d'étape des principales actions menées en 2024 et 2025.

**Christophe Béchu**  
Maire d'Angers

## LES PROJETS EMBLÉMATIQUES DU QUARTIER

1. **Création d'une polarité** autour de la place de la Fraternité. 2021-2023 ✓
2. Ouverture de l'accueil de loisirs **des Bois-d'Aubin**. 2022 ✓
3. Extension de la **ludothèque Nelson-Mandela**. 2023 ✓
4. Livraison de la **Tour TIP Imagine Angers**. 2023 ✓
5. Réhabilitation du **groupe scolaire Gérard-Philipe**. 2024 ✓
6. **Labélisation** de l'écoquartier Verneau. 2025 ✓
7. Livraison de la **nouvelle promenade de Reculée**. 2025 ✓

## LES ACTIONS 2024-2025



### LA PROMENADE DES HAUTS-DE-SAINT-AUBIN SE DESSINE

En partie aménagé en fin d'année, le mail Auguste-Comte permettra de relier le jardin en étoile à la place de la Fraternité. Il s'inscrit dans la création d'une liaison douce traversant le quartier, de Boselli à la Maine.



### BOÎTE À LIVRES DES PRÉS

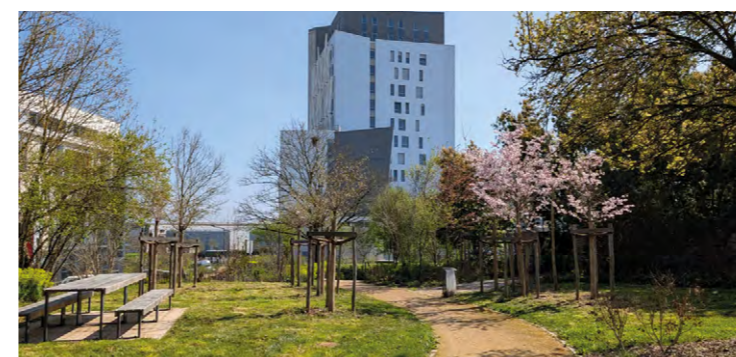
Les résidents de l'écoquartier se sont mobilisés pour la création d'une boîte à livres. Elle a été réalisée par un groupe de jeunes de la maison de quartier, accompagné par l'association L'Établi. La boîte est accessible depuis le mail des Prés.



### UNE NOUVELLE ÉQUIPE DE PRÉVENTION SPÉCIALISÉE

Depuis un an, une équipe de trois éducateurs spécialisés de l'association pour la sauvegarde de l'enfant et de l'adolescent à l'adulte (ASEA) s'est constituée. Elle mène des actions de prévention sur les conduites à risques et la déscolarisation des jeunes de 11 à 18 ans et favorise leur insertion sociale et professionnelle.

• **88 jeunes accompagnés**



### LE NOUVEAU JARDIN MEULE-FARINE

Situé entre la tour TIP et l'eseo, le jardin Meule-Farine offre aux habitants un nouvel écrin de verdure au sein du quartier. Sur un demi-hectare, le jardin offre la possibilité d'une balade dans un sous-bois ou d'une pause détente au solarium.



### MANOUCHES ET GADJÉS

La maison de quartier et le service d'accueil des gens du voyage ont animé un festival valorisant les cultures tsiganes et les liens historiques entre les voyageurs et le quartier. Spectacles et expositions ont rythmé cette quinzaine en faveur du vivre-ensemble.

• **600 participants**



### CARNAVAL DES FAMILLES

Les associations des parents d'élèves des écoles Gérard-Philipe et Nelson-Mandela, accompagnés par la maison de quartier, ont organisé un carnaval. Au rythme de la musique, pirates, cocottes et clowns ont déambulé de la place de la Fraternité au parc Bocquel, en passant par la rue Lizé.

• **250 enfants et parents**



### UNE NOUVELLE PLAINE LUDIQUE ET SPORTIVE

Issue de concertations avec des jeunes du quartier, autour de l'espace situé près d'AquaVita, la plaine Pelauu permet aux habitants de profiter de nombreux équipements : city-stade, terrain de pétanque et de basket, pumtrack, aire de jeux et piste de danse. Petits et grands s'y retrouvent pour jouer.



### BOSELLI-BOTANICA SE DYNAMISE

L'association des habitants de l'îlot, soucieuse du cadre de vie, a organisé différentes animations dont un concours photo et un troc de plantes. Place Terra-Botanica, un nouveau point de retrait de paniers de produits locaux, préparés par l'association Brancher local, complète l'offre alimentaire du quartier.



### LES VOISINADES DANS LES ÎLOTS

Animés par les associations d'habitants, des temps festifs entre voisins se sont déroulés au fil du printemps et de l'été. Des Capucins à Boselli-Botanica, en passant par les Pannes ou les Chalets, concerts et repas partagés ont animé le quartier. Ces projets ont été soutenus par le fonds de participation des habitants.

• **4 temps festifs organisés**



### LES FRESQUES DES ENFANTS

Une nouvelle fresque a vu le jour dans la cour élémentaire de l'école Nelson-Mandela, venant compléter l'installation de bacs végétalisés. Podeliha a également accompagné la réalisation d'une œuvre, au sein de la résidence des Chalets, en lien avec l'artiste Doline Legrand-Diop.

• **30 enfants ont participé à ces actions**



## HAUTS-DE-SAINT-AUBIN

### 12 903 habitants

8 % de la population d'Angers

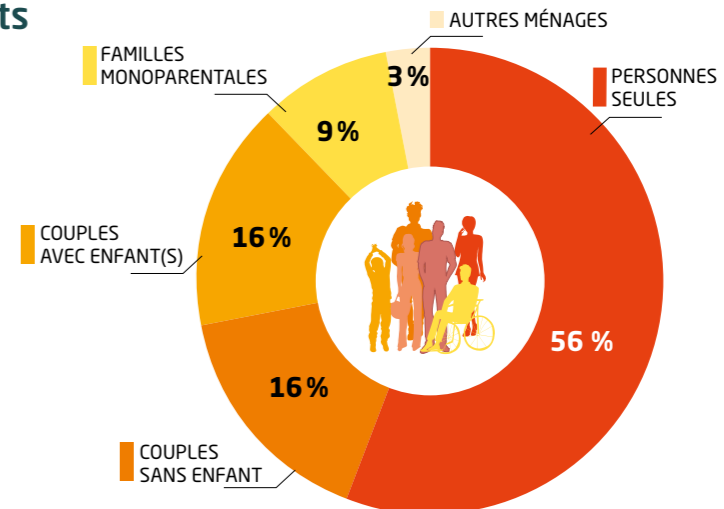
### 26 % - de 20 ans

25 % à Angers

### 7 % + de 75 ans

9 % à Angers

### COHÉSION SOCIALE

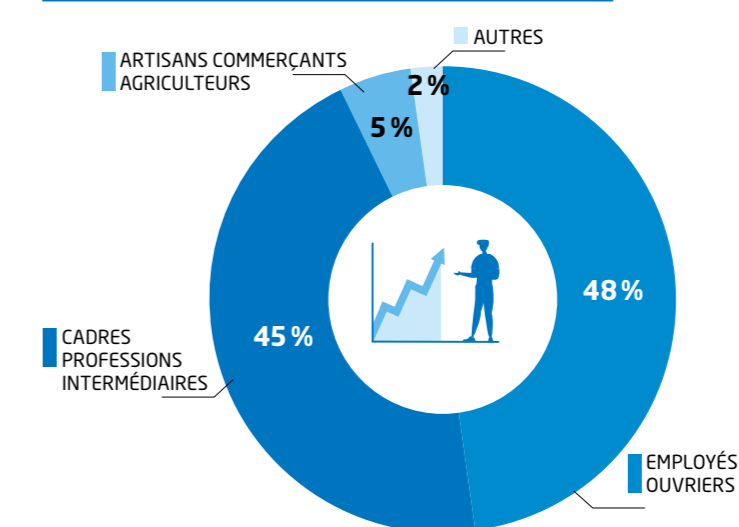


**6 494 ménages<sup>1</sup>**  
25 % de familles avec enfants<sup>1</sup>  
23 % à Angers

**1 813 € de revenu disponible médian mensuel<sup>2</sup>**  
1 788 € à Angers

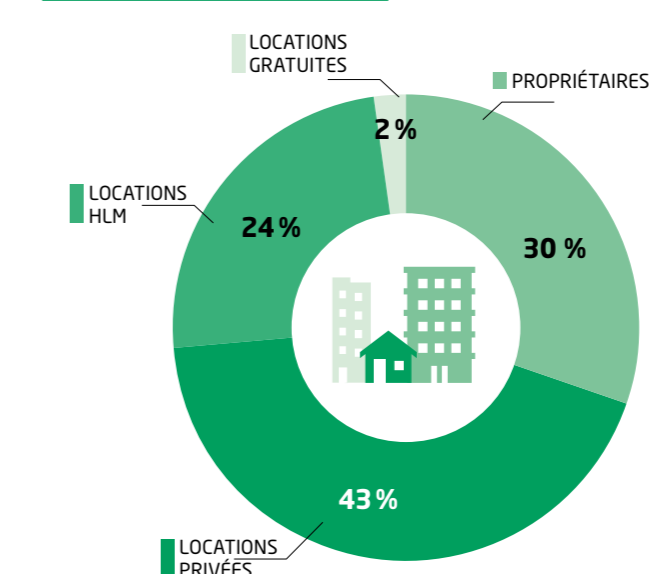
16,2 % de ménages sous le seuil de pauvreté<sup>3</sup>  
17 % à Angers

### DÉVELOPPEMENT ÉCONOMIQUE - EMPLOI



**6 932 actifs (15-64 ans)**  
48 % d'employés-ouvriers  
45 % à Angers

### HABITAT - CADRE DE VIE



**6 494 résidences principales**  
24 % de locataires parc social  
28 % à Angers

**1 785 logements (hors résidences) ordinaires neufs commencés entre 2016-2021<sup>4</sup>**

**676 597 m<sup>2</sup> d'espaces verts publics<sup>5</sup>**

Données issues du recensement de population INSEE - RP 2021 - Sauf indications ci-dessous :

1- Nombre de ménages : expl principale INSEE 2021. Pourcentage de ménages avec enfants : expl complémentaire INSEE 2021.

2- Source Insee/DG Impôts 2021 - Revenu médian mensuel disponible par unité de consommation - Moyenne du quartier - Compas.

3- Le seuil de pauvreté pour la CAF est de 1 253 € par mois et par unité de consommation au 31/12/2023. Ce calcul est établi à partir de l'ensemble des allocataires (Nombre d'allocataires 2023/ Population RP2021). Sont exclus les étudiants ne touchant qu'une prestation logement, les personnes âgées de 65 ans et plus et les allocataires relevant d'autres régimes (MSA...).

4- Aura - Sources : DREAL Pays de la Loire, indicateurs territoriaux, nombre de logements ordinaires (hors résidences) neufs commencés en date réelle entre 2016 et 2021 et INSEE, RP 2020.

5- Source Direction Parcs Jardins et Paysage 2024.