

# L'ORIGINE DU LANGAGE. LES LANGUES DES ORIGINES À NOS JOURS

*Première conférence: Les origines du langage, des langues et de l'écriture*

*Petit quizz de démarrage et quelques remarques sur les langues*

## A- Le langage et la Préhistoire

*A.1. Les thèses en présence sur l'origine du langage chez l'homme*

*A.2. La lente émergence du langage*

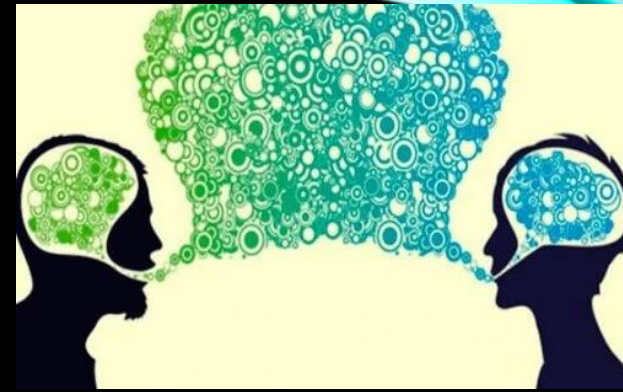
*A.3. que faut-il pour parler? : parole et organes phonatoires*

## B- Les langues et les premiers systèmes d'écriture



# PETIT QUIZZ SUR LES LANGUES POUR DÉMARRER

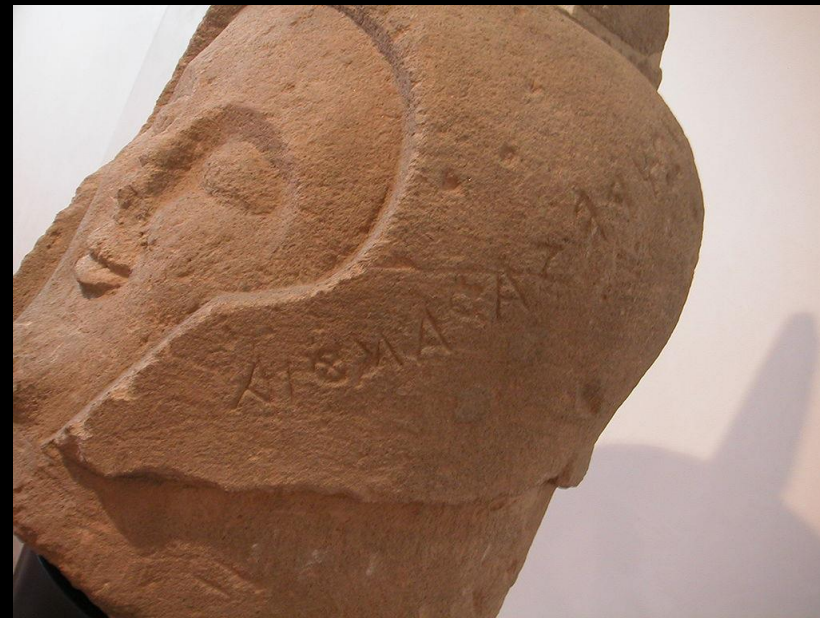
- 1) Combien de langues dans le monde ?
  - ❖ 500 à 600?
  - ❖ 2 000 à 3 000?
  - ❖ 6 000 à 7 000?
- 2) Combien de langues en Europe?
  - ❖ 100 à 200?
  - ❖ 200 à 300 ?
  - ❖ 300 à 400 ?
- Quelle est la langue la plus utilisée dans le Monde (LM et LM/LE)?
  - ❖ L'anglais ?
  - ❖ Le chinois?
  - ❖ L'Hindi?
  - ❖ L'espagnol?
- Quelle est la première forme d'écriture?
  - ❖ L'écriture cunéiforme ?
  - ❖ Les hiéroglyphes égyptiens?
  - ❖ L'écriture cyrillique ?
  - ❖ L'écriture phénicienne?



- Quelle est l'origine du mot alphabet ?
  - ❖ Le sanscrit?
  - ❖ Le grec ?
  - ❖ Vient du dieu Alpheus?
  - ❖ De l'égyptien?
- Quelle est l'origine de l'alphabet latin?
  - ❖ Créé par les romains ?
  - ❖ Emprunté aux grecs?
  - ❖ Emprunté à l'hébreu ?
  - ❖ Emprunté aux étrusques?

Les Étrusques sont un peuple qui a vécu dans le centre de la péninsule italienne depuis la fin de l'âge du bronze jusqu'à la prise par les Romains de Velzna en 264 av. J.-C.

Ils étaient d'abord connus des Grecs sous le nom de Tyrrhéniens ou « Tyrsènes », relatif à la mer Tyrrhénienne



# QUELQUES ELEMENTS...

- 1. Notre planète compte 7,7 milliards d'habitants (2020) qui parlent entre 6 000 et 7 000 langues différentes; ils sont répartis en 189 états indépendants.
- 2. Il existe environ 225 langues « indigènes » en Europe (3% du total mondial).
- 3. La plupart des langues du monde sont parlées en Asie et en Afrique.
- 4. Plus de la moitié de la population mondiale est +/- bilingue, et nombreuses personnes sont plurilingues, (compétences en deux langues ou +).
- 5. de nombreuses langues possèdent 50 000 mots ou davantage, mais 1 locuteur n'en utilise qu'une centaine dans les conversations quotidiennes.
- 6. Les langues sont en contact entre elles et ont des influences mutuelles.
- 7. Les langues sont reliées entre elles. La plupart des langues européennes appartiennent à la famille des langues indo-européennes. Elles appartiennent principalement à 3 groupes de langues : germaniques, romanes et slaves.
- 8. La famille germanique des langues inclut le danois, le norvégien, le suédois, l'islandais, l'allemand, le néerlandais, l'anglais.
- 9. Les langues romanes incluent l'italien, le français, l'espagnol, le portugais et le roumain....
- 10. Les langues slaves incluent le russe, l'ukrainien, le biélorusse, le polonais, le tchèque, le slovaque, le slovène, le serbe, le croate, le macédonien, le bulgare et d'autres encore.
- 11. La plupart des langues européennes utilisent l'alphabet latin. Certaines langues slaves utilisent l'alphabet cyrillique. Le grec, l'arménien, le géorgien et l'azéri ont leur propre alphabet.
- 12. La plupart des pays en Europe comptent un certain nombre de langues régionales (elles ont parfois un statut de langue officielle). Les langues non européennes les plus utilisées en Europe sont l'arabe, le chinois et le hindi, chacune a son système de graphie.

# LE LANGAGE

- Il désigne la capacité qui permet à chacun d'entre nous de communiquer et d'interagir avec les autres Hommes. Le langage est une capacité universelle. Contrairement au bruit et aux onomatopées le langage est un système organisé où chaque élément occupe une place précise.
- Le « langage des animaux » ou le « langage informatique » ne peut être confondu avec le langage humain qui a des caractéristiques qui lui sont propres.
- Il est le seul à posséder une double articulation –(cf infra). De même, le langage humain possède une créativité extrêmement développée puisqu'à partir d'un nombre limité de sons et de mots, chacun d'entre nous peut exprimer une infinité de messages

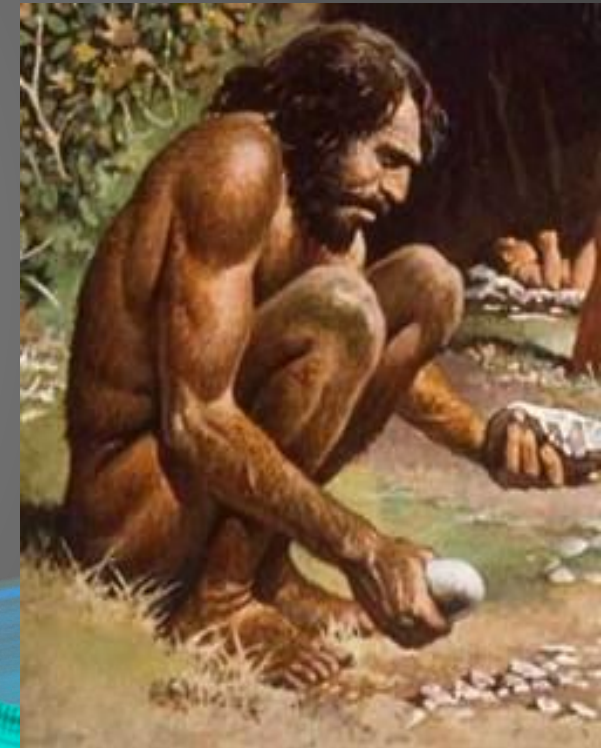


# I. LE LANGAGE ET LA PRÉHISTOIRE

Langage, langues... leur apparition

...de la Préhistoire à l'invention de l'écriture

R. Lescure - 2021



# L'ORIGINE DU LANGAGE

1. Le langage est une spécificité humaine
2. Le langage est une innovation majeure: quand s'est-elle produite?
3. Comment s'est-elle produite ? La communication animale a-t-elle évolué vers le langage humain ?
4. Pourquoi le langage humain est-il apparu?
5. Quelle est l'origine des langues?

# L'ORIGINE DU LANGAGE – LES THÈSES EN PRÉSENCE

L'origine du langage est-elle

- divine ou humaine?
- conventionnelle ou naturelle?
- progressive ou momentanée?
- arbitraire ou motivée?
- contingente ou nécessaire?

*Les chercheurs sont conduits à recouper un ensemble d'informations (l'outillage, les migrations de populations, l'analyse des crânes...) avec des études actuelles (la communication des grands primates, des bébés...) pour élaborer leurs théories.*

LA NAISSANCE DU LANGAGE ET DES LANGUES

PREMIÈRE PARTIE



Henri Lafforgue - 22/11/2011



# L'ORIGINE DU LANGAGE

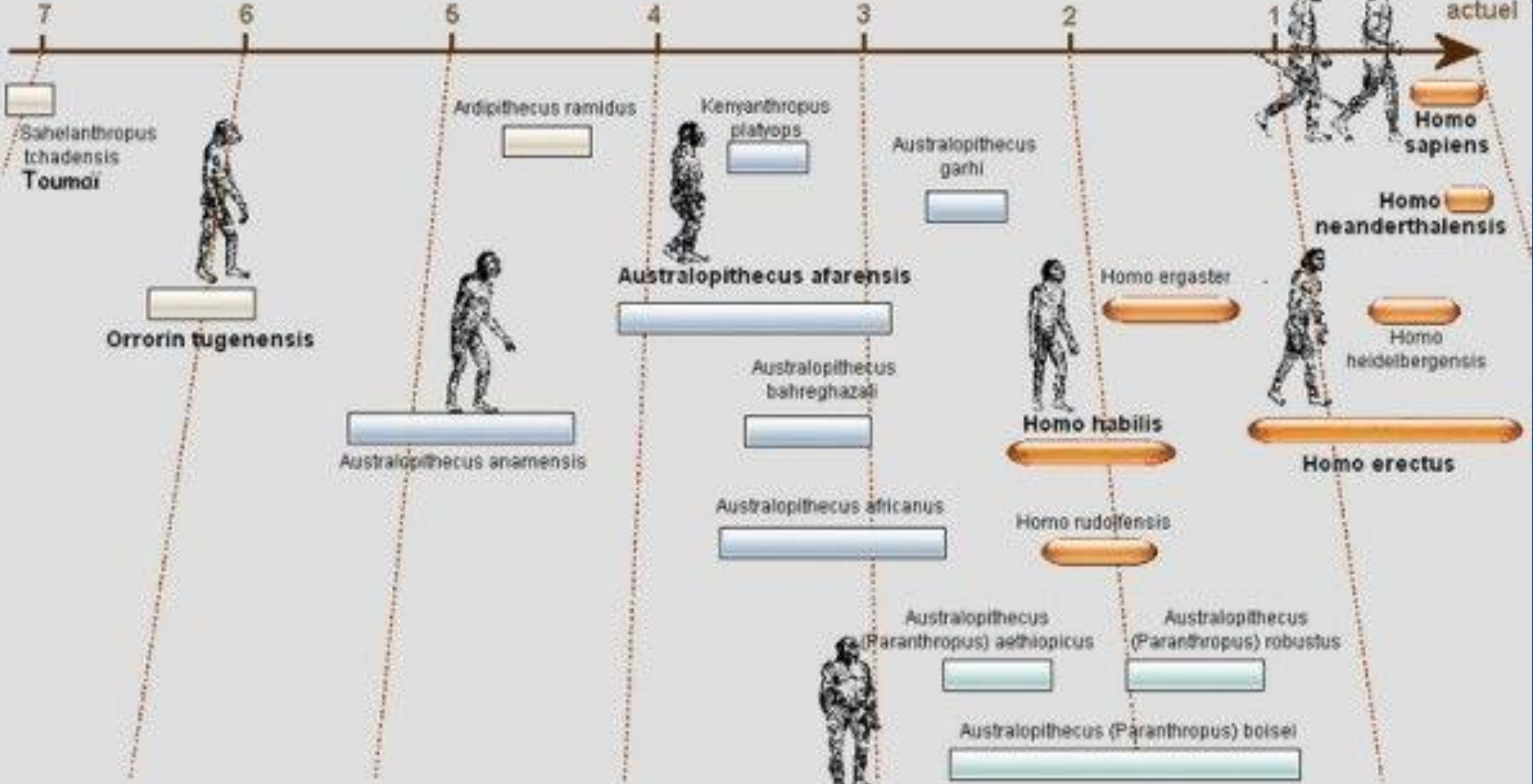
## Modèle tridimensionnel.

- **Ontogenèse:** les changements sont rapides et immédiatement perceptibles ; acquisition et usage conscient du langage par l'individu (Chomsky : «*croissance du langage dans l'esprit*»). C'est la "parole" saussurienne.
- **Phylogenèse:** le rythme des changements est celui de l'évolution biologique de l'espèce, extrêmement lent, imperceptible à l'observation directe et à l'analyse linguistique.
- **Ethnogenèse:** le rythme de changement est l'histoire. Il se perçoit dans la vie quotidienne (différences générationnelle, dans la maîtrise des langues), d'un point de vue synchronique.
- **Objet de la recherche diachronique (variabilité des langues historiques)**

- **En biologie de l'évolution**, on différencie en général
  - l'ontogenèse: l'histoire d'un individu particulier,
  - et la phylogenèse, l'histoire évolutive de l'espèce à laquelle appartient cet individu.
- **Le terme ethnogenèse** signifie en grec « formation d'un peuple ». ... Par extension, il décrit le processus socio-historique selon lequel se constitue un groupe ...

# D'OÙ PROVIENT LE LANGAGE ?

- **Thèse origine divine:** la faculté du langage provient d'une intervention divine
- **Thèse innéiste:** la faculté de langage est innée
- **Thèse continuiste:** la communication animale a évolué vers le langage humain
- **Thèse environmentaliste:** l'environnement langagier est nécessaire pour l'acquisition du langage
- **Thèse anatomique:** l'évolution de la physiologie de l'"homo" a rendu le langage possible
- **Thèse biologique:** le gène du langage
- **Thèse culturelle:** le " big-bang culturel du paléolithique supérieur





# LA PRÉHISTOIRE

- 4 000 000

- 3000

- 10 000

- 2 000

PALÉOLITHIQUE

NÉOLITHIQUE

ÂGE DES MÉTAUX

Apparition de l'Homme

- 2 000 000

Australopithèque



Homo Habilis



- 1 000 000

Homo Erectus



- 200 000

Homo Sapiens



- 250 000  
Homme de Néandertal



- 25 000

Dame de Brassempouy



Plus ancienne représentation de visage humain

- 15 000

Grotte de Lascaux



Peinture rupestre : art pariétal

Invention de l'écriture



- 2 500

Stonehenge



Observatoire astronomique

# A. 1. LES THÈSES EN PRÉSENCE

**Thèse de l'origine divine: Moyen Âge**

- la faculté du langage provient d'une intervention divine
- l'hébreu serait la langue d'Adam et d'Ève
- langue originelle de l'humanité, jusqu'à ce que la colère de Dieu intervienne après l'épisode de la tour de Babel.
- D'autres ont pensé au latin ou au grec.
- Pour leur part, les musulmans ont toujours cru que la première langue de l'humanité était l'arabe...



# THÈSES EN PRÉSENCE

## Thèse de l'origine divine:

- “Au commencement était le Verbe”
- Dieu donne à Adam le pouvoir de nommer les animaux
- La Tour de Babel
  - Dieu punit les hommes, qui construisaient une tour leur permettant de s'élever jusqu'à lui, en leur faisant parler plusieurs langues au lieu d'une seule
  - Ne pouvant plus se comprendre, ils ne peuvent mener à bien l'édification de la tour

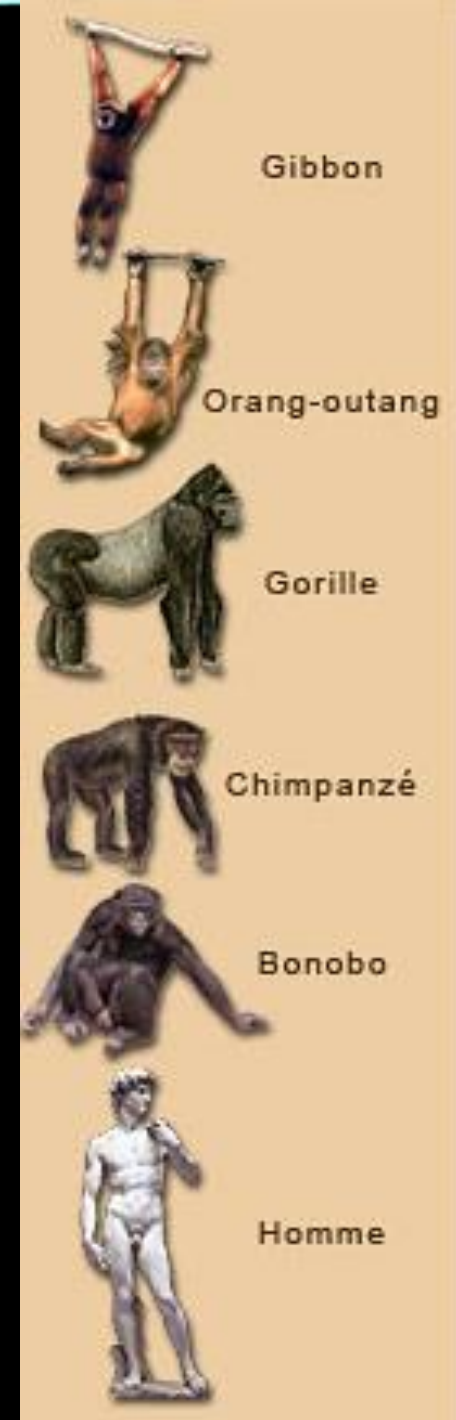




# THÈSES EN PRÉSENCE

## Thèse "continuiste": Darwin (1809-1882)

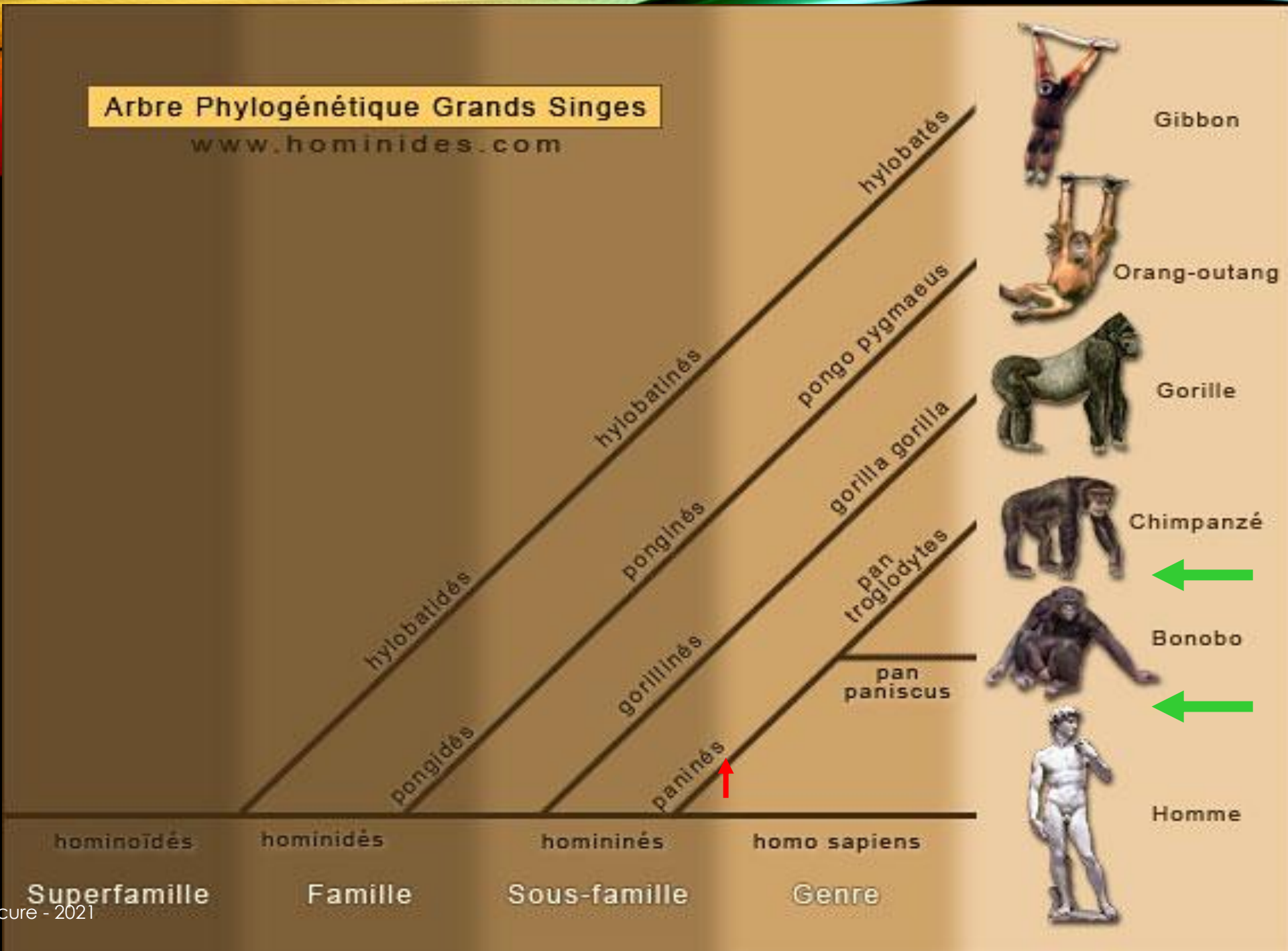
- Continuité entre système de communication animal et langage humain. La communication animale a évolué vers le langage humain
- L'homme est inclus dans le règne animal : au fil du temps l'intelligence de l'homme s'est développée permettant l'apparition du langage.
- Les grands singes possèdent les capacités fondamentales pour l'activité de langage : ordonner des informations en séries, mémoire à court terme, acquisition de signes et de symboles, maîtrise de relations abstraites entre symboles, capacité d'attribuer des intentions à autrui.





# Arbre Phylogénétique Grands Singes

www.hominides.com



# Thèses en présence

**Thèse environmentaliste: l'environnement langagier est nécessaire pour l'acquisition du langage**

- Sans un environnement riche en sons, en signes, en mots et en phrases, l'être humain n'apprend pas spontanément à parler.
- Les enfants sauvages ne parlent pas: Victor de l'Aveyron (1799)

**cf. film de Truffaut *l'enfant sauvage***

- ne savait ni parler ni marcher, se conduisant en quadrupède grognant.
- cas clinique passionnant, révélant combien l'homme, sans nature ni comportement inné, est entièrement façonné par son histoire.



# AUTRE THÈSE : L'INNÉISME

## N. Chomsky 1950 – 1960

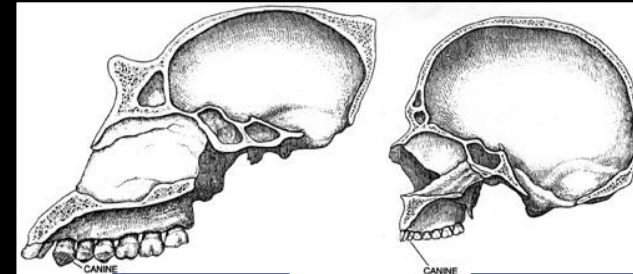
- Le langage est universel, complexe et pourtant rapidement acquis par les enfants sans instruction explicite
- Les structures de la langue sont « imprimées » dans le cerveau (LAD) et constituent une grammaire universelle (GU)
- Steven Pinker (L'instinct du langage): le langage exprimerait un "instinct humain biologiquement programmé, au même titre que la marche sur deux jambes".
- L'aptitude humaine à parler aurait des racines génétiques.
- Le langage est une faculté biologique, un comportement, transmis génétiquement
- La faculté langagière est activée par simple exposition au langage
- L'enfant apprend à parler en apprenant une langue spécifique
- L'exposition au modèle activant doit avoir lieu à l'âge critique (après, activation imparfaite - «enfants sauvages»)



# Thèses en présence

## Thèse anatomique:

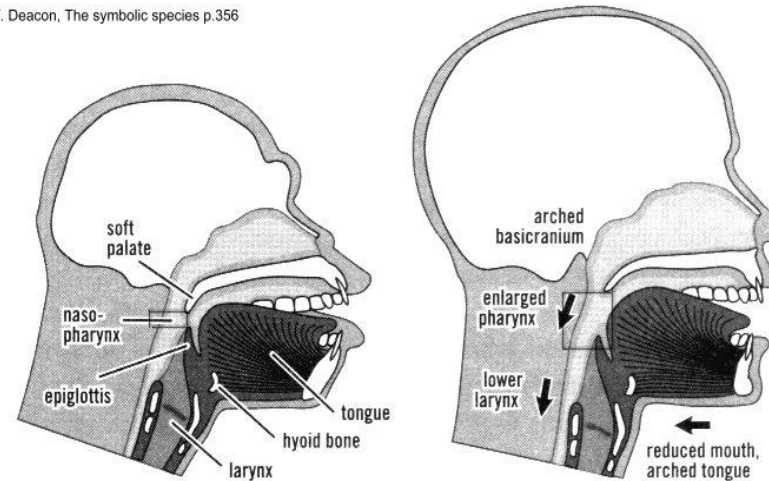
- l'évolution de la physiologie de l'*homo* a rendu le langage possible
- redressement puis bipédie
- libération de la main
- transformation de la mâchoire et de la face (descente du larynx chez homo sapiens)



Gorille

Homme

T. Deacon, The symbolic species p.356



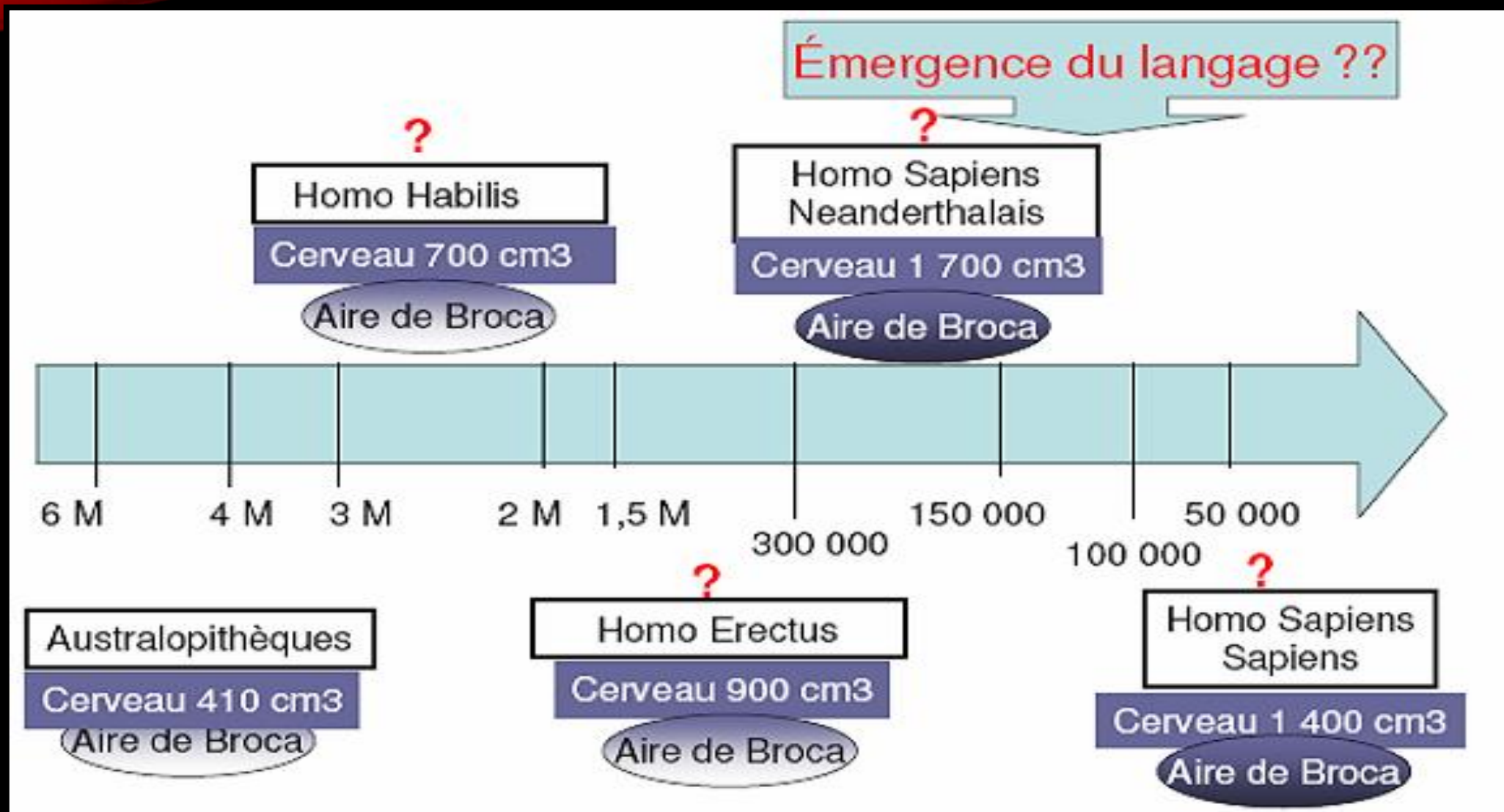
Australopithèques et chimp.

Homo sapiens (+ de 4 mois)



# Evolution de la taille du cerveau

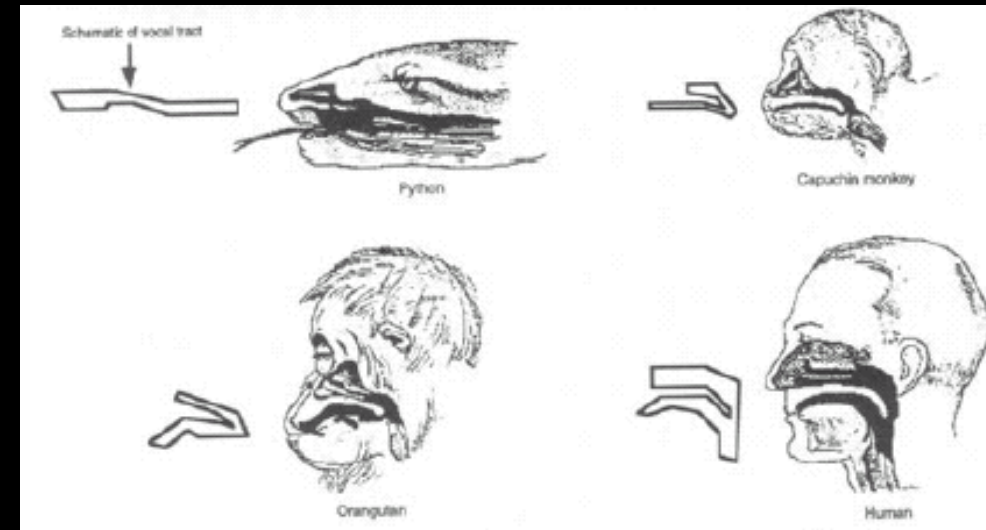
21



# Thèses en présence

## Thèse anatomique:

- pour la parole articulée, il faut que le larynx soit situé là où il est chez le *Sapiens* moderne (100 000 ans).
- Origine du langage: abaissement du larynx coordonné à une flexion de la base du crâne → cavité pharyngée suffisamment volumineuse pour donner amplitude et contrastes aux sons émis par les cordes vocales.



# Thèses en présence



## Thèse biologique

- **Gène du langage: FOXP2 chez l'homme, le singe et la souris**
- **l'homme est seul porteur de deux modifications qui lui ont permis de mieux contrôler les mouvements du larynx et de la bouche.**
- **Cet avantage, qui se serait fixé chez les hommes modernes il y a 200 000 ans, semble l'une des causes du développement du langage.**
- **Les personnes qui ont un défaut sur ce gène (chromosome 7) ont des difficultés d'élocution, dans la construction des phrases.**
- **les chimpanzés n'ont pas la même forme de FOXP2 que nous : le nôtre a deux acides aminés de plus.**
- **La faculté de langage est donc inscrite au génome humain**

# APPROCHE CULTURELLE: LE "BIG BANG" DU PALÉOLITHIQUE SUPÉRIEUR

Origine : +/- 35 000 ans

- avancée culturelle artistique et technologique, «l'explosion sapiens » : invention de l'art, des sépultures, de nouvelles techniques, conséquence de l'invention du langage
- L'aptitude fondamentale du cerveau humain serait de découvrir et d'apprendre. Cette aptitude lui a permis d'inventer le langage.
- L'origine du langage est identifiée à l'origine de la culture. C'est un produit social et collectif dont l'origine est dans la société et non dans le cerveau individuel (où on ne peut trouver au mieux que des conditions biologiques et psychologiques d'existence et non une cause première).
- Le langage serait le vecteur de la pensée symbolique



# SYNTHÈSE DES CONCEPTIONS

- **Évolution du langage, liée à l'évolution de l'homme en tant qu'espèce biologique (phylogénèse) et fondamentalement différente du développement des langues individuelles.**
- **La faculté langagière diffère d'autres facultés biologiques parce qu'elle s'articule en langues historiquement différenciées.**
- **Cette activité peut être activée par n'importe quelle langue historique ; c'est une condition nécessaire : le langage ne s'acquiert que sous la forme d'une langue spécifique. Cf. SAUSSURE**
- **L'homme est une espèce biologique, mais il a formé une infinité de "pseudo-espèces" culturelles.**
- **intermédiaire entre les thèses culturaliste et innéiste du langage**
- **Cependant, la pensée symbolique n'est pas toujours liée au langage**

- On peut pratiquement affirmer que le langage est apparu chez l'Homo sapiens moderne, notre ancêtre le plus proche.
- Le langage humain serait étroitement lié au cerveau dont le développement date d'il y a 2 millions d'années chez les hominidés.
- les « australopithèques » avaient un système de communication proche de celui des animaux du fait de la petite taille de leur cerveau (fossiles de crânes).
- Pour « l'Homo erectus » la question reste se pose : la taille de son cerveau était de 80 % de la taille du cerveau humain actuel. Les migrations qu'ils ont effectuées en Asie Océanie et en Europe ne peuvent cependant avoir été accomplies qu'avec une forme de communication, intermédiaire les systèmes rudimentaires des animaux et la parole actuelle. Incapable de parler, son larynx étant situé à une hauteur beaucoup trop élevée.
- La position chez l'homme actuel du larynx daterait d'environ +/- 150.000 ans.
- Chez les Homo sapiens Néandertaliens, la fabrication de bifaces – outils de pierre façonnés des deux côtés – montre «qu'ils pouvaient se faire une image mentale de l'outil à produire. De plus, la technique utilisée est une technique standardisée, ce qui a nécessité une forme de communication permettant d'être transmise.

# EN RÉSUMÉ...

**6-7-millions  
d'années  
Proto-hominidés**

Les gestes de la main simple. Vocalisations d'alarme, émotionnelles...

**4-5-millions  
d'années  
Australopithèque**

Apparition de la bipédie. Apparition de gestes de la main plus sophistiqués

**1-2millions  
d'années  
*Homo habilis* et  
*Homo erectus***

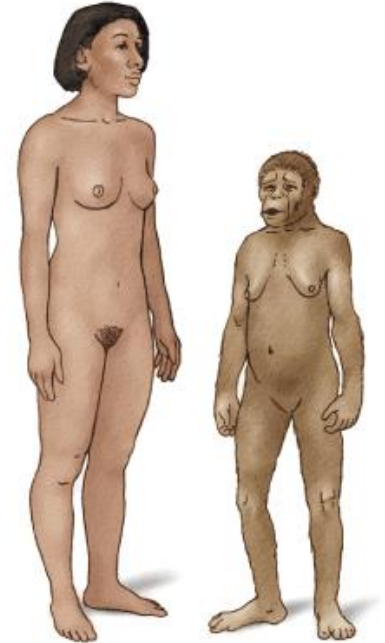
Protolangage : les gestes deviennent syntaxiques, les vocalisations deviennent symboliques, augmentation de la taille du cerveau, aptitudes anatomiques au langage

**100 000 ans  
*Homo sapiens***

L'homme utilise le langage vocal, développement cérébral maximal, les gestes deviennent secondaires

**35 000 - 40 000 ans  
*Homo sapiens*  
*sapiens***

« Révolution symbolique » : arts, outils, spiritualité...



*Homo sapiens* "Lucy"

## A.2. LANGUES ET PROTOLANGAGE

- La plupart des chercheurs pensent que le système de communication des hominidés s'est développé en deux phases, qui pourraient correspondre +/- aux succès
  - d'Homo erectus (>1 million d'années)
  - d'Homo sapiens moderne (100 000 ans)(même si cela reste à l'état d'hypothèse)

**Dereck Bickerton** a proposé le premier d'appeler protolangage un système de communication qui aurait précédé le langage humain, dans le cadre de cette hypothèse de 2 étapes



**Ce protolangage serait un système rudimentaire (né il y a quelques centaines de milliers d'années).**

**Selon Bickerton,**

**Il comporterait**

- **un lexique, mais pratiquement pas de syntaxe**
- **quelques mots lexicaux (verbes, noms, adjectifs) juxtaposés, sans ordre (sorte de style télégraphique servant à échanger de l'information simple et très concrète).**
- ❖ **la capacité du crâne des Homo erectus au cours de leur évolution peut être mise en relation avec une augmentation de ses capacités cognitives (catégorisation et description de l'environnement, ce qui aurait produit un enrichissement du lexique)**
- ❖ **Le passage du protolangage au langage aurait été le fait de notre espèce, et se serait produit à capacité cervicale constante, par une réorganisation corticale qui aurait permis au système cognitif dédié à la communication d'utiliser un mécanisme présent pour d'autres activités cognitives,**

**Cela a permis de développer la compétence syntaxique nécessaire au langage humain.**

- **A noter, parallèlement: une évolution de l'appareil phonatoire permettant de produire une variété de sons.**

### **Pour Michael Corballis,**

- le langage s'est d'abord développé chez Homo erectus sous forme gestuelle, s'est complexifié jusqu'à devenir proche des langues des signes actuelles
- la dernière étape, franchie par Homo sapiens, étant le passage du geste à la parole

### **Merlin Donald**

- associe à Homo erectus un stade de l'évolution cognitive qu'il appelle la « culture mimétique », caractérisée par des capacités de représentation intentionnelle et de modélisation par le mime de l'expérience vécue
- Cela aurait permis la mise en place d'une communication fondée sur des jeux mimétiques réciproques et de groupe, bien adaptée à la vie sociale de plus en plus complexe pour ces hominidés.

**Michael Corbalis** considère aussi que c'est la communication à base de gestes qui aurait précédé le langage articulé. Il base son argumentation sur les avantages découlant des gestes muets :

- pas de bruit pour ne pas attirer les prédateurs ou traquer les proies
- praticité du geste pour montrer une direction (que nous pratiquons toujours aujourd'hui !)

**Merlin Donald** considère que la dernière étape, franchie par Homo sapiens, l'a conduit à ce qu'il nomme la « culture mythique », rendue possible par l'acquisition d'une capacité: celle d'inventer des symboles.

cette théorie est opposée à celle de Bickerton; elle implique que le lexique aurait été mis en place lors de la dernière étape, alors que pour Bickerton, il aurait été présent dès le début du protolangage.

# LA LENTE ÉMERGENCE DU LANGAGE PUIS DES LANGUES DANS LA PRÉHISTOIRE

- Pour expliquer l'émergence puis le développement du langage Jean-Louis Dessalles, invoque **l'aspiration à s'élever dans la hiérarchie sociale** qui caractériserait l'organisation des sociétés d'hominidés.
- En donnant de l'information à ses congénères, un individu obtiendrait en échange un meilleur statut social.
- La qualité de l'information transmise aurait ainsi remplacé en grande partie, chez nos ancêtres, la force physique et d'autres qualités que l'on retrouve chez nos cousins les chimpanzés ou d'autres primates/anthropoïdes,
- Le langage dès le néolithique permet de déterminer la position sociale de chacun, la constitution de groupes et même de coalitions



- **Robin Dunbar** (primatologue) considère que le langage apporte surtout un maintien des relations sociales avec son entourage (tribu, famille...). Il s'appuie pour cela sur une étude portant sur le sujet des conversations de nos contemporains (dans des lieux divers : cafétérias, bars, trains...).
- **Résultats surprenants** : nous passons plus de 65 % de notre temps à parler de sujets sociaux
- On retrouve des éléments semblables dans la linguistique contemporaine (R. Jakobson et les fonctions du langage), cf. infra

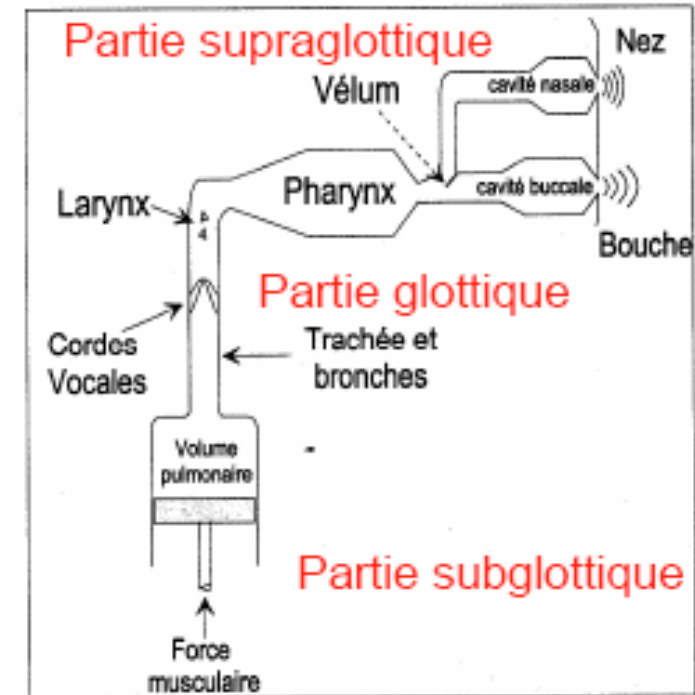
## 2. PAROLE ET ORGANES PHONATOIRES

- D'un point de vue anatomique, que faut-il pour parler ?
- Un appareil phonatoire, formé des poumons, des muscles (cage thoracique, abdomen...), du larynx, du pharynx, des fosses nasales, du voile du palais, de la langue et des lèvres... (cf. infra)
- Le larynx qui est le principal élément de l'appareil phonatoire. Chez l'humain, il est en position haute chez le bébé, et prend une position basse chez l'adulte. Cela permet ainsi la production d'un langage articulé et modulé.
- Pour les grands singes, le larynx reste en position haute même à l'âge adulte : il leur est donc impossible de parler comme les humains...

## A.3. QUE FAUT-IL POUR PARLER?

35

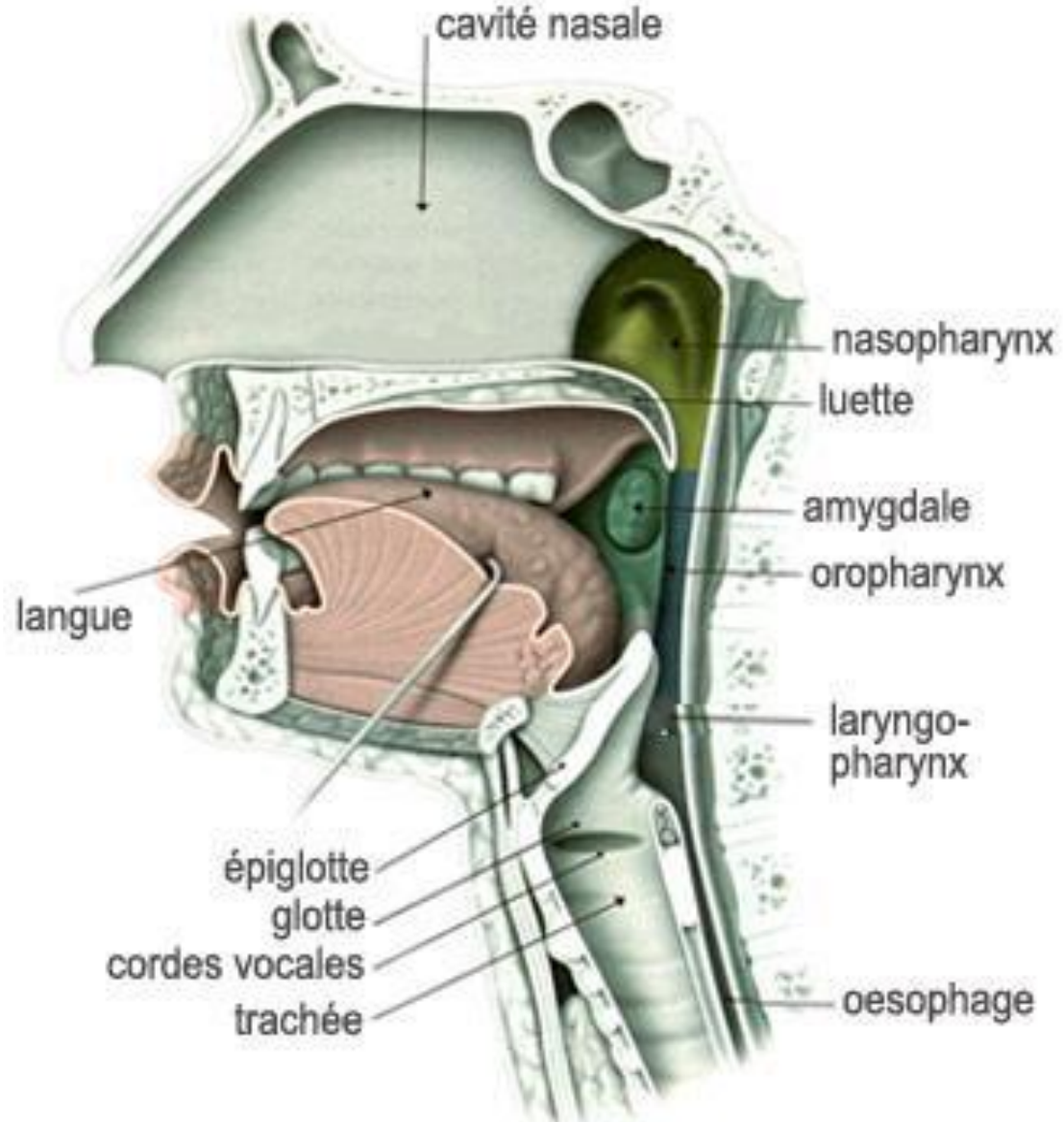
- **Partie subglottique**
  - poumons, trachée
  - fournit l'énergie nécessaire à la phonation
- **Partie glottique (larynx)**
  - cartilages, ligaments et muscles
  - cordes vocales: libèrent un flux d'air et vibrent
- **Partie supraglottique (conduit vocal)**
  - Cavités orales (pharynx, bouche)
  - Cavités nasales (résonateurs)
  - Articulateurs (cavités orales)



Il n'existe pas à proprement parler d'organe spécifique destiné à la production de la parole.

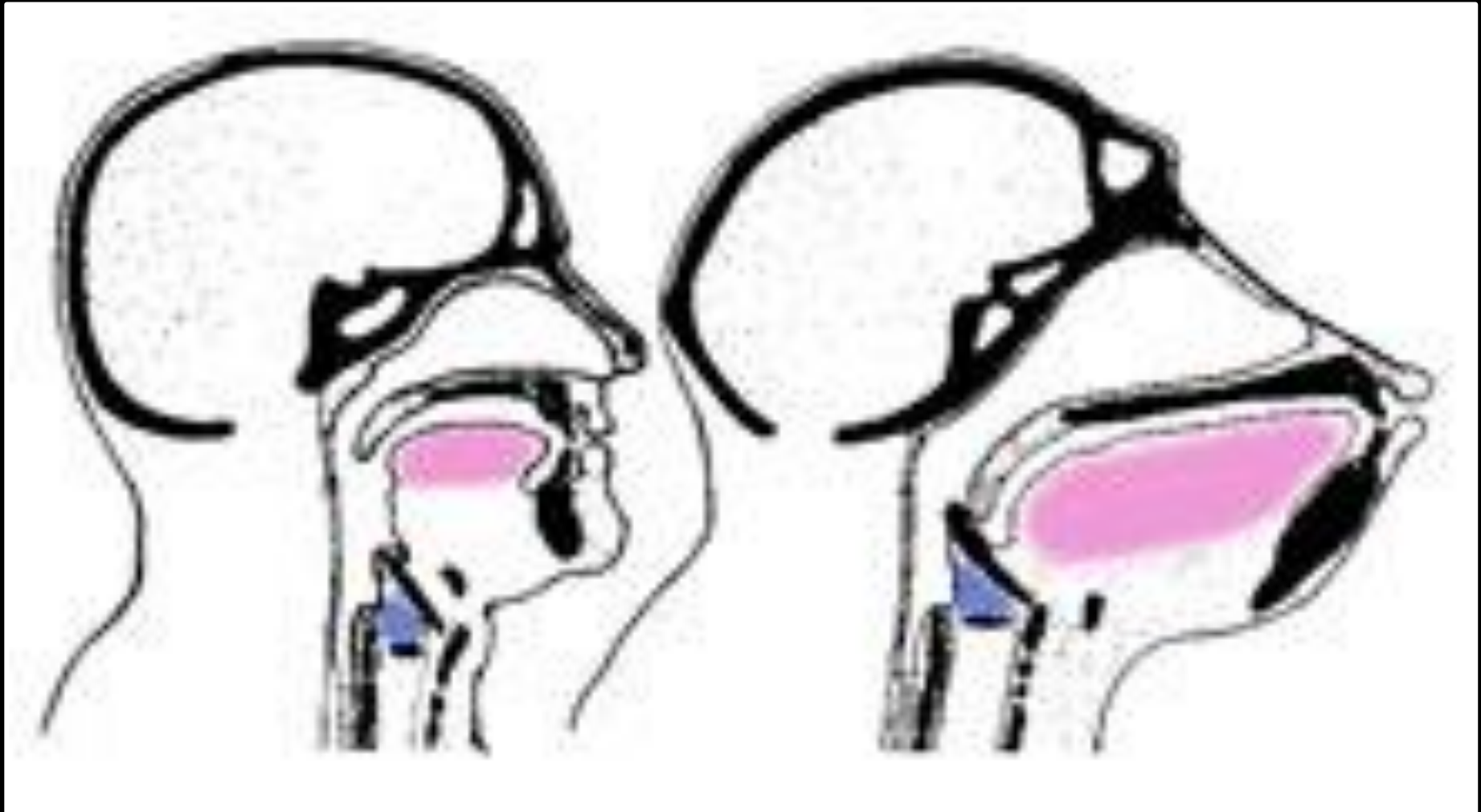
# APPAREIL PHONATOIRE HUMAIN

36

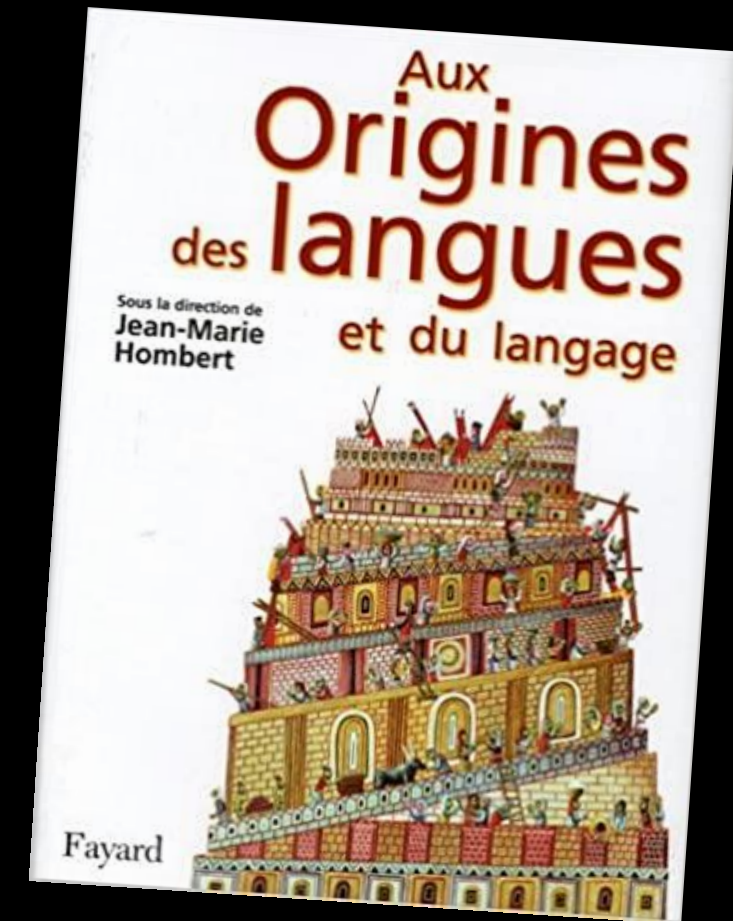
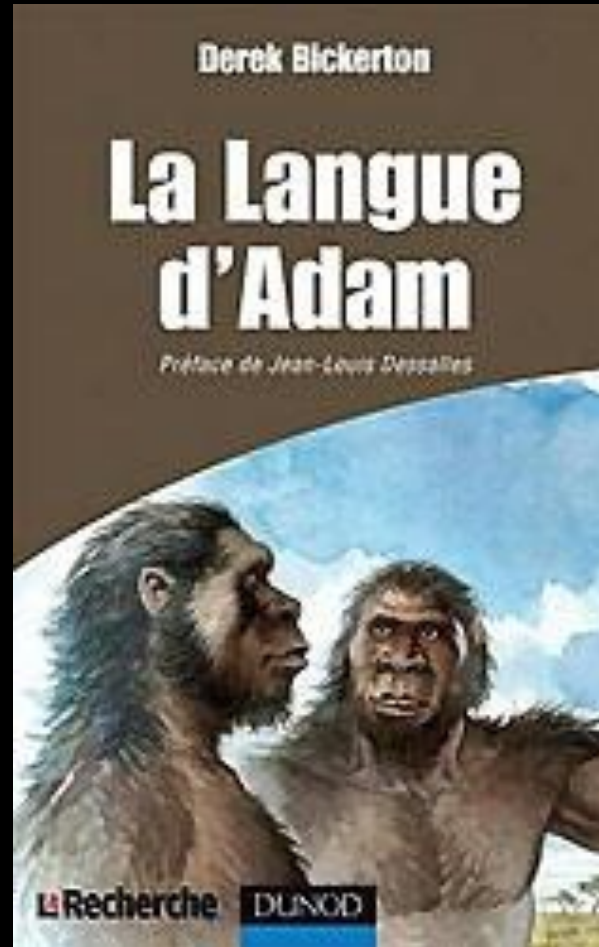




# SCHÉMA COMPARATIF HUMAIN/GRAND SINGE



- Cavalli-Storza L., Gènes, peuples et langues, Odile Jacob, 1996.
- Dessalles J.-L., Aux origines du langage – une histoire naturelle de la parole, Hermès, 2000.
- Pinker S., L'instinct du langage, Odile Jacob, 1999.



# B - LES LANGUES ET LES PREMIÈRES FORMES D'ÉCRITURES <sup>39</sup>

1. Les langues et les écritures: Sumérienne – Egyptienne(s) – Phénicienne – Elamite – Grecque, etc...



# LES PREMIÈRES FORMES D'ÉCRITURE





# L'ÉCRITURE ET LE CROISSANT FERTILE (L'ACTUEL MOYEN ORIENT)



Gilgamesh

Gilgamesh



# LA « GESTE » OU L'ÉPOPÉE DE GILGAMESH

- L'Épopée, écrite en caractères cunéiformes sur des tablettes d'argile, elle relate les aventures de Gilgamesh, roi d'Uruk. Elle repose sur plusieurs récits en sumérien composés vers la fin du IIIe millénaire av. J.-C., relatant plusieurs exploits de Gilgamesh
- L'Épopée de Gilgamesh: récit sur la condition humaine, la vie, la mort et un récit sur l'éveil de son héros à la sagesse.
- Première partie: les exploits du héros Gilgamesh avec Enkidu, qui triomphent du géant Humbaba et du Taureau céleste dirigé contre eux par la déesse Ishtar dont Gilgamesh a rejeté les avances.
- Après la mort d'Endiku, Gilgamesh se lance alors dans la quête de l'immortalité, parvenant jusqu'au bout du monde où réside l'immortel Uta-napishti, qui lui apprend qu'il ne pourra jamais obtenir ce qu'il recherche mais lui enseigne l'histoire du Déluge qu'il pourra transmettre au reste des mortels.

**Le croissant fertile:** ensemble géographique assez imprécis du Moyen-Orient. L'expression a été forgée par l'archéologue américain Breasted, au début du XXe siècle, pour désigner la région peuplée de sédentaires qui s'étend en fer à cheval autour de l'avancée du désert syro-arabique ou Badia ech-Cham (Chamiyé)

Cela correspond en gros à Israël, au Liban (la côte), l'ouest et le nord de la Syrie et les plaines de Mésopotamie.

Sa position lui donne dans l'histoire humaine une importance essentielle: situé entre il relie l'Égypte et l'Iran comme une arche, au contact de l'Anatolie, entre la mer, la montagne et le désert, avec des ouvertures sur l'Occident par la Méditerranée, sur l'Inde et l'Extrême-Orient par le golfe Persique.



# SUMER

Située au sud de l'Irak actuel, Sumer est une région de l'antique Mésopotamie. Cette région du Moyen-Orient, très ensoleillée et manquant de pluies, doit son nom au fait qu'elle est traversée par deux grands fleuves, le Tigre et l'Euphrate. Ils ont attiré très tôt de nombreuses communautés humaines et favorisé le développement de l'agriculture.

Vers 3 300 av. J.-C., se produit la révolution urbaine avec l'apparition, dans la région de Sumer, de nombreuses cités avec une organisation sociale hiérarchisée, dominée par un roi-prêtre. Ces communautés pratiquent le culte de la déesse de la fécondité.

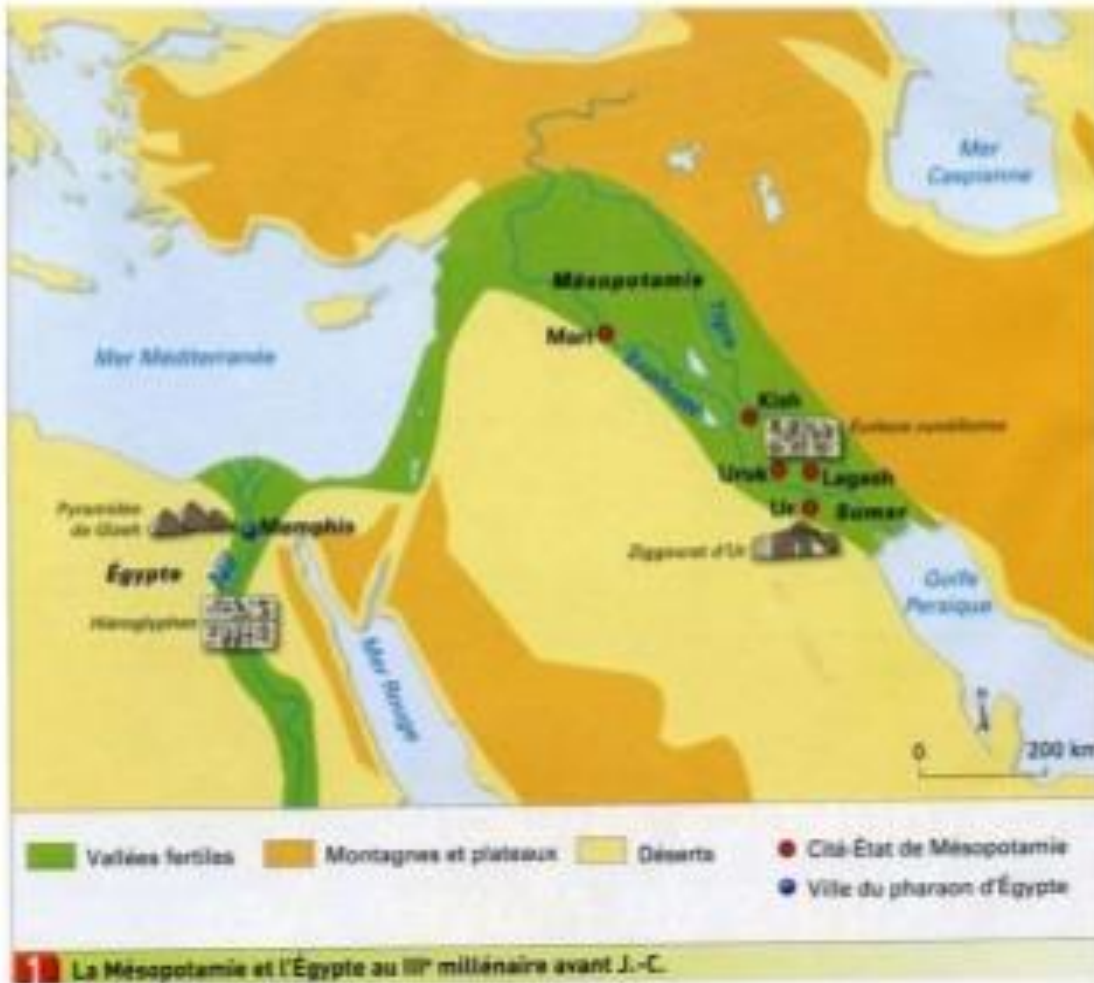
L'une des plus prestigieuses de ces cités-États est Ourouk (en anglais Uruk, Érek dans la Bible, aujourd'hui Warka). Peuplée à son apogée de plusieurs dizaines de milliers d'habitants, elle a engendré la légende épique du roi-héros Gilgamesh.

Ourouk est aussi à l'origine de la première écriture de l'histoire humaine. Il s'agit de signes gravés avec la pointe d'un roseau sur des tablettes d'argile humides qui sont ensuite séchées au soleil ou cuites au four. Ces signes sont en forme de clous ou de coins (en latin: cuneus), d'où le qualificatif de cunéiforme donné à cette écriture.

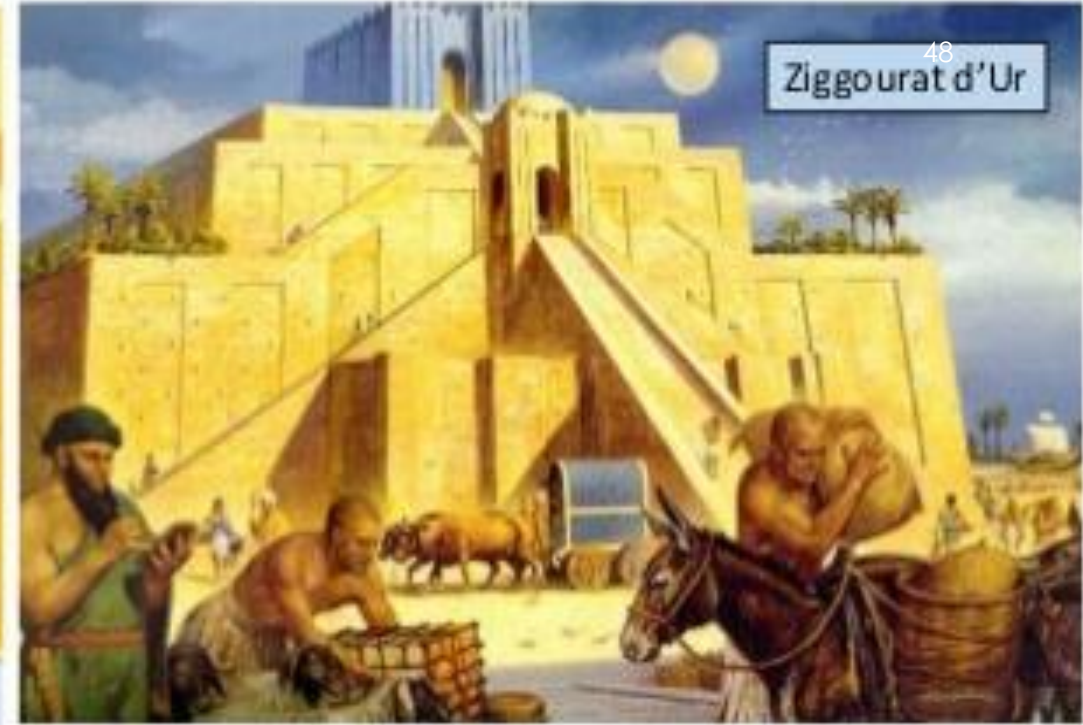
Tablette d'argile  
retrouvée à  
Sumer, couverte  
de pictogrammes  
Fin du IV<sup>e</sup>  
millénaire avant  
J.-C.







# Les Sumériens





# L'écriture cunéiforme



L'écriture  
cunéiforme  
Tablette d'argile  
Vers 2400 avant  
J.-C.







alpha    beta    gamla    ha    delta    ho    wo    zeta    hota    tet  
 'a    b    g    h    d    h    w    z    h    t



yod    kaf    šin    šinš    lamda    mem    dal    nun    zu    samka    ain  
 y    k    š    š<sub>2</sub>    l    m    d    n    z    s    'e



pu    šade    qopa    rasha    taana    gain    to    s<sub>2</sub>u    i    u    word  
 p    s    q    r    t    ġ    t    s<sub>2</sub>    'i    'u    divider





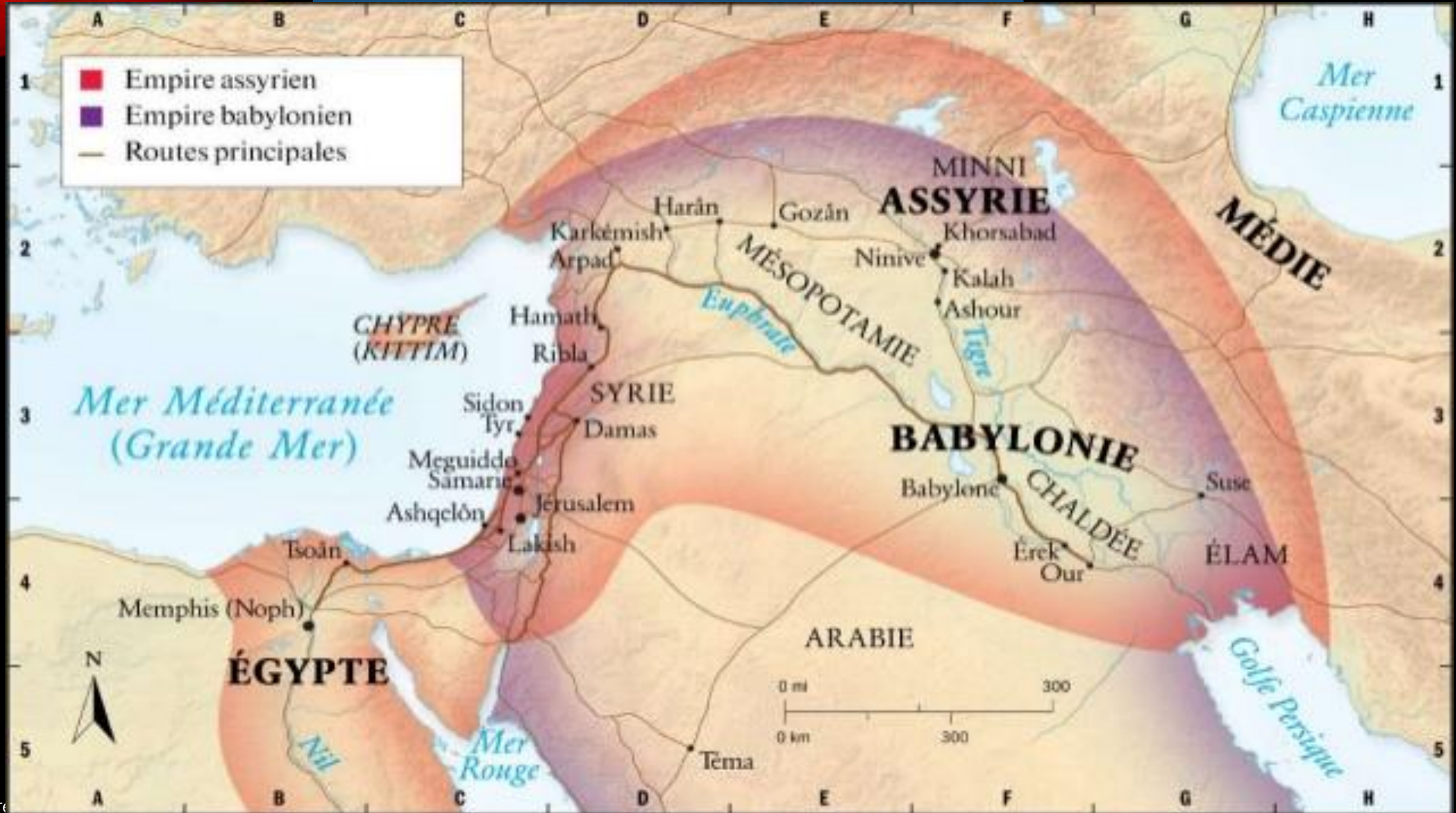


document administratif datant du règne d'Amar-Sîn (de 2046 à 2038 av. J.-C. selon la chronologie moyenne et de 1981 à 1973 selon la chronologie basse).

Un boeuf qui appartenait à Diņirsipad ou à son maître Urabbaka fut perdu. Lusalim lui remboursa pour le montant de 9 mana de laine GI (environ 4.5kg de laine grossière et de faible qualité) du fait que l'animal ne fut jamais retrouvé

La laine était l'une des rations d'entretien fournies par les grands organismes à leur personnel. L'allocation la plus basse était de 3 à 5 mana (entre 1,5 à 2,5 kgs) par an pour la main-d'oeuvre de base (cf. L. Galador)

# LES 2 EMPIRES





# INSTITUT MUNICIPAL D'ANGERS

## Conférences de Richard Lescure:

*les langues des origines à nos  
jours*

2. Les débuts puis le  
développement de l'écriture

55



## RAPPELS SÉANCE PRÉCÉDENTE

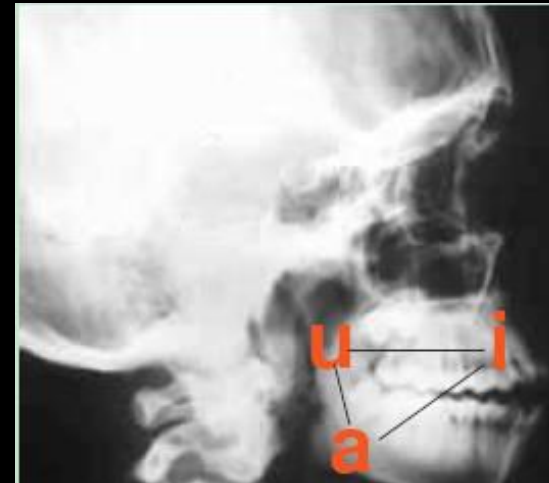
- **L'évolution du langage est liée à l'évolution de l'homme en tant qu'espèce biologique (cf. phylogénèse) et donc est une faculté différente du développement des langues individuelles.**
- **La faculté langagière diffère d'autres des autres facultés biologiques puisqu'elle s'articule en langues historiquement différenciées.**
- **La faculté langagière est "activable" par n'importe quelle langue -> le langage ne s'acquiert que sous la forme d'une langue spécifique.**
- **L'homme est une espèce biologique, mais il a formé une infinité de pseudo-espèces culturelles, qui chacune dispose d'une (ou de plusieurs) langue(s).**
- **Ainsi, le développement du langage pourrait se concevoir comme intermédiaire entre les thèses culturaliste et innéiste du langage (avec les aspects biologiques et physiologiques)**



# QUESTIONS POUR S'ÉCHAUFFER...

- Quelle est le plus haut sommet d'Europe?
- Où se trouve le mont Ararat? (Arménie?, Turquie ?, Russie?)
- Combien de pays en Europe continentale?
- Combien de langues officielles dans l'UE?
- Nombre de langues en Europe continentale?

- L' "Homme" de Néanderthal pouvait être capable de produire les contrastes vocaliques [i - a - u]
- Mais pas de développement du langage
- Le langage est apparu pour satisfaire un nouveau besoin : communiquer (fonction de communication) et de fonctionnement social
- En lien avec le développement cognitive (cf. langage et pensée)



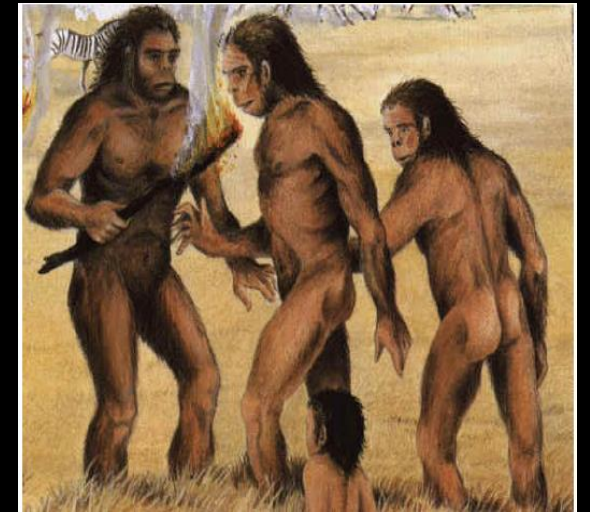
# EN CE QUI CONCERNE L'APPARITION DE L'ÉCRITURE...

- ... Elle permet de différencier la Préhistoire de l'Histoire,
  - Les facultés langagières apparaissent et se développent dans la Préhistoire
  - L'écriture, la transcription, la déclinaison en une variété de langues relèvent de l'histoire
- **L'écriture permet de conserver la trace des événements et fait entrer les peuples (et les événements marquants dans le temps historique), de communiquer au-delà du groupe.**
- Elle
  - marque une révolution dans le langage et dans l'évolution radicale du psychisme,
  - fonctionne comme une formidable extension de la mémoire.
  - permet de rappeler le passé (mémoire collective, réelle, mythique...) et d'envisager ce qui pourrait avoir lieu...
- Les premières formes d'écriture correspondent au début de l'Antiquité

# LE LANGAGE EST NÉCESSAIRE POUR:

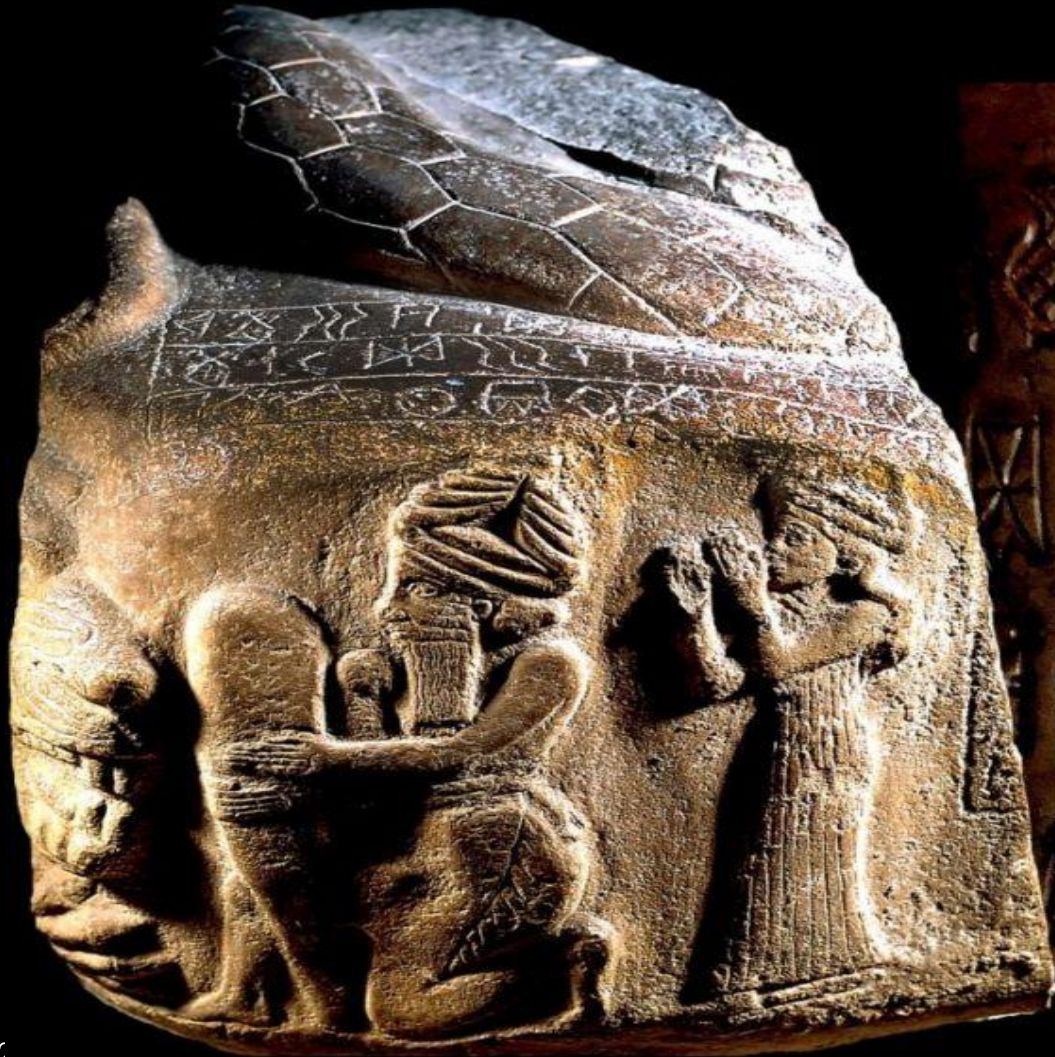
60

- Planifier des actions, transmettre des savoir-faire, tels que
  - La fabrication des outils
  - La domestication du feu
  - Les grandes traversées migratoires





# ÉCRITURE ÉLAMITE LINÉAIRE (IRAN) 4400 ANS



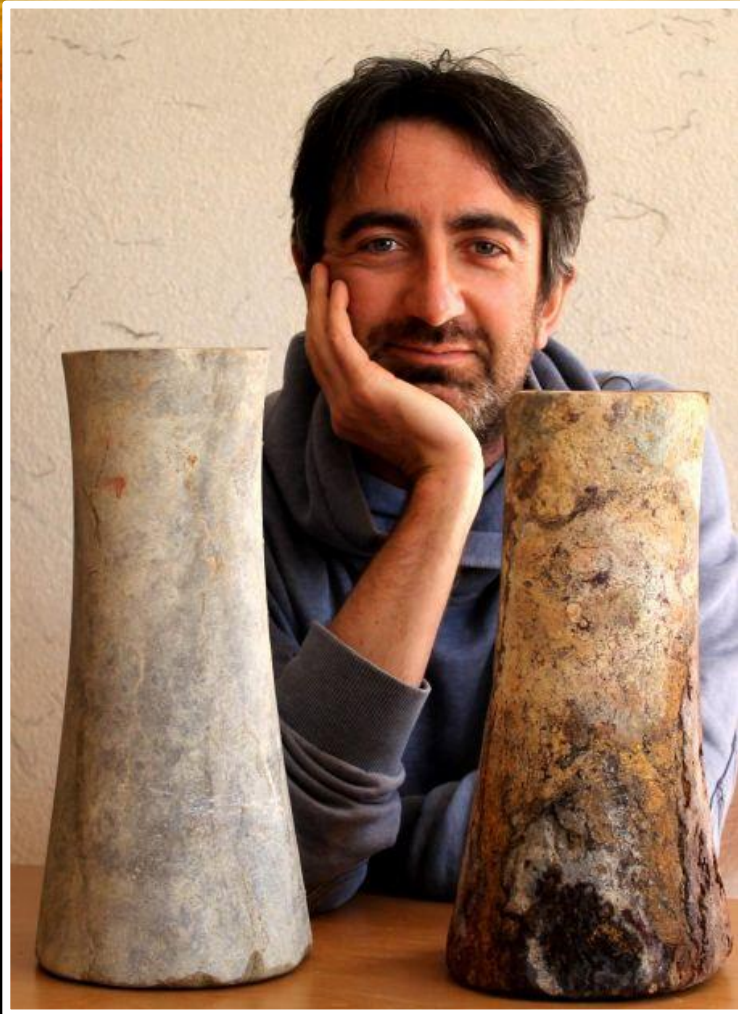
# UNE DÉCOUVERTE MAJEURE(2020)!

François Desset (un « Champollion » moderne) est parvenu à déchiffrer l'élamite linéaire, un système d'écriture utilisé en Iran il y a 4.400 ans. Dans sa version archaïque proto-élamite (dès 3300 avant J.-C.), celle-ci rejoint les deux systèmes d'écritures les plus anciens connus au monde, le proto-cunéiforme des Mésopotamiens et les hiéroglyphes égyptiens. Cela conduit à modifier les connaissances que l'on avait sur l'origine de l'écriture...

Cône en terre cuite comportant des inscriptions en élamite linéaire datées d'environ 2500-2300 avant J.-C.







**Vase datant de 3000 ans < JC, en argent provenant de Marv Dasht (Iran),**

**François Desset, archéologue au Laboratoire Archéorient (Lyon), professeur à l'Université de Téhéran (Iran), encadré par des colonnettes funéraires retrouvées dans des tombes du 3e millénaire avant J.-C, au Balouchistan iranien.**



- ❑ Contrairement au cunéiforme mésopotamien - système d'écriture mixte alliant des phonogrammes (lignes transcrivant un son) et <sup>64</sup> des logogrammes (signes transcrivant une chose, une idée, un mot), l'élamite linéaire présente la particularité, unique au monde au 3ème millénaire avant J.-C., d'être une écriture purement phonétique (avec des signes notant des syllabes, des consonnes et des voyelles).
- ❑ Utilisée d'environ 3300 à 1900 avant J.-C., l'écriture iranienne a bcp évolué entre les textes les plus anciens (les tablettes Proto-Elamites) et les plus récents (les textes en élamite linéaire), avec notamment un "écrémage".
- ❑ Des 300 signes de départ permettant de noter les noms propres dans les tablettes proto-élamites (cf. Musée du Louvre), il n'en restera que 80 à 100 par la suite en élamite linéaire (version la plus récente).
- ❑ Une centaine de signes ont été utilisés en continu pendant quelque 1400 années (écrits de droite à gauche et de haut vers le bas)



- Il ne faut pas confondre langue (les sons parlés) et écriture (les signes visuels). Un même système d'écriture peut être utilisé pour noter des langues différentes.
- L'alphabet latin permet de transcrire le français, l'anglais, l'italien ou le turc...
- L'écriture cunéiforme des Mésopotamiens permettait de transcrire plusieurs langues comme l'akkadien (langue sémitique), le vieux perse (indo-européen) ou bien encore l'élamite et le sumérien (isolats linguistiques).
- Inversement, une langue peut également être transcrite par différents systèmes d'écriture comme le persan qui s'écrit à l'heure actuelle avec l'alphabet arabe en Iran (parfois l'alphabet latin avec le fingilish), l'alphabet cyrillique au Tadjikistan  
Il a été noté par le passé avec un système cunéiforme à l'époque achéménide (ca. 520-330 avant J.-C., pour le Vieux Perse)

LE FINGILISH ( CF. PINYIN EN CHINE) LE PERSAN, OU « FARSI », EST UNE LANGUE INDO-EUROPÉENNE; L'ALPHABET EST ARABE, MAIS LA POPULATION UTILISE SOUVENT LE «PENGLISH» OU «FINGILISH», UN MÉLANGE DE PERSAN ET D'ANGLAIS S'ÉCRIVANT EN CARACTÈRES LATINS, QUI FACILITE L'UTILISATION DES CLAVIERS D'ORDINATEUR).

L'Empire achéménide (période ou époque achéménide) est le premier des empires perses à régner sur une très grande partie du Moyen-Orient pendant le 1er millénaire av. J.-C. C'est un des plus grands empires ayant existé durant l'antiquité, couvrant environ 7,5 millions de kilomètres carrés (conquêtes de Cyrus, Cambyse II et Darius dit le Grand)



**L'EMPIRE PERSE**  
 du Ve au IVe siècle  
 av. J-C

- Royaume de Cyrus en 566
- extension sous Cyrus (jusqu'en 529)
- conquêtes de Cambyses (525 - 522)
- conquêtes de Darius Ier (521 - 486)

- SOGDIANE** nom des Satrapies (d'après Hérodote)
- route royale
- bataille



-  Extension maximale de l'empire Achéménide
-  Centre du pouvoir Achéménide
-  Route royale
-  Batailles

**PARTHIE**  
 Satrapies de Darius Ier et de Xerxès Ier, 1ère moitié du Ve siècle av. JC d'après les inscriptions de Béhistoun et de Persépolis



# COMPARAISON AVEC LE MOYEN ORIENT ACTUEL





# LES TRADUCTIONS DES HIÉROGLYPHES

Champollion



Texte en hiéroglyphes.

Texte en démotique.

Texte en grec.

Pierre de Rosette

## ORIGINE DE LA DÉCOUVERTE ...

En 1799, un officier de l'armée française d'Orient avait découvert à Rachid, ville d'Égypte (connue en Occident depuis les croisades sous le nom de « Rosette »), une stèle portant, en égyptien classique noté en hiéroglyphes, en démotique et en grec, trois versions d'un même décret pris en 196 av. J.-C., en faveur de Ptolémée V Épiphane, par l'assemblée des prêtres égyptiens réunie à Memphis.

Diverses recherches ont été entreprises pour déchiffrer le texte et établir les correspondances... mais sans aboutir, sinon sur quelques noms

Champollion a pu identifier des noms de pharaons (dont Ptolémée V Epiphane) et a pu formuler l'hypothèse qu'aucun chercheur n'avait conçue, selon laquelle l'écriture hiéroglyphique combinait des signes idéographiques et phonétiques, et a établi définitivement la parenté linguistique du copte et de l'égyptien.





Hiéroglyphes égyptiens dans le temple de la Reine Hatshepsout à El-Bahri de Deir près de Louxor (Thèbes), Egypte



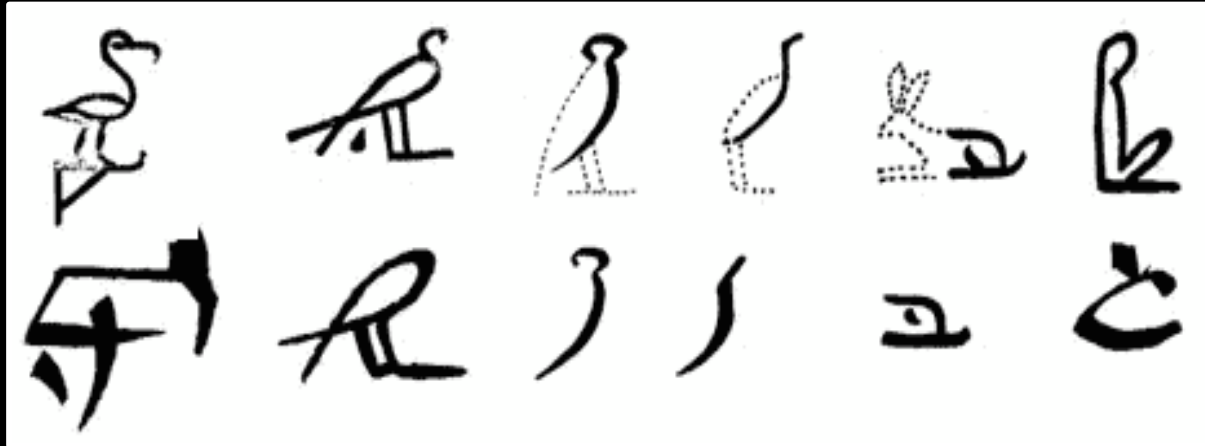


**R.: PARLER BCP, I.: JUSTESSE, CH.: ATTRACTIF, A.:  
PROTECTION, R.: PAROLE, D.: COMMUNICATION**

74

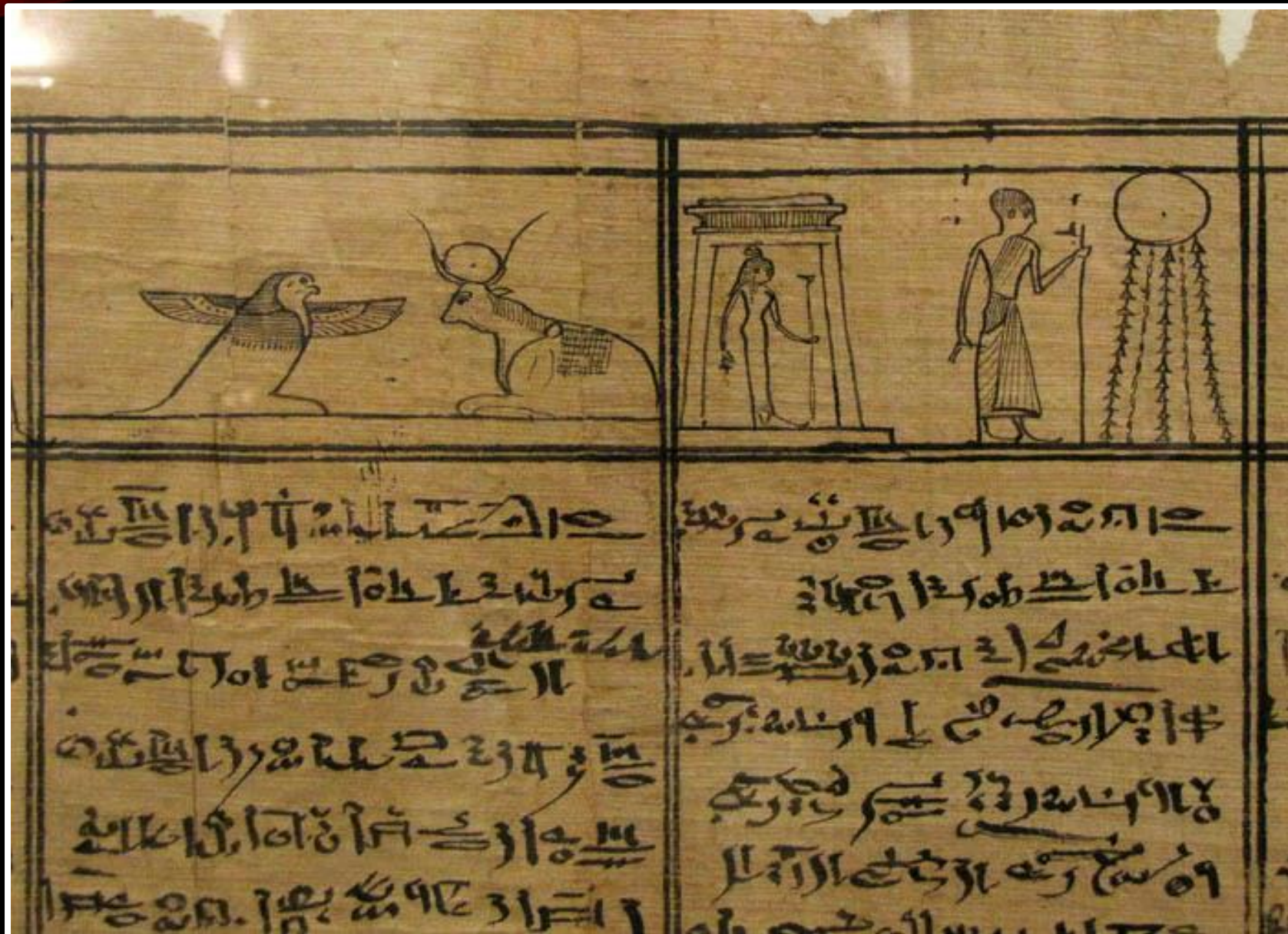


# Evolution de l'écriture égyptienne... Hiéroglyphique et démotique



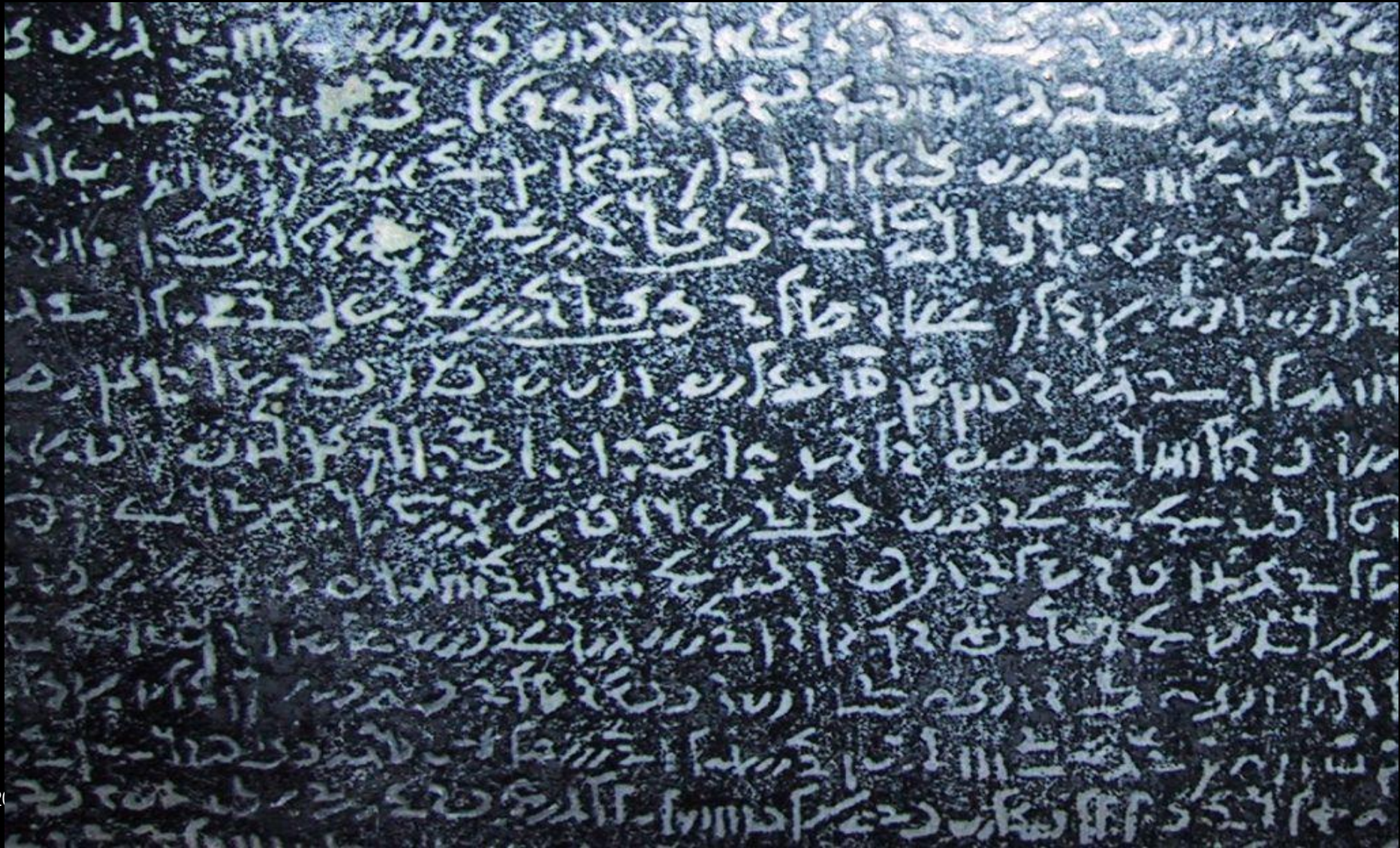


Texte rituel pour Osiris. Ecriture hiéroglyphique. Ier-IIe s. de notre ère.





# DÉMOTIQUE SUR LA PIERRE DE « ROSETTE »





# LES PHÉNICIENS

- **Peuple sémitique d'origine cananéenne, les Phéniciens sont attestés, en tant qu'identité indépendante et différenciée dans l'histoire, seulement à compter de 1200 avant J.-C.**
- **Auparavant, intégrés dans un vaste complexe culturel syro-palestinien, ils n'avaient pas de civilisation propre.**
- **L'archéologie situe les débuts de la période proto-phénicienne au Ve millénaire ; à cette époque, les habitants de Byblos connaissaient l'agriculture, pratiquaient la pêche et fabriquaient – déjà – des tissus.**
- **Ils se désignaient plutôt comme des Sidoniens ou des Tyriens, du nom des cités (Sidon et Tyr) de ce territoire (sous-sol pauvre en matières premières). Les Phéniciens ont donné naissance à une brillante civilisation et ont progressivement colonisé toute la Méditerranée.**
- **Le géorgien (isolat) serait dérivé du Phénicien**



# PHÉNICIENS ET COMPTOIRS EN MÉDITERRANÉE



# L'EXPANSION DES PHÉNICIENS,



L'alphabet  
phénicien.  
Pierre gravée,  
Phénicie, II<sup>ème</sup>  
millénaire av JC

1 signe = 1 son





# LE PHÉNICIEN ET L'ALPHABET DES LANGUES OCCIDENTALES

L'alphabet phénicien : un signe représente un son.

- 1050

Consonnes

⋆	'
Δ	B
λ	G
Δ	D
⋆	H
Y	W
I	Z
□	H

⊗	T
λ	Y
⋆	K
⋆	L
⋆	M
⋆	N
⋆	S
○	'

⋆	P
⋆	S
⋆	Q
⋆	R
⋆	Š
⋆	T



# DU PHÉNICIEN AU GREC

Phénicien		Grec ancien	Grec classique	
𐤀	aleph	𐤁	alpha	Α
𐤁	bêt	𐤂	bêta	Β
𐤂	gimel	𐤃	gamma	Γ
𐤃	dalet	𐤄	delta	Δ
𐤄	ze	𐤅	epsilon	Ε
𐤅	waw	𐤆	digamma	Ϝ
𐤆	zain	𐤇	dzêta	Ζ
𐤇	hêt	𐤈	hêta	Η
𐤈	têt	𐤉	thêta	Θ
𐤉	yod	𐤊	iota	Ι
𐤊	kaf	𐤋	kappa	Κ
𐤋	lamed	𐤌	lambda	Λ
𐤌	mem	𐤍	mu	Μ
𐤍	nun	𐤎	nu	Ν
𐤎	semek	𐤏	xi	Ξ
𐤏	sin	𐤐	omikron	Ο
𐤐	dalet	𐤑	pi	Π
𐤑	zêde	𐤒	san	Σ
𐤒	zêde	𐤓	qoppa	Ϟ
𐤓	hêt	𐤔	rho	Ρ
𐤔	hêt	𐤕	sigma	Σ
𐤕	hêt	𐤖	tau	Τ
𐤖	hêt	𐤗	upsilon	Υ
𐤗	hêt	𐤘	xi	Ξ
𐤘	hêt	𐤙	psi	Ψ
𐤙	hêt	𐤚	chi	Χ
𐤚	hêt	𐤛	omega	Ω

# LANGUE AMAZIGHE OU TAMAZIGH

- Cette langue est attestée probablement depuis la haute Antiquité, le Nouvel Empire égyptien, a été pratiquée par des populations venues de l'ouest du Nil, qui finirent par s'installer dans la vallée en Égypte – un ensemble que les égyptologues désignent traditionnellement comme les « Libyens
- Les Berbères possèdent une écriture alphabétique (consonantique) qui leur est propre depuis l'Antiquité. Les inscriptions les plus anciennes qui aient pu être datées remontent au VI<sup>e</sup> siècle avant J.C. Cette écriture est attestée durant toute l'Antiquité, aux époques punique et romaine.
- Elle est mentionnée par des auteurs latins tardifs du V et VI<sup>e</sup> siècle après J.C. Les auteurs arabes médiévaux n'évoquent jamais l'existence d'une écriture chez les Berbères ; on peut donc raisonnablement penser que celle-ci était sortie de l'usage au Maghreb avant l'établissement définitif des Arabes



a ا	b ب	g گ	d د	d ض	e ه	f ف	k ك	h هـ	h ح	ε ع	kh خ	q ق	i ي
◦	⊖	⋈	∧	E	∅	H	R	⊙	∕	⊥	⋈	⊘	⋈
j ج	l ل	m م	n ن	u و	r ر	r ر	gh غ	s س	s ص	ch ش	t ت	t ط	w و
I	H	C	I	⊙	⊙	Q	⊥	⊙	⊙	⊙	+	E	U
y ي	z ز	z ز	w و	b ب	g گ	dj ج	dj ج	d د	d ض	k ك	k ك	h هـ	h هـ
⋈	⋈	⋈	⊥	⊕	⋈	⋈	⋈	V	E	⋈	⋈	⊘	⋈

# LA CHINE : ÉCRITURE OSSÉCAILLE

L'écriture ossécaille (en chinois : 甲骨文 ; pinyin : jiǎgǔwén) est une écriture chinoise (utilisée de 1500 à 1000 ans av. J.-C.) réalisée sur des os ou des écailles de tortue.

Ont été identifiés environ cinquante mille inscriptions, comprenant six mille signes (un tiers a été déchiffré). Ces inscriptions sont brèves, le texte le plus long, sur une omoplate de bovidé, comptant une centaine de signes.



Derrière la diversité des langues et dialectes, se cache en Chine une origine commune: la langue imposée il y a plus de 2 millénaires par les HAN, une dynastie conquérante  
Les langues en Asie en général sont très liées à l'agriculture.  
L'exploitation du riz remonte à +/- 10 000 ans  
Aujourd'hui, aux côtés du mandarin, 5 autres langues: le wu, le cantonais, le gan, le hakka, le min et le xiang  
Sans compter les langues régionales dites « minoritaires »

Les caractères chinois, ou sinogrammes, sont les unités logographiques qui composent l'écriture des langues chinoises. Ils sont appelés en chinois hànzi, s'écrivant, en chinois traditionnel : 漢字, et depuis le XX<sup>e</sup> siècle en République populaire de Chine, en Malaisie et à Singapour, en chinois simplifié





鸡

ROOSTER

鼠

RAT

兔

RABBIT

猪

PIG

羊

SHEEP

马

HORSE

牛

OX

龙

DRAGON

狗

DOG

虎

TIGER

蛇

SNAKE

猴

MONKEY



ART



ALONE



GOD



BELIEVE



PARADISE



DREAM



LIFE



HEART



EARTH



WATER



SPIRIT



HOPE



FOREST



SUN



MOON



TRUTH



WINTER



SUMMER



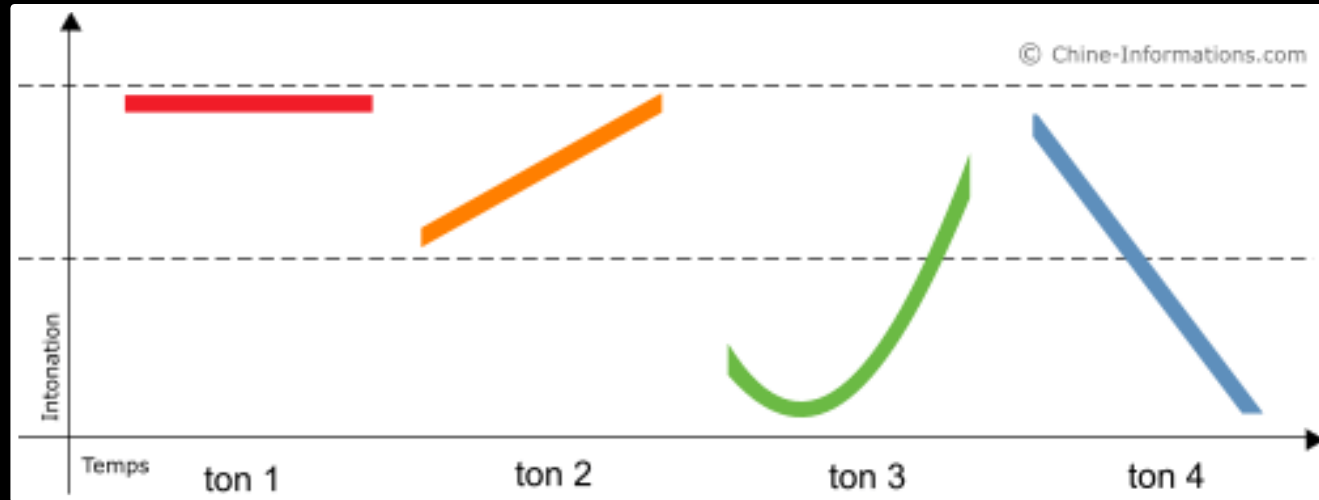
SPRING



PROTECT



# LES TONS EN CHINOIS



- /ma/
- prononcé avec le premier ton désigne la mère 妈
- mā
- /ma/ prononcé avec le second ton désigne le chanvre 麻 má
- /ma/ prononcé avec le troisième ton signifie le cheval 马 mǎ
- /ma/ prononcé avec le quatrième ton signifie gronder 骂 mà
- /ma/ « neutre » est aussi le morphème pour l'interrogation

你们好 Nǐ (men) hǎo (bonjour à un groupe)

你好吗？ nǐ hǎo ma ? tu vas bien?

下星期见 Xià xīngqī jiàn A la semaine prochaine.

我是法国人。 Wǒ shì fǎguó rén. Je suis français.

我是老师 wǒ shì lǎo shī, je suis professeur

见到你很高兴 jiàn dào nǐ hěn gāo xìng. Ravi de

vous rencontrer

再见 zài jiàn : Au revoir

我爱你 wǒ ài nǐ

## Autre langue ancienne: le FUTHARK

Le futhark est un alphabet qui comprend à l'origine 24 signes correspondant à des sons.

Formalisé entre le I<sup>er</sup> siècle avant JC et le II<sup>ème</sup> siècle après JC en Germanie du Sud, il a diffusé vers la Scandinavie du fait des migrations de population et des échanges commerciaux.

Il tire son nom (comme le nôtre des deux premières lettres de l'alphabet grec), des 6 premières lettres de quelques pierres runiques sur lesquelles il était gravé : en effet, parmi les milliers de pierres et d'objets runiques découverts à ce jour, certains comportent une même séquence de signes qui ne peuvent être répartis en mots et en phrases, et correspondent simplement à des runes classées dans un ordre précis, toujours le même.



Fēoh



Ūr



Thorn



Ās



Rad



Ken



Gyfu



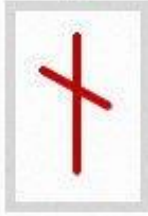
Wyn



Hagal



Nyd



Is



Jera



Eoh



ƿeorth



Elhaz



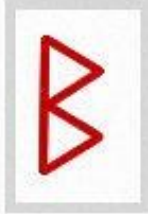
Sigel



Tyr



Beore



Ehwaz



Man



Lagu



Ing



Odal



Dag



Aneiƿ Futhkark

Lettre	proto-germanique	norrois	gothique	sens	prononciation
ƒ	fehu	fé	fe	bétail, richesse	f (Fils)
u	uruz	ur	uraz	aurochs	ou (fOU)
þ	þurisaz	þurs	thyth	épine, géant	θ (thing) ð (THat)
ansuz	ansuz	óss		dieu, bouche	a (Ase)
raido	raido	reið	rad	chevauchée, voyage	r (to Ride)
kaunan	kaunan	kaun	chozma	furoncle, torche	k (Cadeau)
gebo	gebo	gyfu	geeua	don	gu (GUerre)
wunjo	wunjo	wynn	uinne	joie	wou (Well)
hagalaz	hagalaz	hagall	haal	grêle	h (Help)
naudiz	naudiz	nauðr	nooicz	besoin, contrainte	n (Navire)
isaz	isaz	ís	iiz	glace	i (navIre)
jera	jera	ár	gaar	bonne année, moisson	ī (aĭeul)
iwhaz	iwhaz	eoh		if	è ?
perþo	perþo	peorð		arbre fruitier ?	p (Parole)
sowilo	sowilo	sol	sugil	soleil	s (Soleil)
algiz	algiz	eohlx	ahls	élan ?	z (Zèbre)
tiwaz	tiwaz	tir		Tyr	t (Tyr)
berkanan	berkanan	beorc	bercna	bouleau	b (Bouleau)
ehwaz	ehwaz		eyz	cheval	è (fÈve)
mannaz	mannaz	maðr	manna	homme	m (hoMME)
laguz	laguz	laukr	laaz	eau	l (Lac)
ingwaz	ingwaz	ing	enguz	le dieu Ing	ng (thiNG)
dagaz	dagaz	daeg	daaz	jour	d (Début)
opala	opala	epel	utal	terre familiale	o (rOse)

# LE JAPONAIS

Étant la 11ème langue la plus parlée au monde, le japonais est également la 6ème langue la plus utilisée sur Internet. L'importance du japonais s'accroît au niveau international, étant la langue d'un pays qui est la troisième (ou quatrième) économie mondiale.

le japonais n'est pas une langue tonale et sa prononciation est relativement facile à maîtriser (90% des sons de la langue japonaise se retrouvent en langue française, contre 30% à l'inverse !).

Il n'y a pas d'espace entre les mots. La lecture se fait de gauche à droite, mais traditionnellement de haut en bas et, dans ce cas, les colonnes se suivent de droite à gauche.

La construction de la langue évite les pronoms personnels et les verbes se situent généralement en fin de propositions.

Il n'y a pas de réelle conjugaison (au sens où on l'entend en français) mais plutôt des séries de déclinaisons relativement simples, liées en particulier aux structures temporelles et aux niveaux de langue.



# UN « ISOLAT », LE CORÉEN

## The Korean Alphabet

Vowels	ㅏ	ㅑ	ㅓ	ㅕ	ㅗ	ㅛ	ㅜ	ㅠ	ㅡ	ㅣ
	a	ya	ō	yō	o	yo	u	yu	ū	i
Consonants	ㄱ	ㄴ	ㄷ	ㄹ	ㅁ	ㅂ	ㅅ			
	k, g	n	t, d	r, l	m	p, b	s, sh			
	ㅇ	ㅈ	ㅊ	ㅋ	ㅌ	ㅍ	ㅎ			
		ch, j	ch'	k'	t'	p'	h			