

- Forum, théâtres, studios... visite en images
- Le point de vue des artistes
- Le Quai en chiffres

page II
page III
page IV

V I V R E À
Angers
MENSUEL N°312 1,22 € SUPPLÉMENT - MAI 2007



**Portes
ouvertes
les 26
et 27 mai**

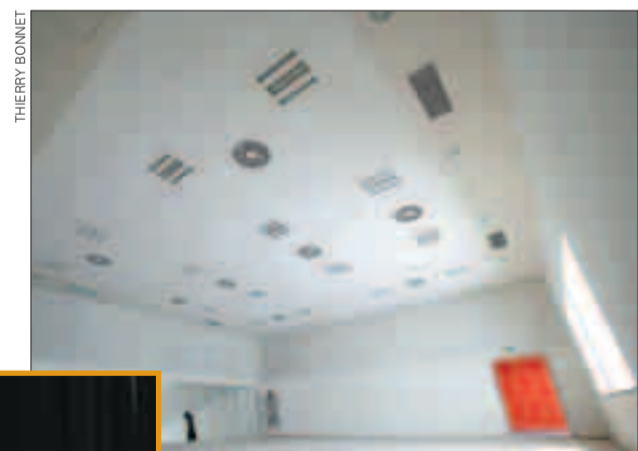


Bienvenue au Quai

Le Quai : cœur de la vie culturelle angevine

Il dialogue avec la forteresse médiévale campée de l'autre côté de la Maine et favorise le rapprochement des deux rives. Adossé au quartier historique de la Doutre, le Quai ouvre ses murs de verre sur la ville, illustrant la politique municipale en faveur d'une culture pour tous les publics. "C'est désormais dans ce bâtiment emblématique que va battre le cœur de la vie culturelle angevine", souligne le maire, Jean-Claude Antonini. Le projet est original, il réunit en un même lieu deux organismes de création et de diffusion : le centre national de danse contemporaine, dirigé par Emmanuelle Huynh ; et le centre dramatique national, pour le théâtre, de Frédéric Béliet-Garcia. Autre originalité : un établissement public de coopération culturelle, dirigé par Christopher Crimes, gère le lieu et assurera sa programmation pour la musique, le cirque, les arts de la rue, les arts visuels... Le Quai est un nouveau lieu pour le spectacle vivant, avec ses Théâtres 900 et 400. On y trouve aussi deux studios de création pour le théâtre et la danse, des studios de répétition, sans oublier le forum. Cet espace inédit, à la fois théâtre ouvert et rue couverte, ne demande qu'à s'animer. "À l'inverse des théâtres classiques tournés vers l'intérieur, le Quai s'ouvre sur la ville, insiste le maire. Et son forum est une invitation à entrer."

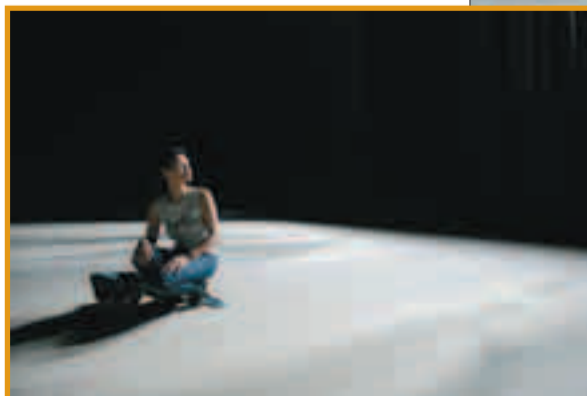
Vue imprenable sur le château
Inédite à Angers, la vue qu'offre la terrasse du Quai permet d'embrasser toute la rive gauche de la Maine, d'amont en aval. Accessible par ascenseur même en dehors des heures d'ouverture du Quai, ce belvédère accueille un restaurant "Rouge tendance" de 80 couverts. Il ouvre le 28 juin.



“ Comme à New-York, on danse sur les toits ”

Le sol du studio, sa couleur, son rebond, sa qualité..., on va être bien ici pour travailler. Souvent, la création est bridée par les lieux. Ici, le volume et les possibilités sont incroyables, on peut tout imaginer. On ne retrouve pas de telles conditions de travail ailleurs, même auprès de chorégraphes aussi réputés qu'Angelin Preljocaj, Maguy Marin ou Mathilde Monnier. Petit clin d'œil : comme dans le quartier de Soho à New-York, les studios de danse sont perchés sur les toits. Comme Alwin Nikolais ou Trisha Brown nous allons donc danser sur les toits de la ville.

Emmanuelle Huynh,
directrice du centre national de danse contemporaine



École de danse contemporaine

Lieu de formation, le Quai accueille la seule école supérieure de danse contemporaine de France. L'école du CNDC dispose d'équipements spécifiques : trois studios de répétition de 144 m² chacun, des salles de cours, une salle vidéo...



Théâtre 900 : du théâtre à l'opéra

La salle du Théâtre offre 975 places assises au parterre (700 places) et sur les deux balcons. Le cadre de scène ouvert sur la salle mesure 18 m de large et 9 m de haut. La scène, de 28 x 18 m, se compose de dalles de 1,20 m rendues mobiles sur la totalité du plateau par un jeu de vérins tandis qu'un gril technique suspendu recouvre l'ensemble de la scène. Outre la programmation théâtrale et chorégraphique, le Théâtre 900 pourra accueillir de très grands spectacles lyriques grâce à sa fosse d'orchestre de 80 musiciens. La saison d'Angers Nantes Opéra sera donnée pour l'essentiel au Grand-Théâtre du Ralliement, mais le directeur de l'opéra Jean-Paul Davois a prévu un ou deux spectacles lyriques au Quai chaque année.



LUC BOEGLY/ARCHITECTURE-STUDIO

Studios de création et de diffusion

Les deux studios de création et de diffusion de 450 m² dédiés à la danse et au théâtre offrent des conditions de travail exceptionnelles. Disposant d'une centaine de places assises, ils ont les mêmes dimensions que le cœur de scène du Théâtre 900, optimisant ainsi l'utilisation de chaque espace. Pour permettre un fonctionnement simultané de ces lieux, des efforts tout particuliers ont été réalisés sur l'acoustique dans l'ensemble du bâtiment.



THIERRY BONNET

“ Le lieu de référence du spectacle vivant ”



THIERRY BONNET

Aujourd'hui, neuf personnes sur dix ne vont jamais au théâtre. Il s'agit d'en conquérir une partie. À l'inverse des théâtres classiques, le

Quai s'ouvre sur la ville par son forum : un espace public où on viendra se promener, discuter, boire un verre, écouter de la musique, rencontrer des comédiens... Le lieu rayonnera aussi au-delà d'Angers. Les artistes, français et étrangers, qui s'y produiront seront séduits par l'excellence de l'outil.

Christopher Crimes,
directeur du Quai



LUC BOEGLY/ARCHITECTURE-STUDIO

Théâtre 400 : des spectacles à inventer

Entièrement modulable avec des gradins – équipés ou non de fauteuils – que l'on déroule à sa guise sur les quatre flancs, le théâtre offre jusqu'à 420 places assises et s'adapte à toutes sortes de spectacles. L'accès du public se fait de plain-pied ou depuis le balcon en coursive. Même la régie est mobile et se déplace au gré de la scénographie.

“ Du théâtre de Shakespeare au théâtre intime ”

Le Quai est génial pour au moins deux raisons. Le Théâtre 900 offre la technologie et les dimensions d'un théâtre contemporain avec un plateau énorme. Mais il garantit aussi un rapport scène – salle optimum avec une distance réduite entre le nez de scène et le dernier rang des spectateurs. Tous les types de théâtre y sont possibles : du théâtre “musclé” façon Shakespeare au théâtre plus intime en passant par l'opéra.

Frédéric Bélier-Garcia,
directeur du centre dramatique national



THIERRY BONNET



LUC BOEGLY/ARCHITECTURE-STUDIO

Le forum

Passage entre le théâtre et la ville, cet espace public ouvre ses larges façades vitrées sur la Maine et le château, facilitant ainsi le rapprochement des deux rives. Lieu d'accueil et d'échanges, ses proportions généreuses en font également un lieu de spectacles inédit pour le cirque ou les installations en tout genre. Au plafond, le gril offre toutes les possibilités d'accrochage. Au sol, pas de rupture entre extérieur et intérieur. Sur la façade intérieure, des fenêtres s'ouvrent sur la couleur : orangé côté Théâtre 900, mauve côté Théâtre 400.



THIERRY BONNET

EN CHIFFRES

100 spectacles seront programmés chaque saison en moyenne: danse, théâtre, musiques, cirque, arts de la rue..., soit au total quelque deux cents représentations par an.

975 places dans le Théâtre 900 et jusqu'à 420 places assises dans le Théâtre 400 entièrement modulable.

25 000 m² de planchers répartis sur huit niveaux. On y accède par six ascenseurs et quinze escaliers. Le forum offre une hauteur sous plafond de 12 m.

35 millions d'euros hors taxes ont été investis dans le Quai dont 23,5 millions financés par la Ville, 4,8 par le ministère de la Culture, 2,67 par le Fonds européen de développement régional, 2,4 par la Région et 1,6 par le Département.

30 mois de travaux pour construire le Quai avec en moyenne cent cinquante personnes sur le chantier. Côté matériaux, on a coulé 9 700 m³ de béton, installé 850 tonnes de charpente métallique et quelque 400 km de câbles électriques.

0 émission de gaz. Le Quai est exemplaire sur le plan du développement durable. Le chauffage fonctionne avec des pompes à chaleur, les salles sont surventilées. L'immense hall d'accueil sert de zone tampon avec une température régulée en grande partie naturellement.

73 personnes travailleront en permanence au Quai. Seize pour le centre dramatique national, vingt-deux pour le centre national de danse contemporaine et trente-cinq pour



THIERRY BONNET

“ Un symbole fort face au château ”

Extérieurement, le Quai devait être suffisamment imposant pour dialoguer avec la forteresse médiévale. Il devait aussi se fondre dans son environnement immédiat. Intérieurement, il fallait intégrer une structure complexe et modulable, plusieurs lieux scéniques, des espaces d'enseignement et des espaces ouverts au public. Le tout pouvant fonctionner de manière indépendante. Vitrine pour la ville, le projet devait enfin être respectueux de l'environnement. Il en résulte ce bâtiment phare pour la ville avec sa terrasse sur les toits et son forum, à la fois hall d'accueil et lieu de spectacles, une interface entre le théâtre et la ville, un lieu de culture et d'échange.

Laurent-Marc Fischer
concepteur du projet (Architecture-Studio)

l'équipe qui assure la gestion de l'équipement et coordonne ses activités. Il faut ajouter la trentaine d'étudiants chorégraphes du CNDC qui fréquenteront les trois studios de danse au sommet du bâtiment.

30 m, c'est la distance maximum entre le spectateur du dernier rang et la scène du Théâtre. Un exploit pour une salle de 900 places.

180 places de parking aménagées en sous-sol.

LUC BOEGLY/ARCHITECTURE-STUDIO



25 mai - 28 juin: le Quai se donne en spectacles
Retrouvez le programme des festivités
en page 4 de Vivre à Angers