



# PROJET DE QUARTIER

**Belle-Beille**  
**2020-2026**

Mai 2021

angers.fr





## Vivre nos quartiers

À Angers, la vie des quartiers est au cœur du programme que porte la municipalité depuis 2014.

Le rôle d'une collectivité dans l'animation de son territoire est primordial. Il doit s'inscrire au plus près des réalités et du quotidien des habitants.

C'est exactement l'esprit qui anime les projets de quartier lancés lors du précédent mandat et que nous allons enrichir ensemble dans les prochaines années.

Élaborés en étroite collaboration avec les Angevins, ces projets de quartier concernent les thématiques qui structurent notre vie sociale, culturelle, économique et urbaine. Ils précisent les enjeux prioritaires d'une ville au travers des aspirations de celles et ceux qui l'habitent.

Ouverts en 2020, ces nouveaux projets de quartier ont été l'occasion de rendre plus prégnante la participation des Angevins. Tous les acteurs des quartiers qui le souhaitent ont pu s'inviter dans la réflexion, faire part de leurs remarques et de leurs attentes, proposer des initiatives...

Le résultat de cette concertation optimisée est réel : les projets de quartier sont plus lisibles et plus accessibles, ce qui doit permettre aux habitants de mieux se les approprier et de mieux les soutenir.

C'est désormais aux conseils de quartier de veiller à leur mise en œuvre, en lien étroit avec les adjoints de quartier. Des échanges et des points d'étape réguliers permettront de les améliorer si nécessaire, au gré des besoins nouveaux des Angevins et des évolutions de la société.

Ces projets de quartier sont un atout pour notre ville. Ils sont notre œuvre commune et notre ambition partagée.

**Francis GUYTEAU**

Adjoint à la Rénovation urbaine,  
à la Vie des quartiers et à la Vie associative

# Un projet de quartier, c'est quoi ?

Construit grâce à la mobilisation des habitants et de tous les acteurs du quartier œuvrant à l'amélioration de la vie quotidienne des Angevins, le projet de quartier définit des objectifs communs adaptés au territoire. Il identifie des actions concrètes et innovantes à mettre en œuvre tout au long du mandat, en prenant en compte toutes les dimensions de la vie des habitants en matière de :

## COHÉSION SOCIALE



- Éducation - Parentalité - Petite-enfance - Enfance - Jeunesse
- Sports - Loisirs - Bien-être
- Culture
- Lien social - Solidarités de proximité
- Participation citoyenne - Engagements associatifs

## DÉVELOPPEMENT ÉCONOMIQUE & EMPLOI



- Développement économique
- Emploi
- Insertion professionnelle

## HABITAT & CADRE DE VIE



- Aménagement - Proximité - Accessibilité
- Mobilité - Déplacements
- Sécurité et Tranquillité - Propreté
- Environnement - Habitat



# Le projet de quartier

## PRIORITÉ - Belle-Beille ou comment bien vivre dans un quartier en profonde transformation

### L'accompagnement des habitants et forces vives du quartier en lien avec le projet urbain

Assurer l'information du projet urbain auprès des habitants et des professionnels

- Balades « Rénovation urbaine » thématiques et adressées aux professionnels du quartier (exemple : enseignants du campus, commerçants...)

Développer les temps de concertation sur le projet urbain auprès des habitants

- Accompagnement du conseil de quartier avec une attention particulière aux membres du conseil citoyen dans l'animation de la Maison du projet
- Grande enquête sur les besoins des familles du quartier

### Un chantier mieux compris, un impact plus maîtrisé dans le quotidien des habitants

Assurer une communication et une médiation ajustées au plus près des besoins des habitants dans les secteurs concernés par des chantiers

- Renforcement de la médiation portée par les différents acteurs auprès des habitants, quel que soit le maître d'ouvrage
- Organisation de visites de chantiers en cours ouvertes à tous les habitants

Garantir l'accessibilité des habitants à leur logement et à l'ensemble des équipements et espaces publics du quartier

- Élaboration d'un plan de signalétique à court, moyen et long terme pour donner des repères dans le quartier, associé à des totems donnant à voir plus clairement les activités hébergées dans les équipements du quartier
- Création de stationnements temporaires des voitures et vélos
- Mise en place d'espaces de pause sur les parcours et cheminements doux

Soutenir les locataires du parc social concernés par une réhabilitation de leur logement

- Accompagnement à la création d'un groupe d'habitants ayant vécu une réhabilitation, en soutien aux locataires

Favoriser l'occupation positive des espaces publics et leur appropriation par les habitants

- Ouverture de lieux de résidences d'artistes et d'expositions éphémères dans les espaces transitoires
- Accueil de projets d'entrepreneuriat dans des bâtiments ou rez-de-chaussée vacants
- Proposition d'une nouvelle édition de Paliss'art

## **PRIORITÉ - Habiter le Belle-Beille d'aujourd'hui et de demain**

### **Un quartier accueillant et mixte : un « village en ville »**

#### **Accompagner les associations et lieux de vie sociale sur le quartier**

- *Développement des polarités associatives (Belle Abeille et Maison de l'étang) par l'accueil de nouvelles associations*
- *Soutien aux clubs sportifs et à la pratique sportive avec une attention portée à la pratique féminine*

#### **Soutenir les pratiques culturelles et artistiques, et des événements de proximité**

- *Animation des entrées de parcs et des esplanades, tels que Saint-Nicolas, Balzac (exemple : cinéma plein air, spectacle...)*
- *Développement des pratiques artistiques et culturelles au cœur de la polarité Tati*
- *Ouverture de la salle Claude-Chabrol aux habitants des deux quartiers Belle-Beille et Lac-de-Maine*
- *Ancrage durable des pratiques artistiques sur le quartier (Demos...)*

#### **Soutenir et développer le commerce et les services de proximité**

- *Soutien à l'installation de commerçants de bouche (du type épicerie bio, boucher...)*
- *Mise en relation entre les commerçants de proximité et les acteurs du quartier sur Patton et Beaussier*
- *Installation d'un nouveau marché de proximité sur la rue de la Lande*
- *Apport de nouveaux services de proximité (offre de santé) sur le centre Beaussier rénové*

#### **Favoriser des espaces de rencontre sur le quartier et conforter l'aménagement qualitatif des espaces publics**

- *Développement des espaces potagers et plantation d'arbres fruitiers accessibles*
- *Réaménagement de la place Marcel-Vigne et étude sur Victor-Bernier*

#### **Faire quartier avec les habitants d'aujourd'hui et de demain**

- *Organisation d'un événement festif multi-partenarial « Bienvenue à Belle-Beille »*
- *Réactivation du comité d'accueil des nouveaux locataires du parc social, élargi à de nouveaux bailleurs*
- *Accompagnement et encadrement des projets immobiliers pour veiller à la mixité d'un quartier accessible à tous*

## Un quartier accueillant à tous les âges de la vie

### Travailler à la réussite éducative des enfants et des jeunes du quartier

- *Coordination des acteurs du grand site Pierre-et-Marie-Curie réhabilité (continuité éducative entre crèche, école et accueil de loisirs maternel)*
- *Réhabilitation de l'école Aldo-Ferraro et réalisation d'une étude pour l'école Robert-Desnos*
- *Prise en charge des décrocheurs avec la découverte de métiers, des chantiers éducatifs, l'orientation et le retour à la vie scolaire*
- *Renforcement des dispositifs d'accompagnement à la scolarité, en lien avec les familles*

### Renforcer les actions des structures en soutien à toutes les parentalités

- *Renforcement de la coopération entre le pôle social du Centre Jacques-Tati et les associations Filalinge et Resto Troc*
- *Poursuite d'actions en faveur de l'apprentissage de la langue française*

### Lutter contre la précarité et l'isolement des habitants

- *Développement des actions d'insertion numérique*
- *Soutien à des actions de deuxième chance, formation et remobilisation pour les adultes*

### Développer des espaces de jeux et de loisirs familiaux de proximité

- *Maillage du quartier avec des aires de jeux*
- *Développement du terrain d'aventure*

### Bien vieillir dans son quartier

- *Développement d'une offre de services pour les séniors en lien avec le nouveau projet de la Rose de Noël*
- *Mise en place d'un réseau de bénévoles aidants en faveur des séniors*
- *Soutien au développement de logements adaptés et intergénérationnels*
- *Renforcement du partage des savoirs avec les associations d'anciens*

## Travailler dans son quartier

### Soutenir les entrepreneurs du quartier et valoriser l'innovation locale

- *Développement des espaces de coworking et de vie sociale (exemple : La Ruche)*
- *Accompagnement des commerçants dans leur installation sur le choix esthétique des devantures et enseignes*
- *Réflexion autour d'un label « Made in quartier » pour valoriser les productions locales*

### Soutenir et développer les initiatives d'orientation, formation et insertion, notamment pour les jeunes

- *Développer des offres de stages dans les entreprises de Belle-Beille pour les jeunes du quartier, dès le collège*

- Développement des projets d'économie circulaire et des filières de réemploi
- Accueil des services majeurs de l'emploi et de l'insertion des jeunes en relais-mairie au cœur de Beaussier

### Favoriser un quartier propice à un environnement de travail de qualité

- Offre de lieux conviviaux aux 11 000 salariés du quartier pour la pause-déjeuner

## L'engagement dans la vie de son quartier

### Favoriser les interactions entre les acteurs économiques, universitaires et associatifs

- Sensibilisation des acteurs économiques à soutenir les associations (mécénat, RSE)
- Parrainage des jeunes diplômés avec « Nos Quartiers ont du talent »

### Renforcer l'engagement des jeunes dans des projets collectifs et citoyens

- Déploiement du dispositif KAPS, colocations solidaires d'étudiants

### Valoriser le tissu associatif et l'engagement bénévole à travers des événements de quartier

- Création d'une stratégie de mise à disposition de moyens matériels et logistiques en faveur des associations
- Facilitation de l'accès aux moyens matériels du service Ressources Audiovisuelles
- Organisation de temps forts associatifs (village associatif, made in Asso..)

## PRIORITÉ - Belle-Beille, un quartier attractif, relié au reste de la ville

### Les déplacements demain à Belle-Beille, un enjeu majeur de la transition écologique

#### Conforter les liaisons inter-quartiers

- Création d'une passerelle complémentaire sur l'étang Saint-Nicolas
- Étude de réhabilitation de la passerelle Riobé

#### Favoriser les déplacements doux dans le quartier

- Aménagement de cheminements piétons et paysagers
- Création d'aires de stationnement vélos et trottinettes électriques

#### Assurer une cohabitation des usages entre modes de déplacements

- Sensibilisation au code de la rue et à la cohabitation des usages
- Concertation sur la complémentarité des transports collectifs (tram/bus) avec l'arrivée des lignes B et C du tramway

## Un quartier dans le campus, un campus dans le quartier

Développer une vie sociale et solidaire, enrichie de la présence des deux entités

- *Création d'une épicerie sociale et solidaire à destination des étudiants en lien avec la FÉZA*
- *Implantation d'un tiers-lieu sur la polarité Beaussier*

Favoriser la découverte de l'offre universitaire

- *Participation aux temps forts des 50 ans de l'Université, en 2022*
- *Animation de clubs Sciences Universités*
- *Renforcement des liens entre les établissements scolaires du quartier et le campus universitaire*

Développer des contenus de connaissances mixtes, ouverts aux étudiants et aux habitants

- *Réflexion sur l'évolution du quartier avec l'université*

## Sports, patrimoine et culture : un Belle-Beille qui rayonne

Promouvoir les équipements et les grands projets sportifs

- *Soutien au projet socio-éducatif et sportif de la nouvelle piscine sur site*
- *Étude sur la requalification du gymnase Millot*

Relier les parcours culturels et artistiques aux projets et équipements de la Ville

- *Intégration des œuvres d'art visuel dans les parcours « Échappées d'art »*

Valoriser un patrimoine architectural et paysager remarquable

- *Participation aux Journées européennes du patrimoine sur le quartier*
- *Réalisation d'un parcours historique de découverte du quartier*



JARDINS FAMILIAUX AU PARC DE BALZAC



## La parole à l'adjointe de quartier



Le quartier de Belle-Beille vit de profondes transformations : l'arrivée prochaine du tramway, les équipements nouveaux ou réhabilités, la nouvelle polarité commerciale et de services sur Beaussier, la construction de logements. Notre quartier écrit une nouvelle page de sa riche histoire : une nouvelle dynamique que nous allons vivre ensemble.

Vos regards sur le quartier et vos contributions nombreuses ont mis particulièrement en lumière les enjeux d'accueil des nouveaux habitants pour demain. La richesse des trois Belle-Beille doit nous conduire à renforcer les liens entre habitants, étudiants et professionnels. Vous avez également rappelé la nécessaire mobilisation de tous pour construire un avenir à nos jeunes.

Je tiens, dans ce contexte si contraint, à vous remercier d'avoir contribué à la définition de ce projet. Nous nous retrouverons chaque année pour le faire vivre et l'enrichir en s'appuyant sur les réalités vécues par les habitants, les réflexions déjà engagées avec les partenaires et le travail du nouveau conseil de quartier.

Enfin, je serai à votre écoute et à vos côtés tout au long du mandat pour enrichir et mettre en œuvre le projet de quartier de Belle-Beille.

**Sophie LEBEAUPIN**  
Votre adjointe de quartier

# Belle-Beille

**12 169 habitants**

8 % de la population d'Angers

**32 % : - de 20 ans**

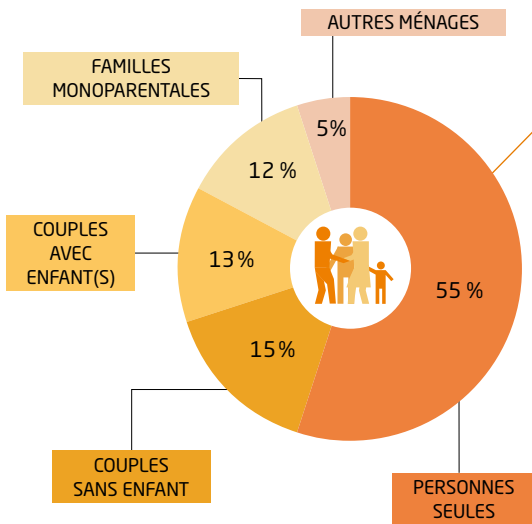
25 % à Angers

**5 % : + de 75 ans**

9 % à Angers

- Augmentation de la population après 2011 : effet de la rénovation urbaine
- Baisse de la population âgée
- Fort taux de monoparentalité

## COHÉSION SOCIALE



**6 206 MÉNAGES**

25 % DE FAMILLES AVEC ENFANTS  
23 % à Angers

**1 312 €** DE REVENU  
DISPONIBLE MÉDIAN MENSUEL<sup>1</sup>  
1 613 € à Angers

21 % DE MÉNAGES  
SOUS LE SEUIL DE PAUVRETÉ<sup>2</sup>  
18 % à Angers

RENTRÉE 2020  
ÉCOLES MATERNELLES ET ÉLÉMENTAIRES

**772** ÉLÈVES (PUBLIC<sup>3</sup>)  
-7 ÉLÈVES // RENTRÉE 2015

**278** PLACES D'ACCUEIL  
PETITE ENFANCE<sup>4</sup>

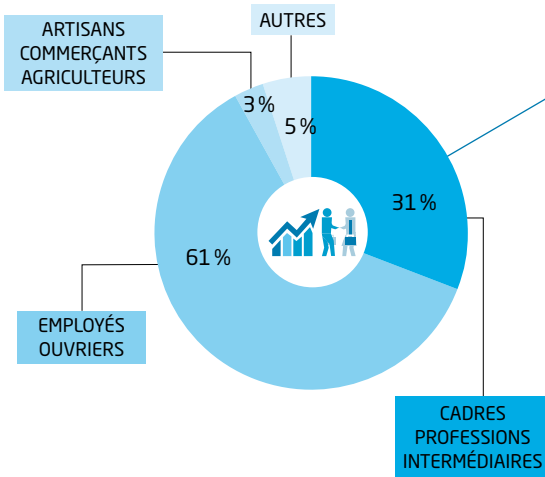
- Partie du quartier en géographie prioritaire : 6 236 habitants
- Mobilisation associative autour du lien social et de l'insertion professionnelle

Données issues du recensement de population INSEE - RP 2017

Sauf indications ci-dessous :

1. Source Insee/DG Impôts 2016 - Revenu médian mensuel disponible par unité de consommation - Moyenne du quartier - Compas.
2. Source CAF 31/12/19 - Aura - Ménages sous seuil de pauvreté/nombre de ménages Insee - Seuil de pauvreté 2019 France : 1 096 €/mois.
3. Source Direction Éducation-Enfance - 01/10/2020.
4. Source Éducation-Enfance - 01/03/2021

## DÉVELOPPEMENT ÉCONOMIQUE & EMPLOI



**5 262** ACTIFS (15-64 ANS)

61 % D'EMPLOYÉS-OUVRIERS

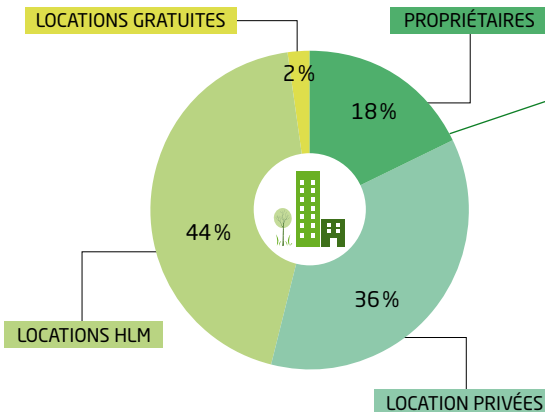
47 % à Angers

**1 126** DEMANDEURS D'EMPLOI  
(Catégorie A)<sup>5</sup>

57 % DES DEMANDEURS D'EMPLOI  
AVEC NIVEAU INFÉRIEUR AU BAC<sup>6</sup>

- Structures pour l'emploi présentes : Pôle emploi, Mission locale
- Structures d'insertion professionnelle inscrites dans le paysage associatif
- Nouvelles initiatives pour l'entrepreneuriat et le soutien de jeunes diplômés

## HABITAT & CADRE DE VIE



**6 206** RÉSIDENCES

PRINCIPALES

44 % DE LOCATAIRES PARC SOCIAL

30 % à Angers

**414** NOUVEAUX LOGEMENTS  
ENTRE 2012 ET 2018<sup>7</sup>

**1 087 000** m<sup>2</sup>  
D'ESPACES VERTS PUBLICS<sup>8</sup>

- Quartier en mutation avec le nouveau projet de rénovation urbaine
- Cadre naturel très vert
- 1 300 nouveaux logements programmés d'ici 2025 dans le cadre du Nouveau programme national de renouvellement urbain (NPNRU) et autres opérations privées (Les Bois d'Angers)

5. Source Pôle emploi 01/01/2019 - CAT, A - demandeurs d'emploi sans aucun emploi en recherche d'emploi.

6. Source Pôle emploi 01/01/2020 - demandeurs d'emploi avec niveau inférieur au BAC - calculé par l'Aura.

7. Source Direction Aménagement Urbanisme - Permis de construire.

8. Source Direction Parcs Jardins et Paysage 2019.



# PROJET DE QUARTIER

Vos  
interlocuteurs  
sur le  
quartier

Sophie LEBEAUPIN  
Votre adjointe de quartier  
Assistante : 02 41 05 40 64

Morgane BOURIGAUT  
Responsable du pôle territorial  
morgane.bourigault@ville.angers.fr  
02 41 73 36 15

Retrouvez l'ensemble des projets de quartier sur [angers.fr/quartiers](https://www.angers.fr/quartiers)