



# Charte culture & solidarité

Cultivons le vivre ensemble

BILAN 2015 - 2016

Direction Cultures Patrimoines Créations  
Pôle Développement Culturel, Publics et Territoires  
02 41 05 41 27 | [developpement.culturel@ville.angers.fr](mailto:developpement.culturel@ville.angers.fr)

# SOMMAIRE

<b>FINALITES ET OBJECTIFS DE LA CHARTE CULTURE ET SOLIDARITE .....</b>	<b>2</b>
1. <b>QU'EST-CE QUE LA CHARTE CULTURE ET SOLIDARITE ? .....</b>	<b>2</b>
2. <b>QUI SONT LES PARTENAIRES DE LA CHARTE CULTURE ET SOLIDARITE ? .....</b>	<b>2</b>
3. <b>QUI EST CONCERNE PAR LA CHARTE CULTURE ET SOLIDARITE ? .....</b>	<b>2</b>
4. <b>ORGANISATION DES ACTIVITES DE LA CHARTE CULTURE ET SOLIDARITE .....</b>	<b>3</b>
5. <b>PILOTAGE ET MISE EN ŒUVRE DE LA CHARTE CULTURE ET SOLIDARITE .....</b>	<b>4</b>
6. <b>LE TRAVAIL REALISE PAR LE GROUPE DE VEILLE DURANT LA SAISON 2015-2016 .....</b>	<b>4</b>
7. <b>VALORISATION DE LA DEMARCHE .....</b>	<b>4</b>
<b>LES PARTENAIRES DE LA CHARTE CULTURE ET SOLIDARITE.....</b>	<b>5</b>
<b>BILAN QUANTITATIF.....</b>	<b>6</b>
<b>DES SORTIES QUI ONT MARQUE LES ASSOCIATIONS ET LES USAGERS :.....</b>	<b>9</b>
<b>BILAN DES PARCOURS .....</b>	<b>10</b>

# FINALITES ET OBJECTIFS DE LA CHARTRE CULTURE ET SOLIDARITE

## 1. QU'EST-CE QUE LA CHARTRE CULTURE ET SOLIDARITE ?

### Une démarche participative et citoyenne

#### Des objectifs :

- L'accompagnement des personnes dans la découverte de formes artistiques et culturelles multiples
- L'expression et les échanges culturels entre tous les acteurs et personnes qui participent à la démarche

La démarche se matérialise par un texte coécrit et cosigné par la Ville d'Angers et ses partenaires, où sont décrits les enjeux, les objectifs et engagement de chacun. La Charte Culture et Solidarité est téléchargeable sur [www.angers.fr](http://www.angers.fr).

## 2. QUI SONT LES PARTENAIRES DE LA CHARTRE CULTURE ET SOLIDARITE ?

La Charte Culture et Solidarité réunit 63 partenaires :

- 39 associations : d'habitants, d'insertion sociale, caritatives, 10 maisons de quartier
- 24 structures culturelles : de création, diffusion, médiation artistique et culturelle, et services culturels municipaux

## 3. QUI EST CONCERNE PAR LA CHARTRE CULTURE ET SOLIDARITE ?

En priorité, des personnes en difficultés financières, isolées, se sentant dévalorisées, ne participant pas ou plus à la vie de la ville et de leur quartier

La Charte Culture et Solidarité inscrit ses actions dans la vie de la cité (comme l'indique la carte ci-après) : elle favorise la fréquentation des lieux de travail des partenaires, des espaces de vie, des espaces publics...dans toute la ville.

La Charte Culture et Solidarité met en place les conditions d'une mixité sociale : elle favorise la participation de personnes ayant des situations différentes de celle des personnes socialement ou financièrement défavorisées afin de contribuer au vivre ensemble.

*De façon plus « globale », la Charte Culture et Solidarité ouvre à chacun la possibilité de :*

- Se sentir citoyen
- S'appropriier la ville
- S'exprimer et ainsi être valorisé dans sa culture,
- Découvrir des cultures autres que la sienne
- Être en lien et partager sa sensibilité avec d'autres personnes

*Afin de concrétiser ces objectifs, les partenaires de la Charte culture et solidarité, s'engagent, selon leurs missions et leurs moyens, à proposer et co-construire :*

- **Une programmation artistique et culturelle avec :**
  - Des sorties (spectacle vivant, cinéma, visites accompagnées...)
  - Des actions de sensibilisation
  - Des journées « référents » dédiées aux bénévoles et professionnels des associations relais
- **Des projets/parcours participatifs (élaborés ensemble) :**
  - A partir de propositions de programmations des structures culturelles, de souhaits ou demandes des associations.

#### **4. ORGANISATION DES ACTIVITES DE LA CHARTE CULTURE ET SOLIDARITE**

- **Les sorties :**
  - Elles sont sélectionnées conjointement par les services internes de la Ville d'Angers et les structures culturelles.
  - La plupart des sorties culturelles effectuées par les associations sont à un tarif unique de 2 euros par personne et par place. La Ville prend en charge le différentiel entre le tarif négocié avec la structure culturelle et le prix payé par la personne.  
*Exemple :* Pour une place de spectacle qui coûte 15 euros (tarif négocié), l'utilisateur paie 2 euros et la ville paie les 13 euros restants à la structure culturelle.
  - En dehors de cette programmation pré-sélectionnée, il est possible de répondre à des demandes, des projets spécifiques des associations, en lien ou non avec les sorties.
- **Les actions de sensibilisation :**
  - A partir d'une programmation, les structures culturelles proposent aux associations une médiation, une rencontre d'artiste, un atelier...
- **Les parcours :**
  - Les parcours sont des moments et projets d'échanges, qui facilitent la découverte des formes artistiques et culturelles.
  - 2 cas de figure de mise en place des parcours :
    - Proposition des structures culturelles à partir d'une programmation
    - Souhait des associations de mener un projet autour d'un contenu artistique et culturel

- Le parcours résulte d'un partage d'idées, d'une co-construction entre les référents des associations, des usagers, les professionnels des structures culturelles, de la Ville d'Angers.

## 5. PILOTAGE ET MISE EN ŒUVRE DE LA CHARTE CULTURE ET SOLIDARITE

Le pilotage de la Charte Culture et Solidarité est organisé comme suit :

- **Un « groupe de veille »** (groupe représentatif de l'ensemble des partenaires, présidé par l'élu délégué) : espace de débats, d'échanges sur les objectifs et la mise en œuvre de la Charte Culture et Solidarité
- **Une assemblée plénière** constituée de tous les partenaires, qui échangent sur les questions posées par le groupe de veille et qui statuent sur des évolutions de la Charte Culture et Solidarité.
- **4 plénières « programmations »** sur la saison culturelle durant lesquelles les structures culturelles présentent aux associations leurs propositions à l'aide de focus, de photos et d'extraits musicaux et vidéo.
- **Une réunion bilan / perspectives** pour clôturer la saison et présenter les parcours de la saison prochaine.

## 6. LE TRAVAIL REALISE PAR LE GROUPE DE VEILLE DURANT LA SAISON 2015-2016

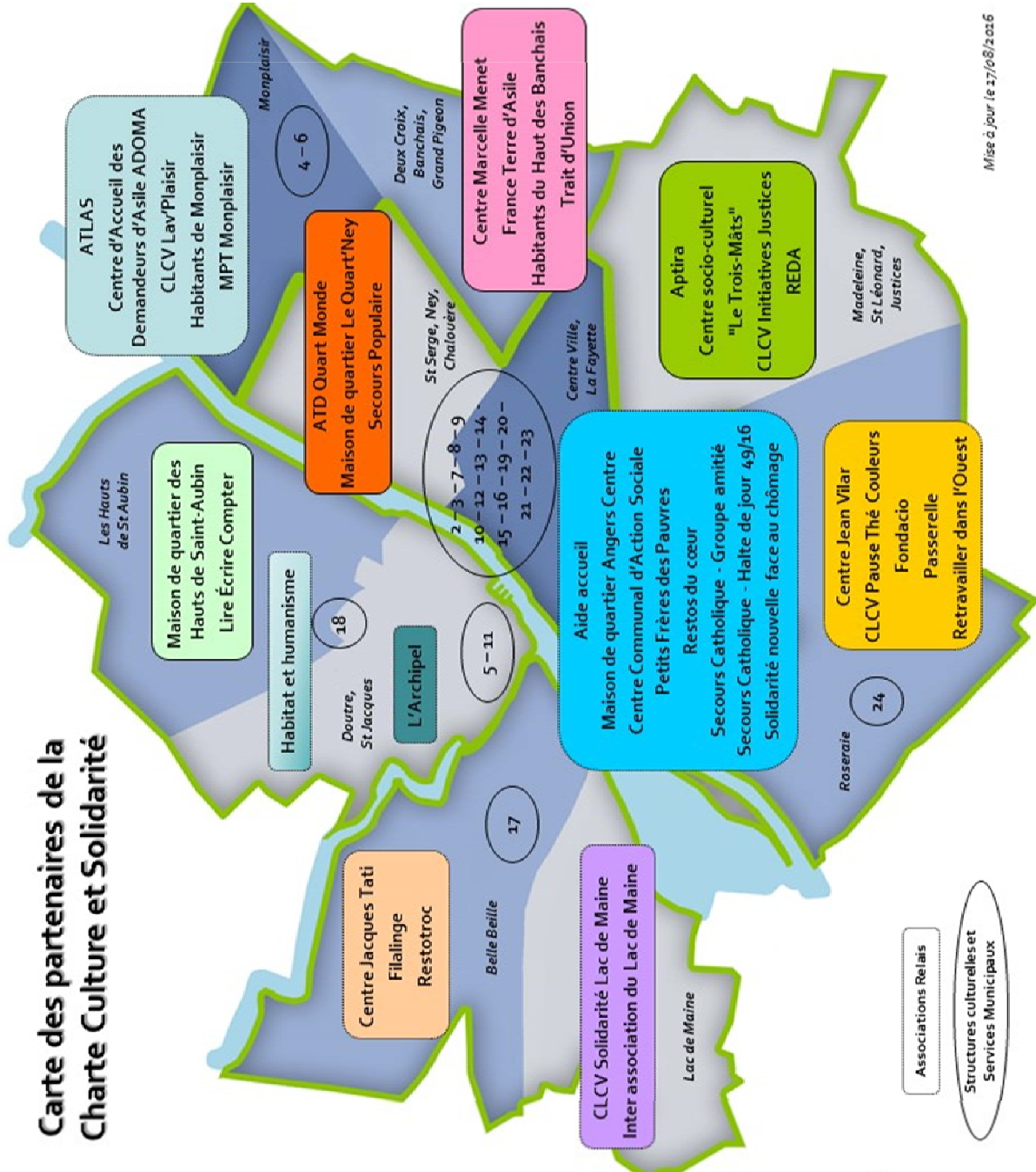
- Travail sur les critères d'admission de nouvelles associations
- L'attribution des places pour le Cinéma 400 Coups
- Réflexion sur le coût des parcours pour les associations
- Nouveau fonctionnement des confirmations des places par les associations

## 7. VALORISATION DE LA DEMARCHE

- Lors de la rencontre professionnelle de la Conférence Régionale Consultative de la Culture du 22 avril 2016, par Pascale MARCHAND, conseillère municipale déléguée à la Charte Culture et Solidarité
- Tournage d'une séquence de film lors du Festival Premiers Plans
- Ecriture et enregistrement d'une chanson par l'association Atlas, en partenariat avec Le Chabada
- Montage photo et vidéo par un professionnel, pour le parcours « Danse et Musique », en partenariat avec le CNDC et l'ONPL

# LES PARTENAIRES DE LA CHARTRE CULTURE ET SOLIDARITE

## Carte des partenaires de la Charte Culture et Solidarité



### Structures Culturelles:

1. Abbaye de Fontevraud (hors Angers)
2. Amarillis
3. Angers Nantes Opéra (ANO)
4. Centre National des Arts de la Rue (CNAR)
5. Centre National de Danse Contemporaine (CNDCC)
6. Le Chabada
7. Cinéma Parlant/ Cinémas Les 400 Coups
8. Cinémas et cultures d'Afrique
9. Collégiale Saint Martin
10. CSPO – Le Printemps des Orgues
11. EPCC Le Quai-CDN
12. Festival Premiers Plans d'Angers
13. Festival d'Anjou
14. Jazz pour tous
15. Mardis Musicaux
16. Orchestre National des Pays de la Loire (ONPL)
17. Terre des Sciences
18. Théâtre du Champ de Bataille (TCB)

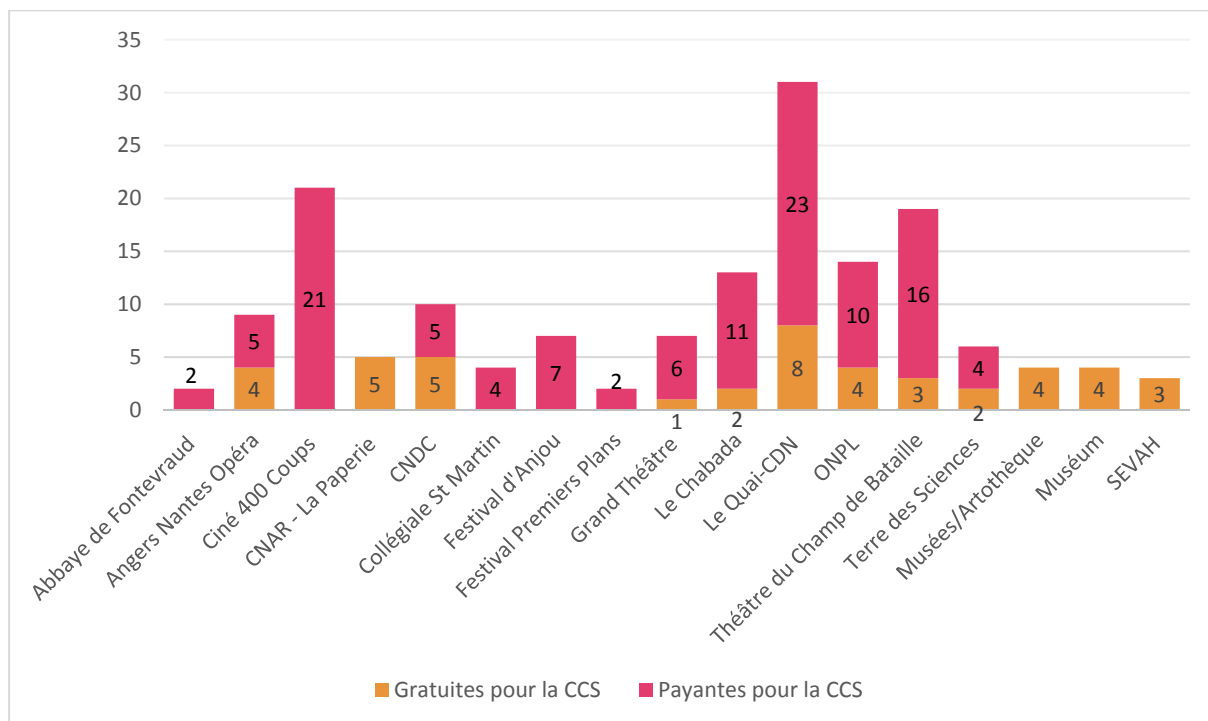
### Services Municipaux:

19. Service des Théâtres
20. Bibliothèques municipales
21. Conservatoire à Rayonnement Régional
22. Musées d'Art, d'Histoire et d'Archéologie et de l'Archéologie d'Angers
23. Muséum des Sciences Naturelles d'Angers
24. Service éducatif: Angers, Ville d'Art et d'Histoire

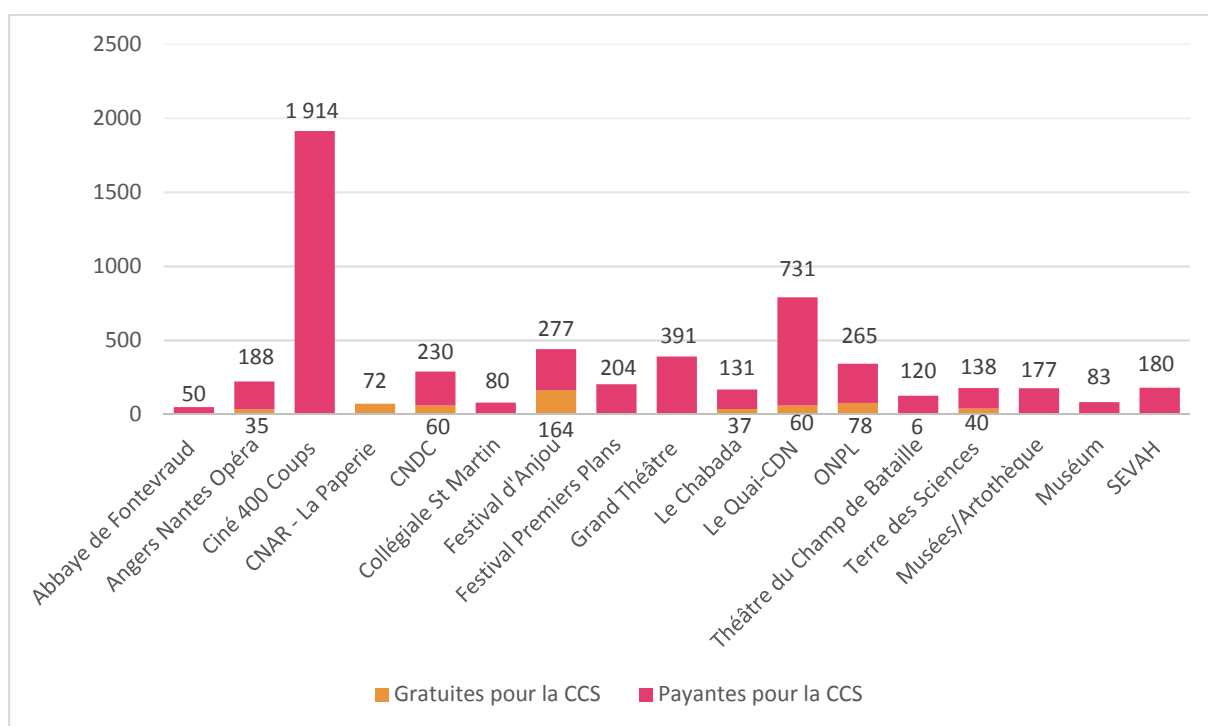
Mise à jour le 17/08/2016

# BILAN QUANTITATIF

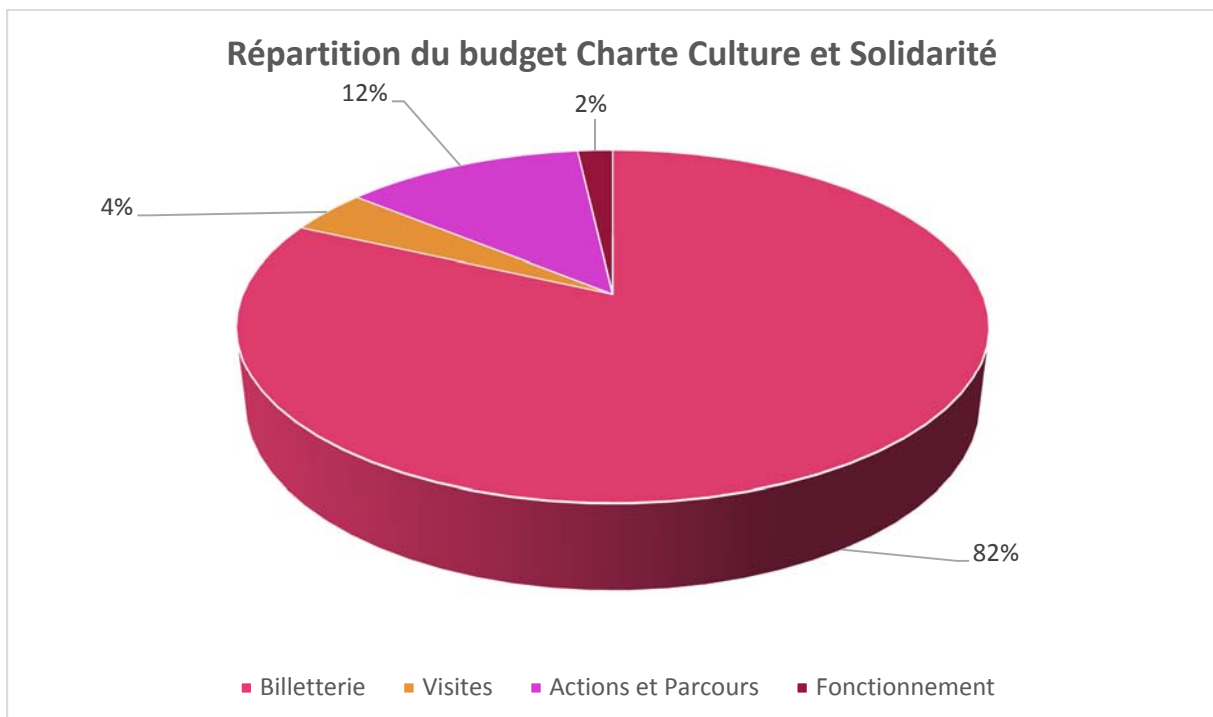
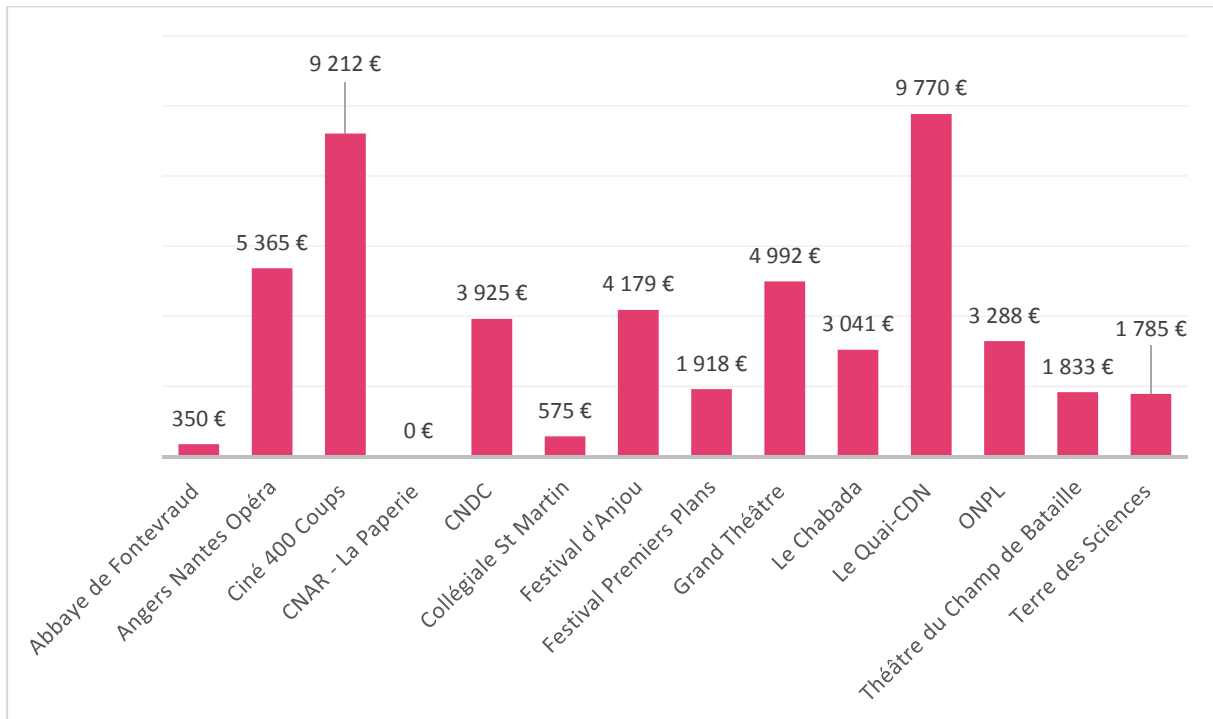
➤ **Nombre de programmations : 161** (sorties, actions et parcours)



➤ **Nombre de places : 5 711** (dont 5 159 payantes et 552 gratuites)



➤ **Dépenses Charte Culture et Solidarité (budget service Ressources de la Direction Cultures Patrimoines Créations) : 52 473,46 €**





➤ **Coût moyen d'une place pris en charge par la Ville d'Angers : 11 €**



➤ **Recettes Charte Culture et Solidarité : 11 010 €** soit 21 % du budget dépensé  
(2 € par places payantes)

## DES SORTIES QUI ONT MARQUE LES ASSOCIATIONS ET LES USAGERS :

« **Les chevaliers de la table ronde** », d'Angers Nantes Opéra, reste un excellent souvenir car ils découvraient un nouvel univers.

Le **cinéma** car il permet au public d'être autonome, de créer des liens, de toucher différents publics.

« **A Noël ça cartoon** », du Printemps des Orgues au Grand Théâtre, parce que c'était très pédagogique, dynamique et drôle.

« **Laissez-vous conter... l'architecture du 21ème siècle** » parce que les visites du SEVAH sont toujours très pédagogiques, elles expliquent des choses « quotidiennes », « de proximité », « angevines ».

« **Des peintures cousues mains** », des Musées, parce que c'était commenté, c'était très beau et c'était dans un beau lieu.

« **Irma la douce** », du Festival d'Anjou, aux Arènes de Doué La Fontaine : le lieu, la pièce, l'accueil...

« **Orange Blossom** », du Chabada : Découverte du lieu + surprise du groupe mélangeant musiques arabes et modernes.

« **Les Fourberies de Scapin** », du Quai-CDN = originalité de la mise en scène.

# BILAN DES PARCOURS

## « KHOR II » DU CNAR - LA PAPERIE

### DEROULEMENT

- **Construction d'un théâtre en bois éphémère**
- **Durée : 1 journée en octobre 2015**
- **Participants : 9**
  - L'Archipel : 2
  - Habitat et Humanisme - Maison relais Farman : 2
  - Centre Marcelle Menet : 3
  - Passerelle : 2

### UN TEMOIGNAGE D'ASSOCIATION

*« Cela a été appréciable d'avoir un maximum d'info avant (temps de présence demandé, les âges limites, le déroulement, les repas fournis...). La principale difficulté a été la mobilisation jusqu'au jour J. »*

*« Les participants ont été autonomes et bien accueillis ; ils s'y sont sentis bien. Une demi-journée de montage a suffi. »*



# LA DANSE CONTEMPORAINE

*en partenariat avec le CNDC, l'Archipel  
et Habitat et Humanisme - Maison relais Farman*

## DEROULEMENT

- **3 spectacles** : « Tutu », « Drumming » et « Man Rec/Extansion/Nioun Rec »
- **Exposition** « La danse contemporaine en questions », commentée par Geisha FONTAINE, chorégraphe
- **Atelier découverte** avec les enfants de l'école Bordillon
- **Rencontre et présentation** du spectacle « Drumming », par Marion BALLESTER, directrice de l'école du CNDC
- **Apéro-danse** avec exposition, rétrospective en photo du parcours et rencontre avec Amala Dianor, chorégraphe et Laura DUFOUR, danseuse
- Participation à l'évènement « **Escale danses** » de l'Archipel au Quai

**Participants : environ 50 personnes du quartier Doure**

**Durée : de mars à mai 2016**

**Coût total du parcours pour la CCS : 1 564,83 €**

## UN TEMOIGNAGE D'ASSOCIATION

*« Un résident a participé au projet de A à Z.  
Pour les accompagnatrices cela a été très  
positif car elles ont accompagné le résident au  
début et après il était autonome »*



# DECOUVERTE DE L'OPERA

*en partenariat avec Angers Nantes Opéra et l'Aptira Formation*

## DEROULEMENT

- « **Les chevaliers de la table ronde** » (opéra bouffe)
  - Exposés des stagiaires
  - Spectacle d'intervention « Hervé comment ? »
    - ✓ **17 participants**
    - ✓ **Durée : de décembre 2015 à février 2016**
    - ✓ **Coût billetterie : 510 €**
  
- « **Svadba** » (opéra serbe)
  - Exposés des stagiaires autour des traditions sur le mariage
  - Plusieurs temps de rencontre et d'échange avec une ancienne stagiaire Serbe et une chanteuse, mais aussi avec le Centre Marcelle Menet (40 personnes présentes à ce temps)
    - ✓ **20 participants**
    - ✓ **Durée : d'avril à juin 2016**
    - ✓ **Coût billetterie : 500 €**

## TEMOIGNAGES D'ASSOCIATIONS

« Ils ont tous aimé le spectacle, les décors, les costumes, la mise en scène, les voix, les personnages, les artistes, les danses et les acrobaties. »

« Ils ont vu des professionnels sur scène :  
« j'ai vu un vrai spectacle ». »

« Pour certains, ça restera un moment « inoubliable » qui leur a donné l'envie d'aller de nouveau à l'opéra »



## LE CONTE

*en partenariat avec Angers Nantes Opéra, le Quai-CDN  
et le Secours Populaire*

### DEROULEMENT

- 2 programmations:
    - « **Blanche-Neige** » du Quai
    - « **Hansel et Gretel** » d'Angers Nantes Opéra
  - Lecture du conte « **Blanche-Neige** » par une comédienne
  - Rencontre à la bibliothèque Toussaint
  - Rencontre après les spectacles
- 
- ✓ **Entre 25 et 30 personnes**
  - ✓ **Durée : de novembre 2015 à février 2016**
  - ✓ **Coût total du parcours pour la CCS :**  
**1 198,10 €**

### TEMOIGNAGES D'ASSOCIATIONS

*Très beau spectacle.*

*Ils ont beaucoup aimé la mise en scène,  
les décors, les personnages.*

*Ils ont aimé le fait d'être bien placés,  
qu'ils soient « assis parmi la société ».*



## **« JOURNEE PARTICULIERE : TOURNAGE D'UNE SEQUENCE DE FILM »**

**en partenariat avec le Festival Premiers Plans et Le Quai-CDN**

### DEROULEMENT

- **2 réunions de préparation :**
  - **Présentation du projet** aux référents des associations
  - **Attribution des rôles** à chaque participant
- **Tournage** sur une matinée, suivi de séances cinéma l'après-midi
- **Diffusion** du film
  - ✓ **Participants : 64 personnes**  
(Atlas : 9 - Filalinge : 10 - Fondacio : 5 - Habitants du Haut des Banchais : 5 - Habitat et Humanisme - Maison relais Farman : 4 - L'Archipel : 7 - Maison de quartier des Hauts de Saint Aubin : 7 - Solidarités Nouvelles face au Chômage : 4 - Trait d'Union : 13)
  - ✓ **Durée : de décembre 2015 à mars 2016**
  - ✓ **Coût total du parcours pour la CCS : 1 288 €**

### TEMOIGNAGES D'ASSOCIATIONS

« La participation a été facilitée par la réunion en amont pour les référents, le référent a pu mieux en parler aux usagers et mobiliser plus facilement. Les usagers ont apprécié pouvoir participer à un tel évènement, cela contribue à la valorisation de la personne. Contenu et durée très bien. »

« Lieu un peu froid (hall du Quai). Accueil parfait, le lien avec les personnes de la Charte a été super important, les intervenants ont été pédagogues (langage adapté, chacun a trouvé sa place). »

« Un bon moment, très riche, de nouvelles rencontres, d'autres liens. La durée : très bien, faire une réunion pour expliquer le rôle de chacun c'était très bien. Les jeunes étaient super fiers de se voir, de jouer un rôle, et surtout faire de l'intergénérationnel. »

« Découverte des ateliers cinéma par les jeunes. Valorisation de leur participation par l'équipe de tournage. ».

## **ATELIERS D'ECRITURE POETIQUE**

**du Théâtre du Champ de Bataille**

**avec Fabio LONGONI, auteur et comédien, et Olivier MESSAGER, musicien**

### DEROULEMENT

- **2 ateliers d'écriture**
- **1 atelier de mise en musique des écrits**
- **Restitution en 1<sup>ère</sup> partie du spectacle**  
« Benoît Misère »
  - ✓ **Participants : Centre Jean Vilar (4) et Secours Catholique - Groupe Amitié (2)**
  - ✓ **Durée : mars 2016**
  - ✓ **Coût total du parcours pour la CCS : 710 €**



# ATELIERS D'ECRITURE D'UNE CHANSON FRANÇAISE

avec Pierre LEBAS, par Le Chabada

## DEROULEMENT

- **Conférence « Retour vers le futur »** par Jérôme « Kalcha » Simonneau  
(29 participants de 6 associations différentes)
  - **3 ateliers d'écriture** avec l'association Atlas  
(9 participants)
  - **Concert de Bertrand Belin** le 23 mars  
(4 participants)
  - **Enregistrement de la chanson**
  - **Visite** du Chabada suivi du **concert de Pony Run Run** (10 participants)
- ✓ **Durée** : de mars à avril 2016
- ✓ **Coût total du parcours pour la CCS** : 1 163 €



## CHANSON « AINSI VA LA VIE »

Dans les rues de Monplaisir  
Il y a des pleurs et des rires  
Dans une odeur de tajines  
Ainsi va la vie !

A chaque pied de ces tours  
Qui habillent tout mon quartier  
Je vois la vie s'éveiller  
Ainsi vont les jours !

Dans mon grand jardin secret  
Je rêve d'un bouquet de joie  
Afin de garder l'espoir  
Ainsi vont les rêves !

Au printemps de mon bonheur  
J'aspire à d'autres envies  
Croquer à pleine dents la vie  
Ainsi vont les cœurs !

**Refrain**  
**Ainsi va la vie**  
**Ainsi vont les cœurs**  
**Ainsi va l'amour**  
**Et ainsi soit-il !**

**Ainsi va la vie**  
**Ainsi vont les cœurs**  
**Ainsi va l'amour**  
**Et ainsi soit-il !**

Quand je regarde le ciel bleu  
Je me noie dans tes beaux yeux  
Où j'ai plongé si souvent  
Ainsi va le temps

Quand tu es partie ailleurs  
Tu m'as arraché le cœur  
Me reviendras-tu un jour  
Ainsi va l'amour

L'animal tue pour s'alimenter  
L'être humain pour le plaisir  
Pourquoi toujours tant de guerre  
Ainsi va la terre !

Si je dois quitter cette ville  
Je prendrais dans mes bagages  
Mes souvenirs de tous âges  
Et ainsi soit-il !

**Refrain**  
**Ainsi va la vie**  
**Ainsi vont les cœurs**  
**Ainsi va l'amour**  
**Et ainsi soit-il !**

**Ainsi va la vie**  
**Ainsi vont les cœurs**  
**Ainsi va l'amour**  
**Et ainsi soit-il !**



# ESCAPADE DANSE ET MUSIQUE

*en partenariat avec le CNDC et l'ONPL*

## DEROULEMENT

- **Présentation du parcours aux référents** autour d'une répétition de Robert Swinston
  - **Rencontre musicale et atelier corporel**, d'une demi-journée
  - **Les coulisses de la création**
  - **Spectacle « Paysages poétiques »**, précédé d'une rencontre avec un contrebassiste
- 
- ✓ **Participants** : Atlas (7) – Fondacio (3) – MPT Monplaisir (3) – Solidarités Nouvelles face au Chômage (5)
  - ✓ **Durée** : de mars à juin 2016
  - ✓ **Coût total du parcours pour la CCS** : 1 050 €

## TEMOIGNAGES D'ASSOCIATIONS

**Atlas**: parcours très positif. Préférence pour certains temps du « ballet ». Les différents temps ont été cruciaux pour comprendre et apprendre plein de choses.

**MPT Monplaisir** : la bénévole a adoré la rencontre avec le contrebassiste. Elle souhaite revenir pour écouter de la « vraie » musique.

