



# Aménagement de l'avenue et du square Jeanne d'Arc

## Présentation de l'esquisse aux habitants

06.11.15

Direction Parcs, Jardins et Paysages

86, rue du Mail - BP 80011 - 49020 ANGERS Cedex 02 • Tél. : 0241225300

[www.angers.fr](http://www.angers.fr)

[angers.fr](http://angers.fr)









# équipe de maîtrise d'oeuvre allée Jeanne d'Arc & Plan de végétalisation du centre-ville



Architectes paysagistes  
pilotes du groupement  
(Lyon)



Architecte  
Urbaniste  
(Nantes)



Designers urbains  
(Nantes)



Ingénierie VRD et végétale  
(Angers)



R&D végétal en ville  
(Angers)



# quelques références de projets *ilex*[paysage-urbanisme]



**Grands parcs de Nature en ville :**  
Parc de la Feyssine | Lyon | préservation du milieu naturel | 2,7M€/HT | 45 ha | 2001



**Espaces publics de centre ville dense et contraint :**  
Espaces publics coeur de ville | Poitiers | 100 arbres | 15M€/HT | 3,3 ha | 2013



**Patrimoine, végétal et urbanité :**  
Boulevard du Littoral | Marseille | 570 arbres | 54,5 M€/HT | 21 ha | 2014



**Nature en Ville :**  
Place des Brotteaux | Lyon | 65 arbres | 5,4 M€/HT | 1 Ha | 2013



# **l'allée-parc Jeanne d'Arc**





# **l'avenue Jeanne d'Arc - état actuel**







## un mail, une seule ambiance

L'absence de parcours différenciés n'engage pas à la découverte des lieux.



## diversifier et enrichir les parcours

Offrir de nouvelles promenades, c'est susciter l'envie de fréquenter les lieux et de créer de nouveaux usages. C'est tisser de nouveaux liens avec la ville :

//// Une promenade centrale en sablé stabilisé de 7 m de large multi-fonctions ( Promenade, Raccourcis urbains, Loire à Vélo...)



/// Deux contre-allées plus intimes de 1,40m de large, le long des rives résidentielles en pierre, mettant en valeur la qualité architecturale des murs et l'ambiance des jardins : les chemins de rives

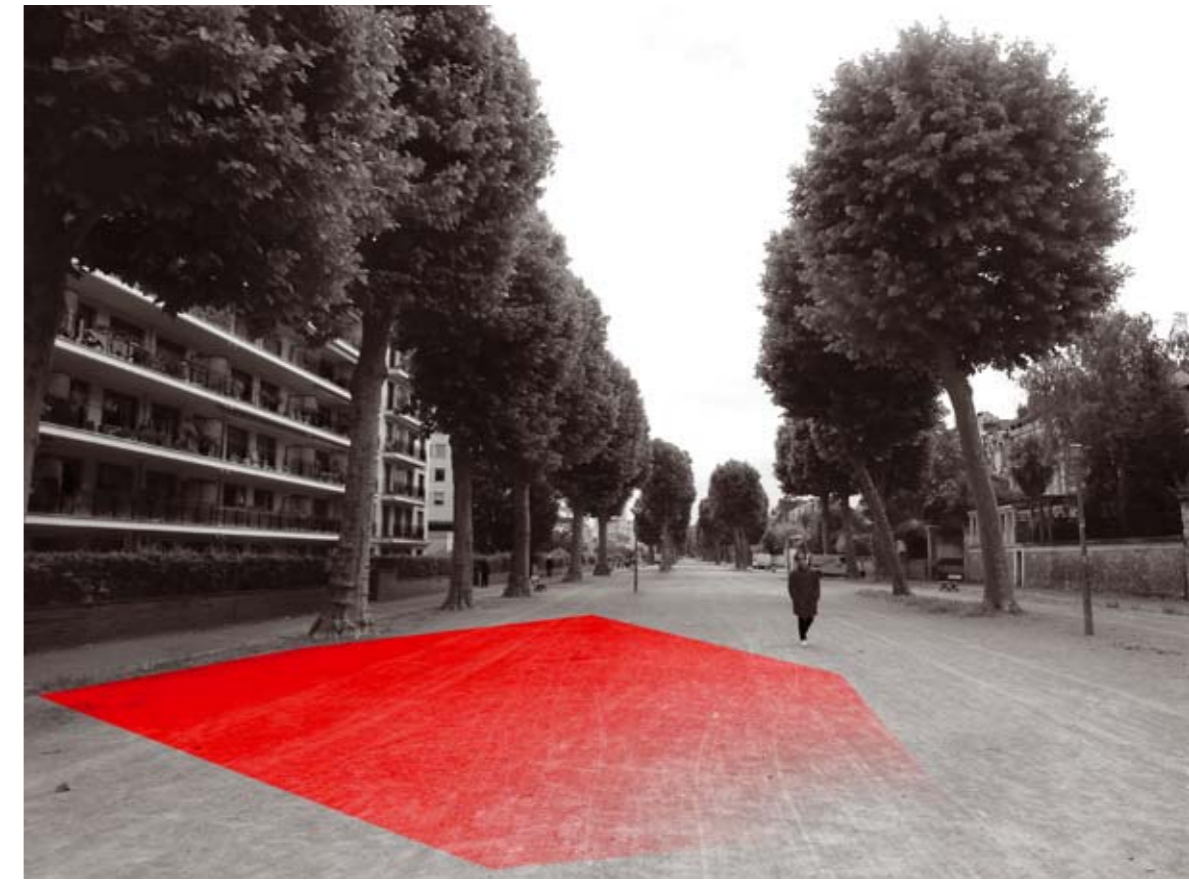




## sols pauvres (17 000 m2)

Pauvreté et grande minéralité des sols en stabilisé, peu perméables.

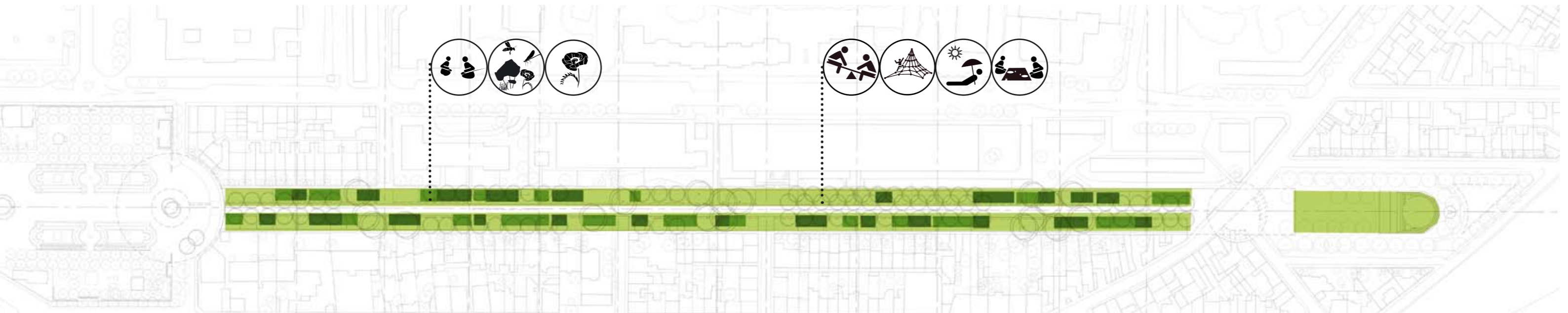
ff



## sols fertiles et nature urbaine (17 000 m2)

Vers un équilibre retrouvé :

Le sol retrouve sa fertilité, le milieu s'enrichit d'une palette végétale dynamique qui se déroule tout au long des allées et alterne entre pelouses d'usages et prairies fleuries, zones favorables de biodiversité



Prairie ombragée

Prairie de Lumière





## un parcours monotone et stérile

Paradoxalement la très grande polyvalence d'usages offerte par un sol uniforme n'offre qu'une image monotone peu propice à l'inspiration et aux usages.

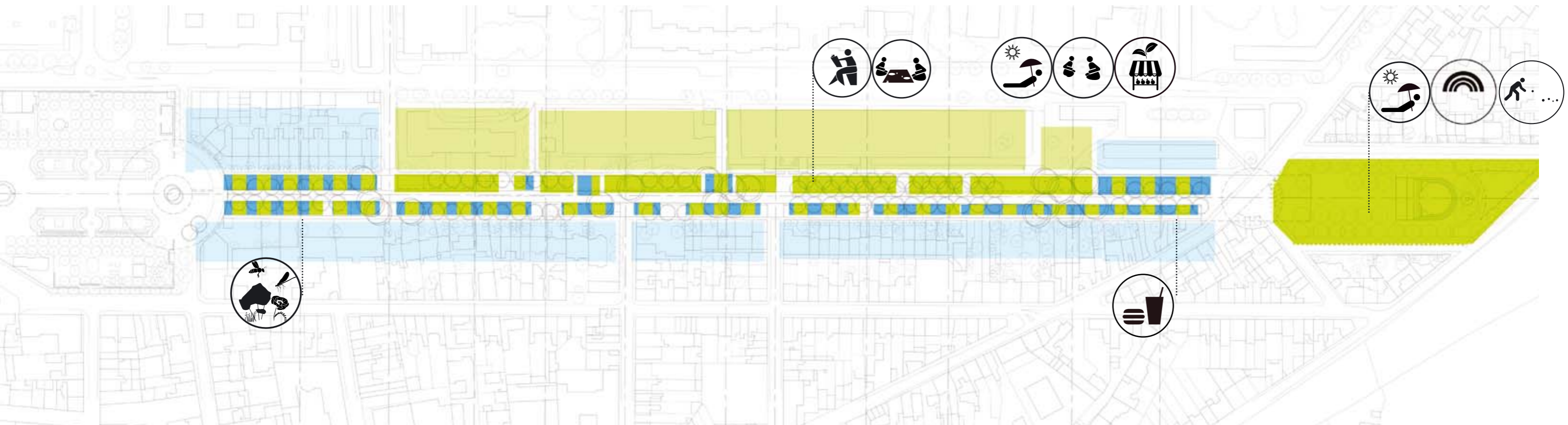


## une réactivation différenciée du vide

la réanimation des allées s'appuie sur la nature des rives adjacentes :

- zones de biodiversité et de tranquillité urbaine le long des rives résidentielles
- zones récréatives potentielles le long des grands équipements publics

- Les rives habitées
- Les rives «publiques»
- zones favorisées de biodiversité
- lieux d'activités maîtrisées





# le square Jeanne d'Arc : «l'autre bout du monde»







## un patrimoine arboré dégradé

Les abattages sanitaires successifs et les tailles sécuritaires des arbres ont mis à mal la cohérence arborée historique d'ensemble.



## une nouvelle dynamique arborée de Sophoras...

- /// Reconstitution d'un double alignement de 76 Sophoras Japonicas, à feuillage clair et léger
- /// Un mail plus lumineux mettant en valeur des façades architecturales remarquables
- /// La double ligne d'arbres permet le développement de sujets de belle facture, sans risque de « concurrence » entre eux, et promet à moyen terme de beaux arbres « de parc »



## ... rythmée par des bosquets de platanes conservés

/// Ce nouvel alignement arboré est rythmé par des « bosquets » de platanes conservés, remis en formes semi-libres, suivant l'état des lieux et les prescriptions du diagnostic phytosanitaire (**18 platanes sur les allées, 50 sur le square**).

/// Diagnostic phytosanitaire réalisé par Mr William Moore (L'Atelier de l'Arbre, à Périgueux), expert indépendant de renommée nationale. Il lui a été demandé une expertise phytosanitaire et d'évaluer le risque d'impact des travaux sur les arbres en place.

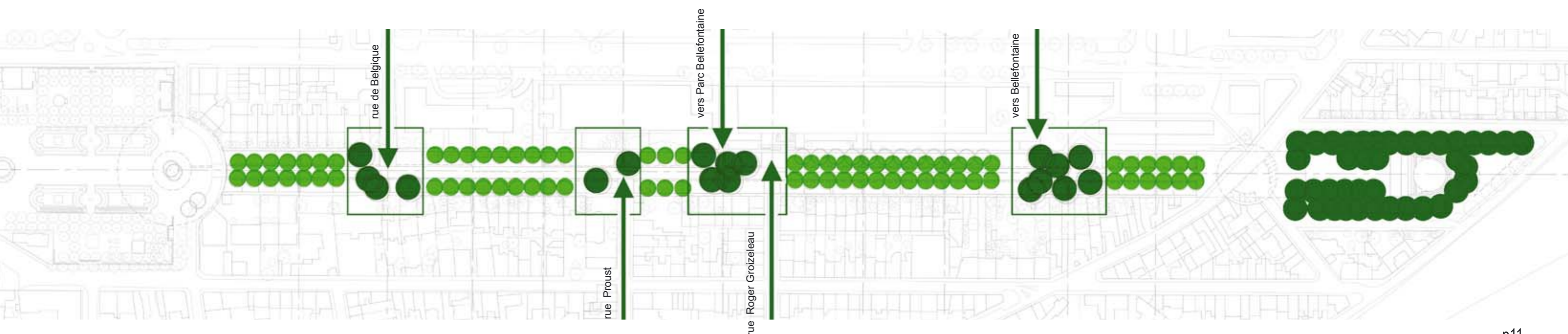
**Constat :** 115 platanes existants dont 88 arbres sont issus de la plantation d'origine de 1891 et 27 au stade « Jeune 1 » plantés dans les années 1980.

**Bilan :** un patrimoine arboré fortement fragmenté et en déclin (il ne reste que 88 arbres sur les 250 sujets d'origine). **L'expert recommande un renouvellement total.** Sur ces 88 arbres, 44 au minimum disparaîtront dans les 20 prochaines années (présence de parasites et d'infections évolutives par des champignons lignivores) en dehors de tout impact potentiel de travaux.

L'expert a déterminé les zones de protection racinaires (ZPR) nécessaires à la survie des arbres. Des impacts travaux à l'intérieur des ZPR réduiraient de façon significative les durées de vies estimées sans travaux.

/// Ces lieux et stations végétales marquent les grandes transversales du mail et créent **quatre placettes** le long de l'avenue.

/// **Les platanes « libérés » sous une forme plus naturelle sont autant de relais de biodiversité.**











# **l'allée-parc intégrant des bosquets d'arbres conservés**





# plan d'ensemble

	pelouses d'usages		platanes conservés
	prairies		nouvel alignement
	sablé stabilisé		
	pavés engazonnés		

Prairies d'ombre et de lumière :  
couleurs et biodiversité



Marché  
Terrains de pétanque



La Grande Allée



Pelouses



Bar/bistrot existant



L'amphithéâtre

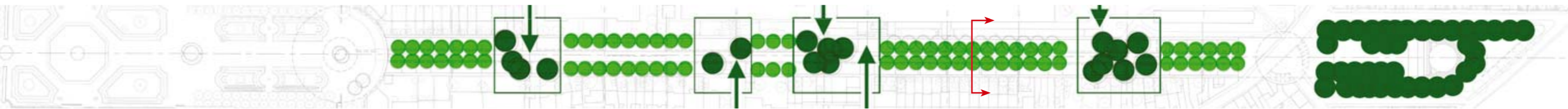
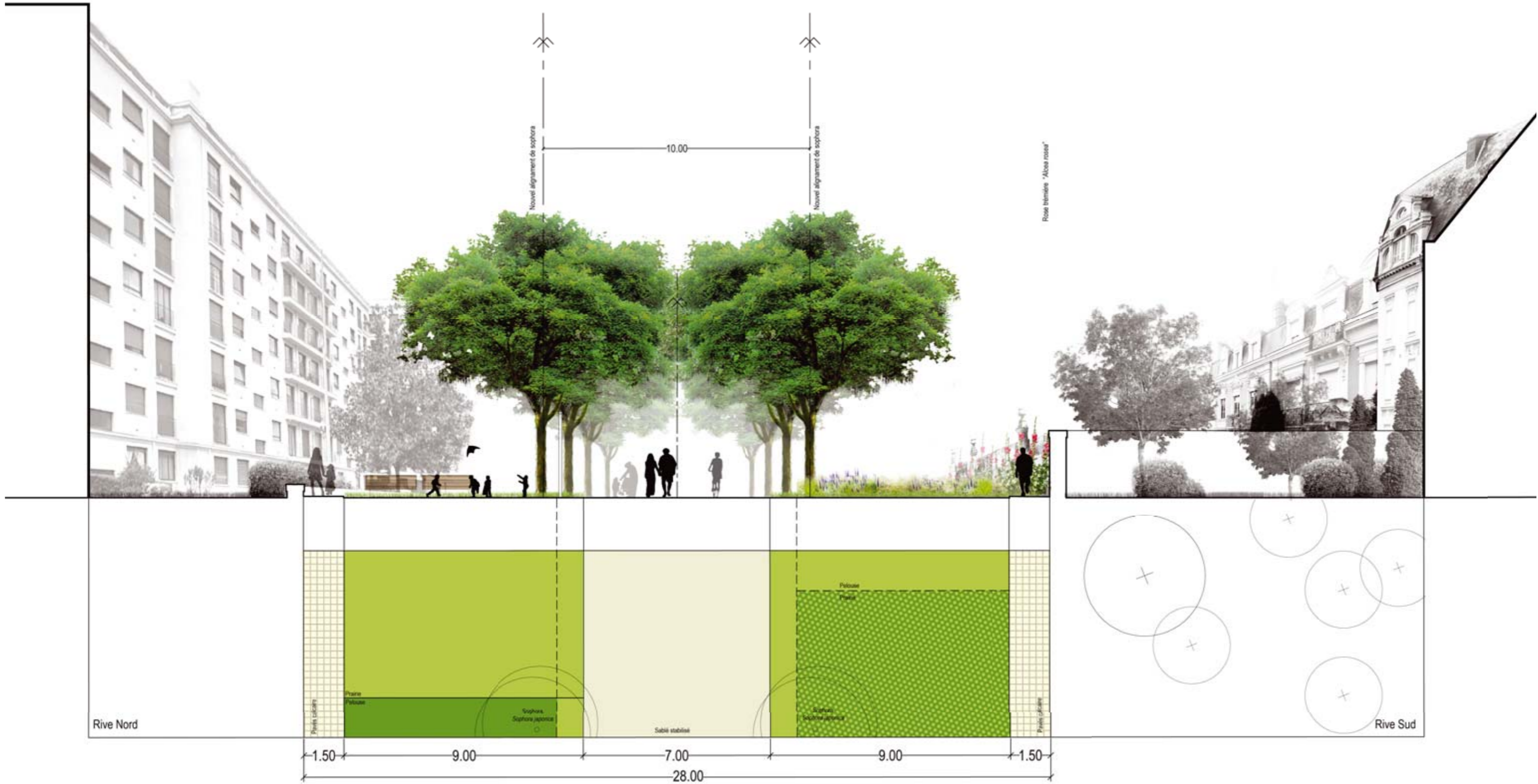


# zoom sur le plan d'ensemble





# coupe transversale courante



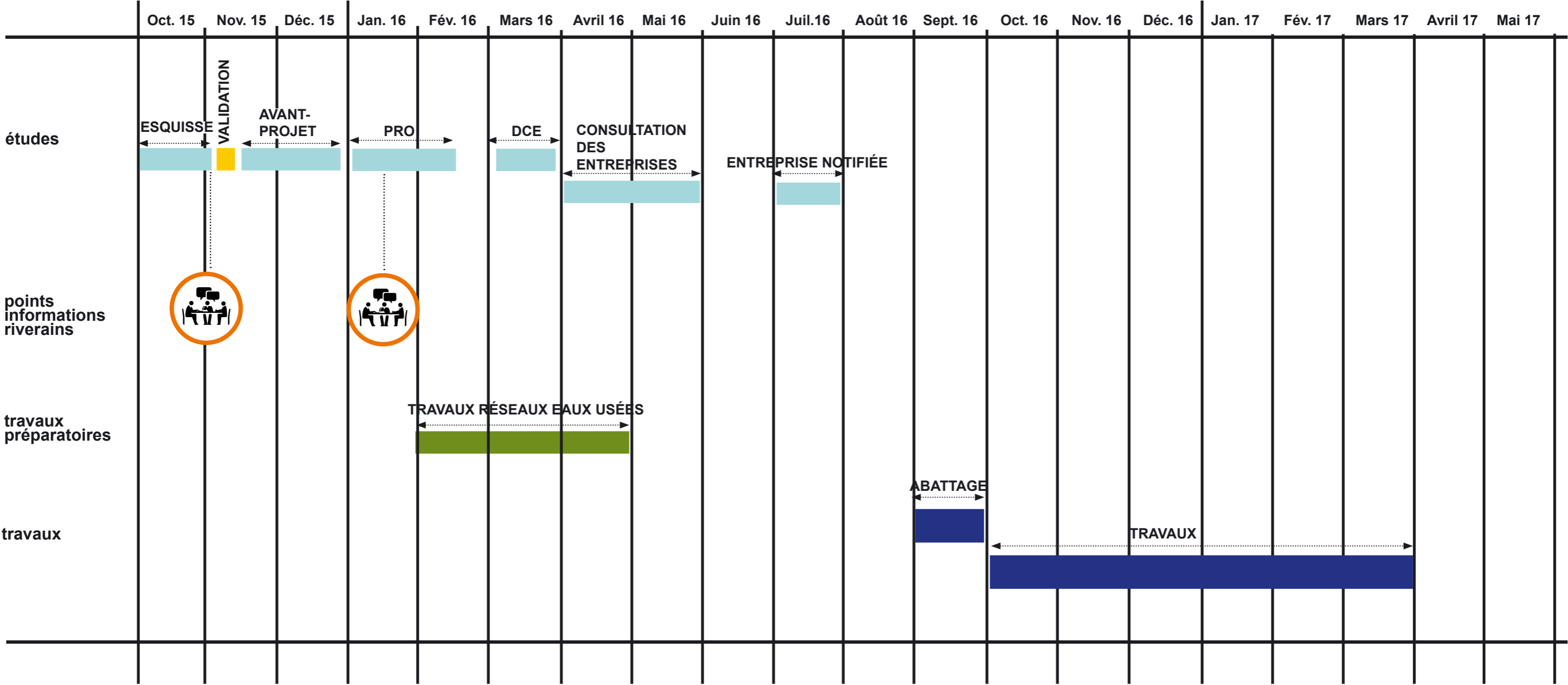


# au droit des bosquets de platanes conservés : évènements paysagers et supports de biodiversité





# planning





# l'allée-parc Jeanne d'Arc





# annexes



# état actuel de la strate arborée





**état en 1949**



**état en 1958**



**état en 1964**





**état en 1973**



**état en 1979**





**état en 1998**



**état en 2002**

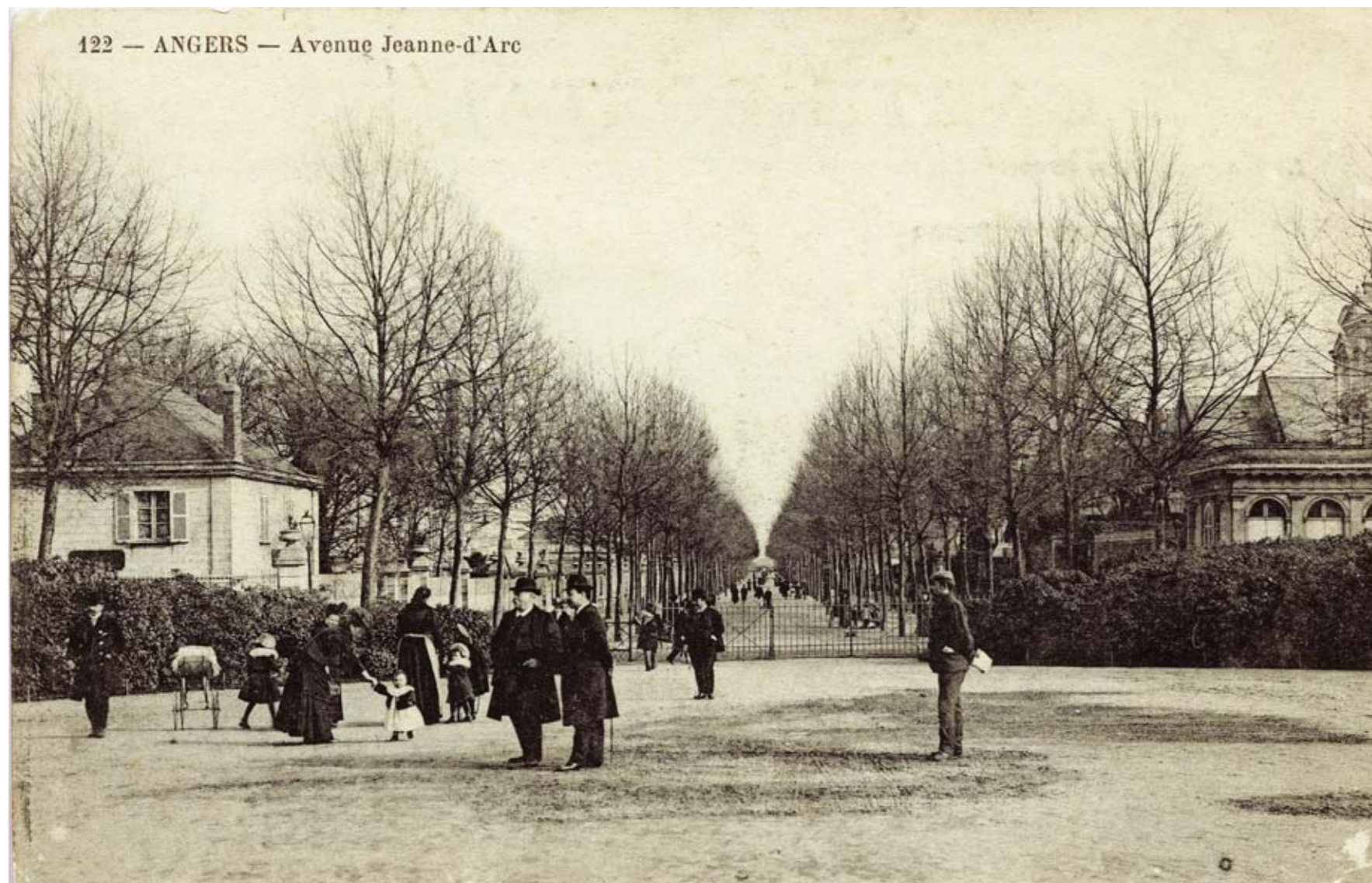




# photographies historiques

## L'avenue Jeanne d'Arc

vers 1910



vers 1930





# photographies historiques

L'avenue Jeanne d'Arc depuis le jardin du Mail

vers 1910





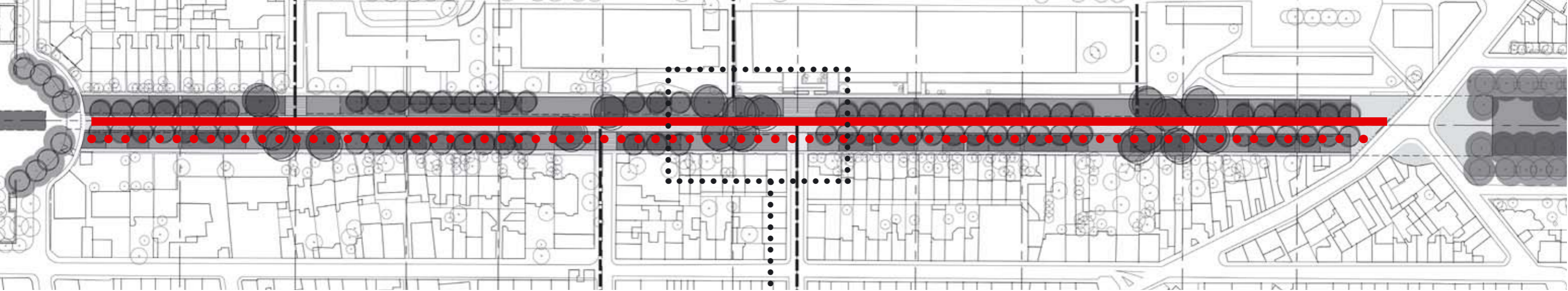
**les platanes plantés en 1980**

**> croissance retardée, concurrence des anciens arbres**





# travaux sur les réseaux d'eaux usées (plan de principe)



- réseau existant eaux usées vétuste abandonné
- ▬ réseau recréé au milieu des allées

